

# STRATEGIA ROZWIĄZYWANIA PROBLEMÓW SPOŁECZNYCH



## STRATEGIA ROZWIĄZYWANIA PROBLEMÓW SPOŁECZNYCH GMINY BRAŃSZCZYK NA LATA 2009 - 2015

*„Jest drogowskazem na drodze rozwoju, zapobiegającym kolizjom społecznym”*

Załącznik do:  
Uchwały Nr XXXI/166/2009  
Rady Gminy Brańszczyk  
z dnia 27 lutego 2009r.

**STRATEGIA  
ROZWIĄZYWANIA PROBLEMÓW  
SPOŁECZNYCH  
GMINY BRAŃSZCZYK  
NA LATA 2009 – 2015**



**BRAŃSZCZYK 2009**

STRATEGIA.....	2
Wstęp .....	4
1.2 Uczestnicy .....	12
1.3 Proces uspołeczniania.....	12
Rozdział 2 Charakterystyka gminy Brańszczyk .....	16
2.1.1 Położenie, powierzchnia.....	16
2.1.2 Demografia .....	18
2.1.3. Edukacja i kultura.....	26
2.1.4. Ochrona zdrowia .....	31
2.1.5 Gospodarka.....	31
2.1.6. Poziom bezrobocia .....	34
2.2.1. PRZESŁANKI WYNIKAJĄCE Z DOKUMENTÓW STRATEGICZNYCH .....	36
2.3. 2 Środki finansowe.....	45
2.3.3 Grupy społeczne wymagające wsparcia .....	47
2.3.4 Świadczenia z pomocy społecznej.....	55
2. 3.5 Świadczenia rodzinne i zaliczka alimentacyjna.....	60
2.4..1 Główne problemy polityki społecznej.....	66
2.5.1 Analiza SWOT .....	72
Wdrażanie Strategii .....	92
3. Procedury uaktualniania strategii .....	94
4. Wnioski i uwagi końcowe .....	94
5. ZAŁĄCZNIKI .....	96
Harmonogram realizacji celów na rok 2009 .....	96

## WSTĘP

Opracowanie niniejszej strategii było wymogiem Ustawy o pomocy społecznej z dnia 12 marca 2003 r. (Dz. U. z 2004 nr 64 poz. 593 z p. zm.), która w art. 17, ust.1., pkt.1.stanowi, że:

*“Do zadań własnych gminy o charakterze obowiązkowym należy:*

*-opracowanie i realizacja gminnej strategii rozwiązywania problemów społecznych ze szczególnym uwzględnieniem programów pomocy społecznej, profilaktyki i rozwiązywania problemów alkoholowych i innych, których celem jest integracja osób i rodzin z grup szczególnego ryzyka.”*

**Przystępując do opracowania strategii nasuwa się pytanie od czego należy zacząć rozwiązywanie tych problemów?** Wydaje się, że podstawowym obszarem działań pomocowych powinno być zadbanie o miejsce przebywania, czyli „budownictwo socjalne”. Jeżeli nasz klient ma gdzie mieszkać, warto zadbać, by był zdrowy, czyli „ochrona zdrowia”. Dalej należy stworzyć warunki do kształcenia, czyli „edukacja publiczna”. Gdy mimo to nie radzi sobie z problemami, należy udzielić pomocy materialnej i socjalnej, czyli „pomoc społeczna”. Część osób, mimo pomocy w wyżej wymienionych obszarach, dalej ma problemy. Często jest to spowodowane nadużywaniem środków psychoaktywnych (alkohol, narkotyki) w zastępstwie lub z braku umiejętności korzystania z pomocy. Takie zachowania blokują nawet bardzo profesjonalną pomoc w obszarach społecznych. Niezbędna jest fachowa, zintegrowana pomoc psychologiczna i terapeutyczna, czyli obszar „rozwiązywania problemów alkoholowych i narkomanii”.

Reasumując, Strategia Rozwiązywania Problemów Społecznych w środowisku lokalnym powinna zająć się działaniem w obszarach:

- budownictwo socjalne,
- ochrona zdrowia,
- edukacja publiczna,
- pomoc społeczna,
- rozwiązywanie problemów alkoholowych i narkomanii.

Mieszkaniec „z problemami”, któremu udzielono pomocy w tych obszarach, będzie bardziej zmotywowany do życia społecznego z adekwatnym poczuciem wartości, będzie dążył do integracji z otoczeniem społecznym i przyrodniczym.

Strategia rozwiązywania problemów społecznych jest wyrazem zintegrowanego planowania społecznego. W najbardziej ogólnym ujęciu oznacza sposób osiągania wyznaczonych celów poprzez sterowanie procesem rozwoju, integracji, polityki społecznej.

Strategia Rozwiązywania Problemów Społecznych w gminie Brańszczyk nie ogranicza się w swych zapisach tylko do zadań realizowanych bezpośrednio przez instytucje gminy (Urząd Gminy, Gminny Ośrodek Pomocy Społecznej, szkoły, instytucje kultury). Strategia proponuje przede wszystkim zadania, które stanowią wyzwania dla całej społeczności lokalnej i wszystkich instytucji działających na polu polityki społecznej w gminie Brańszczyk.

Taka zasada partnerstwa i współpracy jest jednym z fundamentalnych elementów polityki strukturalnej Unii Europejskiej.

Zasadniczą funkcją Strategii jest to, że określa ona hierarchicznie ustawione cele. Nie rozwiązuje wszystkich problemów i spraw, które nurtują mieszkańców. Wytycza jednak priorytetowe cele i określa zadania do realizacji, przyczyniając się tym samym do rozwiązywania najpilniejszych problemów i istotnych spraw społeczności Gminy Brańszczyk.

**Dokument Strategii został sformułowany po dyskusji społecznej. Bez współdziałania mieszkańców gminy w ustaleniu jego ostatecznej wersji, nie można byłoby liczyć na ich aktywny udział w działaniach realizacyjnych.**

***Społeczna akceptacja oraz identyfikacja mieszkańców z wypracowanymi celami dają szansę władzy lokalnej na przejście z poziomu administrowania do POZIOMU ZARZĄDZANIA polityką społeczną.***

Strategia jako element żywy będzie podlegać ciągłym zmianom – będą pojawiać się nowe, ważne cele, a część z przedstawionych w dokumencie straci swoją aktualność. Ten ciągły proces zmian jest jak najbardziej pożądany, ponieważ będzie on miernikiem działań i dążeń społeczności lokalnej.

Strategia została przyjęta jako dokument przez Radę Gminy w dniu 27 lutego 2009 roku.

Strategia została opracowana na lata 2009 – 2015.

Mottem opracowania strategii była myśl zaczerpnięta z artykułu Małgorzaty Skłodowskiej-Hefpa

**„JEŚLI CHCEMY DZIAŁAĆ  
SZUKAMY SPOSOBU,**

**JEŚLI NIE CHCEMY DZIAŁAĆ  
SZUKAMY USPRAWIEDLIWIENIA**

## **ROZDZIAŁ I PODSTAWY PRAWNE OPRACOWANIA STRATEGII**

Gmina Brańszczyk przystąpiła w miesiącu styczniu 2008 roku do opracowania strategii na podstawie ustawy o pomocy społecznej z dnia 12 marca 2004 roku (Dz. U. Nr 64 poz. 593, z dnia 15 kwietnia 2004 roku) – art. 17 ust. 1, która nakłada obowiązek opracowania Strategii. Różnorodność problemów społecznych występujących w gminie powoduje konieczność wzięcia pod uwagę także innych aktów prawnych, które mają istotny wpływ na konstrukcję dokumentu i rozwiązywanie zadań społecznych w przyszłości. Są to między innymi:

- Ustawa z dnia 24 kwietnia 2003 r. o działalności pożytku publicznego i o wolontariacie (Dz. U. Nr 96, poz. 873 z późniejszymi zmianami),
- Ustawa z dnia 13 czerwca 2003 r. o zatrudnieniu socjalnym (Dz. U. Nr 122, poz. 1143 z późniejszymi zmianami),
- Ustawa z dnia 20 kwietnia 2004 r. o promocji zatrudnienia i instytucjach rynku pracy (Dz. U. Nr 99, poz. 1001),
- Ustawa z dnia 26 października 1982 r. o wychowaniu w trzeźwości i przeciwdziałaniu alkoholizmowi (Dz. U. z 2002 r. Nr 147, poz. 1231 z późniejszymi zmianami),
- Ustawa z dnia 27 sierpnia 1997 r. o rehabilitacji zawodowej i społecznej oraz zatrudnianiu osób niepełnosprawnych (Dz. U. Nr 123, poz. 776 z późniejszymi zmianami),
- Ustawa z 28 listopada 2003 r. o świadczeniach rodzinnych (Dz. U. Nr 228 poz. 2255 z późniejszymi zmianami),
- Ustawa z dnia 29 lipca 2005 r. o przeciwdziałaniu narkomanii (Dz. U. Nr 179, poz. 1485),
- Ustawa z dnia 29 lipca 2005 r. o przeciwdziałaniu przemocy w rodzinie (Dz. U. Nr 180, poz. 1493).
- Ustawa z dnia 8 marca 1990 roku o samorządzie gminnym (Dz. U. Nr 142, poz.1591).
- Ustawa z dnia 26 listopada 1998 roku o finansach publicznych (Dz. U. 03.05.148).

Oprócz wspomnianych aktów prawnych przy realizacji strategii może zachodzić potrzeba odwołania się również do ustaw i aktów wykonawczych z zakresu ochrony zdrowia, oświaty i edukacji publicznej, budownictwa socjalnego.

Opracowując lokalną strategię integracji i rozwiązywania problemów społecznych, uwzględniono dokumenty programowe, w których akcentuje się konieczność zapewnienia dialogu i partnerskiej współpracy instytucji rządowych, samorządowych, organizacji pozarządowych oraz biznesu. Uznaje się także za niezbędną partnerską współpracę z osobami podlegającymi wykluczeniu społecznemu.

Wspomniane dokumenty to przede wszystkim:

- Narodowy Plan Rozwoju na lata 2004-2006 oraz założenia do Narodowego Planu Rozwoju na lata 2007-2013,
- Zintegrowany Program Operacyjny Rozwoju Regionalnego,
- Strategia Rozwoju Województwa Mazowieckiego (2001),
- Strategia Rozwoju Kraju na lata 2007-2015
- Sektorowy Program Operacyjny Rozwoju Zasobów Ludzkich,
- Narodowa Strategia Integracji Społecznej,
- Krajowy Plan Działania na Rzecz Integracji Społecznej na lata 2004-2006,
- Strategia wojewódzka w Zakresie Polityki społecznej dla Województwa Mazowieckiego na lata 2005-2013,
- Strategia Zrównoważonego Rozwoju Powiatu Wyszowskiego do roku 2015,
- Plan Rozwoju Lokalnego Gminy Brańszczyk,
- Statut Gminnego Ośrodka Pomocy Społecznej w Brańszczuku.

W opracowaniu strategii w celu rozwiązywania problemów społecznych jest określenie terminu „Wartości”. Każdy człowiek ma inny system wartości. Zazwyczaj termin ten używany jest do określenia tego, co godne uznania i pożądania, cenne i dobre. Człowiek budujący swój system wartości pewne z nich eliminuje (odrzuca jako złe, czyli traktuje je jako „antywartości”), inne pozostawia i hierarchizuje według przypisywanej im ważności.

**Z wartości wynikają cele i zasady polityki społecznej.** Źródła, z których czerpie wartości polityka społeczna, są bardzo różnorodne. Są to m.in. ideologie, doktryny społeczne i gospodarcze, społeczne oczekiwania wyrażane za pośrednictwem różnych kanałów społecznej komunikacji, normy zwyczajowe, poglądy osób znaczących w społeczeństwie.



. Zasady, które są najczęściej artykułowane bądź realizowane w polityce społecznej, a które stają się dla twórców strategii podstawowymi fundamentami budowania społeczności lokalnej, wolnej od zagrożeń i problemów społecznych, to:

1. **Zasada samopomocy** – przejawia się w istnieniu i rozwoju pomocy wzajemnej ludzi zmagających się z podobnymi problemami życiowymi oraz pomocy silniejszych dla słabszych; zazwyczaj w ramach niewielkich nieformalnych grup.
2. **Zasada przeczności** – oznacza, że bezpieczeństwo socjalne jednostki nie może być tylko efektem świadczeń ze strony społeczeństwa, ale wynikać powinno także z odpowiedzialności człowieka za przyszłość własną i rodziny.
3. **Zasada solidarności społecznej** – najczęściej rozumiana jako przenoszenie konsekwencji, niekiedy utożsamiana z solidaryzmem społecznym, oznaczającym wyższość wspólnych interesów członków społeczeństwa nad interesami poszczególnych klas lub warstw.
4. **Zasada pomocniczości** (subsydiarności) – oznacza przyjęcie określonego porządku, w jakim różne instytucje społeczne dostarczają jednostce wsparcia, gdy samodzielnie nie jest w stanie zaspokoić swoich potrzeb; w pierwszej kolejności pomoc powinna pochodzić od rodziny, a następnie od społeczności lokalnej, a na końcu od państwa.
5. **Zasada partycypacji** – wyraża się w takiej organizacji życia społecznego, która poszczególnym ludziom zapewnia możliwość pełnej realizacji swoich ról społecznych, natomiast poszczególnym grupom pozwala zająć równoprawne z innymi miejsce w społeczeństwie.
6. **Zasada samorządności** – stanowi realizację takich wartości, jak wolność i podmiotowość człowieka, a wyraża się w takiej organizacji życia społecznego, która jednostkom i grupom gwarantuje prawo do aktywnego udziału w istniejących instytucjach społecznych oraz tworzenia nowych instytucji w celu skuteczniejszego zaspokajania potrzeb i realizacji interesów.
7. **Zasada dobra wspólnego** – przejawia się w takich działaniach władz publicznych, które uwzględniają korzyści i interesy wszystkich obywateli i polegają na poszukiwaniu kompromisów tam, gdzie interesy te są sprzeczne.
8. **Zasada wielosektorowości** – polega na równoczesnym funkcjonowaniu publicznych podmiotów polityki społecznej, organizacji pozarządowych i instytucji rynkowych, które dostarczają środków i usług służących zaspokajaniu potrzeb

społeczeństwa.

Z wymienionych powyżej zasad wynikają podstawowe cele, które powinny kształtować politykę społeczną w danym środowisku lokalnym. Są to przede wszystkim:

- dążenie do poprawy położenia materialnego i wyrównywanie szans życiowych grup społeczeństwa ekonomicznie i socjalnie najsłabszych;
- prowadzenie bieżących działań osłonowych;
- dostrzeganie zagrożeń społecznych z wyprzedzeniem;
- dorównywanie do standardów unijnych i międzynarodowych.

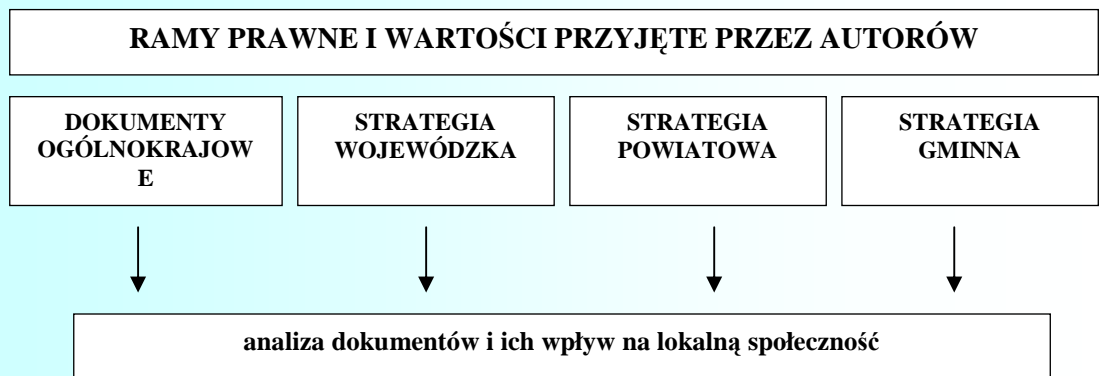
Polityka społeczna Unii Europejskiej opiera swoje założenia na działaniach związanych z polepszeniem warunków życia, pracy i kształcenia, zapewnieniem powszechności prawa do zatrudnienia i wykształcenia, a wreszcie stworzeniem systemu zabezpieczenia społecznego. Z uwagi na przystąpienie naszego kraju do tej struktury społeczno-gospodarczej jest rzeczą oczywistą i zrozumiałą, że właśnie te wartości i zasady stanowią fundament budowy dokumentu wskazującego lokalne problemy społeczne i metody ich rozwiązywania.

W polityce społecznej terminem „problemy społeczne” oznacza się wszelkiego rodzaju dolegliwości, zakłócenia, niedogodności występujące w życiu zbiorowym. Natomiast określeniem „kwestia społeczna” wyróżnia się wśród nich te, które:

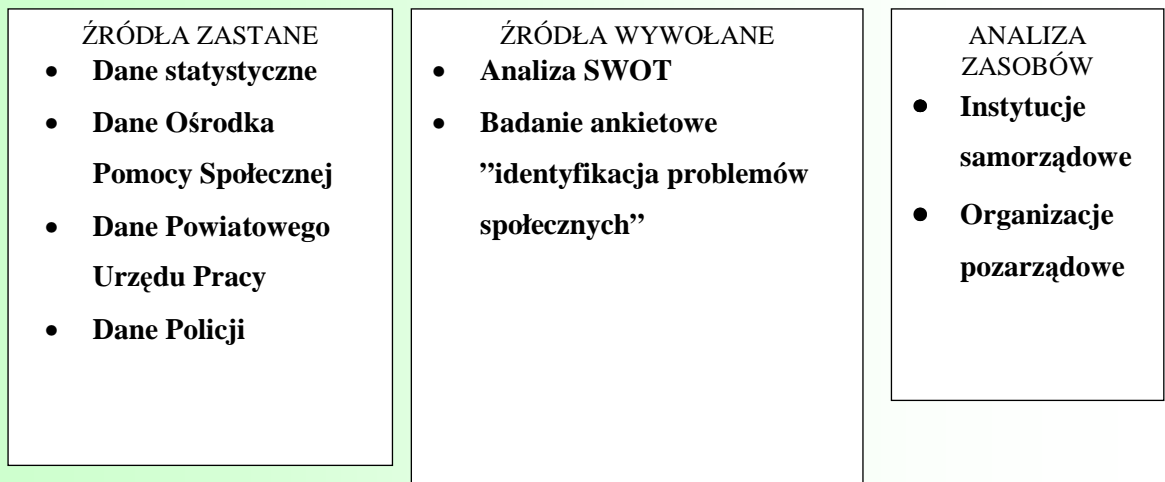
- odznaczają się szczególną dolegliwością dla potencjału osobowego społeczeństwa;
- są następstwem niedostosowania sposobu, w jaki funkcjonuje społeczeństwo, do podstawowych potrzeb indywidualnych i zbiorowych;
- nie są możliwe do rozwiązania siłami pojedynczych grup ludzkich.

# METODOLOGIA OPRACOWANIA DOKUMENTU

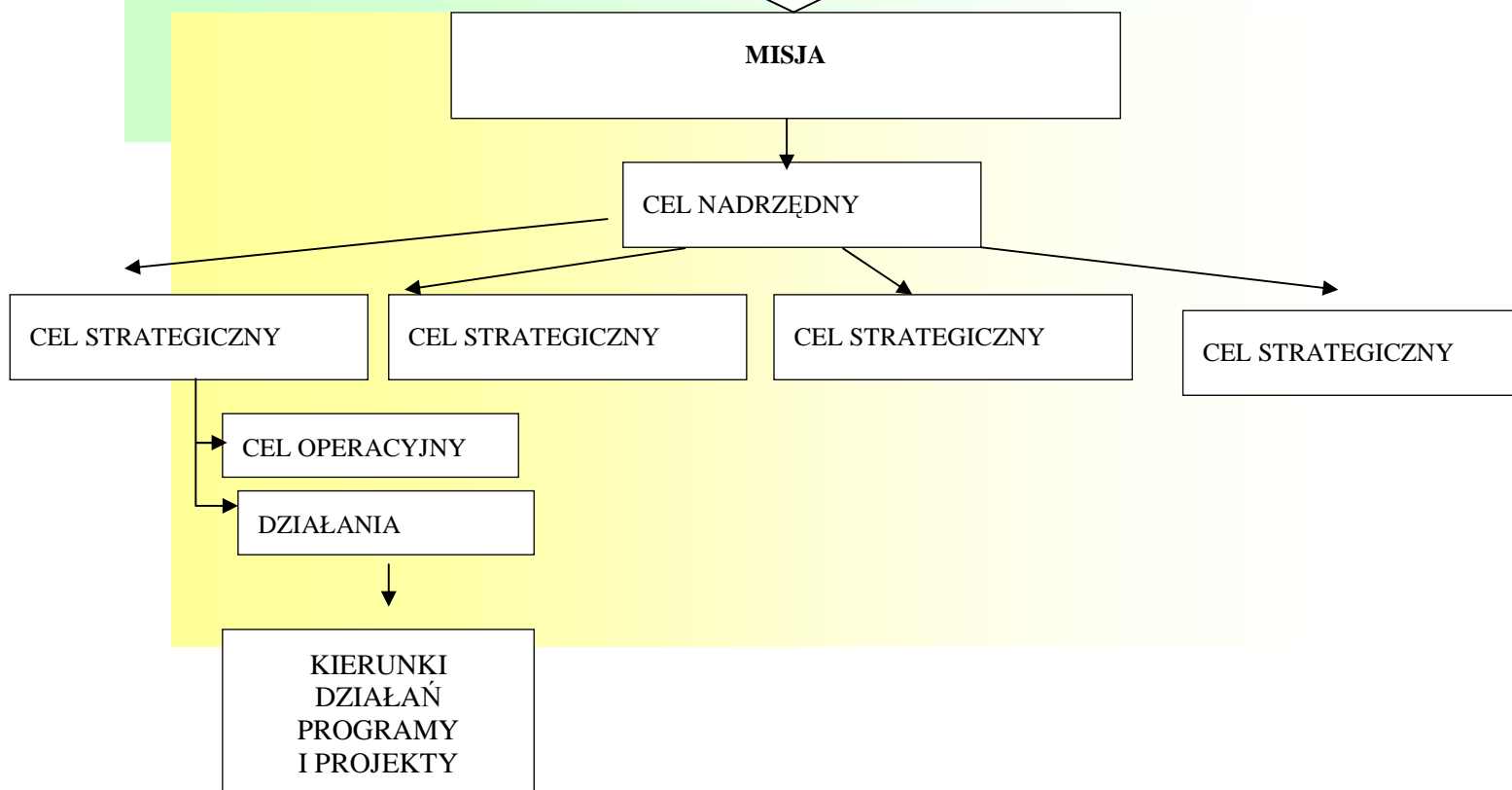
## WSTĘP



## DIAGNOZA



## PROGRAMOWANIE



## **1.2 Uczestnicy**

Do prac nad budową Strategii Rozwiązywania Problemów Społecznych zgłosiło się 21 osób z terenu Gminy Brańszczyk, które wyraziły zainteresowanie w procesie planowania strategicznego.

W pracy nad Strategią Rozwiązywania Problemów Społecznych uczestniczyli:

Mieszkańcy Gminy Brańszczyk;  
Sołtysi;  
Radni Gminy Brańszczyk;  
Pracownicy GOPS;  
Dyrektorzy i pracownicy oświaty;  
Przedstawiciele Urzędu Gminy;  
Pracownicy Policji;  
Członkowie GKRPA;  
Przedstawiciele Straży;  
Lokalni Liderzy;  
Przedstawiciele Duchowieństwa.

Metodę opracowania strategii określić należy jako ekspercko – partnerską, ponieważ koncepcja strategii powstała jako opracowanie eksperckie przy partnerskim udziale mieszkańców gminy, przedstawicieli Urzędu Gminy, organizacji pozarządowych, lokalnych liderów oraz zespołu powołanego ds. utworzenia strategii. Podstawą tej koncepcji były przeprowadzone wcześniej warsztaty wśród liczących się środowisk gminy, plany rozwoju oraz zadania i cele rozwoju gminy.

## **1.3 Proces uspołeczniania**

Poszczególne etapy planowania przeprowadzone zostały na spotkaniach, które odbyły się: 26 marca, 25 kwietnia, 04 i 30 czerwca 2008 roku.

Uspołecznienie procesu planowania strategicznego jest wymogiem Unii Europejskiej i wiąże się w praktyce z zastosowaniem w procesie planowania co najmniej dwóch z czterech niżej

zasad polityki strukturalnej Unii Europejskiej (programowanie, subsydiarność, partnerstwo, koncentracja)

W poniższej strategii zostały uwzględnione wszystkie 4 zasady.

Prace nad opracowaniem strategii w Gminie Brańszczyk rozpoczęto w miesiącu styczniu 2008 roku. Organizacja procesu planowania strategicznego została zapoczątkowana zorganizowaniem w dniu 28 stycznia 2008 roku spotkania na które zostali zaproszeni przedstawiciele: mieszkańców gminy, organizacji pozarządowych, instytucji działających na terenie gminy, rady gminy, samorządu itp. Na spotkaniu dokonano analizy problemów występujących na terenie gminy oraz powołano zespół do tworzenia strategii rozwiązywania problemów społecznych.

<b>OSOBY UCZESTNICZĄCE W PRACACH NAD STRATEGIĄ ROZWIĄZYWANIA PROBLEMÓW SPOŁECZNYCH – WSPÓŁTWÓRCY STRATEGII.</b>
---

1. Elżbieta Kobylińska
2. Honorata Pękul
3. Ks. Andrzej Grzybowski
4. Ks. Paweł Stachecki
5. Henryk Zalewski
6. Regina Pędzich
7. Grażyna Depta
8. Maria Puścian
9. Joanna Zasłona
10. Paweł Różański
11. Jan Szymanik
12. Marek Zdziarstek
13. Agnieszka Stokarska

14. Małgorzata Wójcik

15. Sławomir Gałązka

16. Sławomir Sowa

17. Kądziela Sławomir

18. Bożena Wiśniewska

19. Regina Pędzich

20. Waldemar Michalak

21. Iwona Zdziałek

Bardzo ważnym elementem prac nad strategią był udział mieszkańców gminy ze względu na możliwość udziału w trafnym i pełnym zidentyfikowaniu sytuacji społecznej w gminie jak również z uwagi na współuczestnictwo w podejmowaniu decyzji odnoszących się do wszystkich mieszkańców gminy.

**Strategia ma służyć do przygotowania projektów realizowanych przez mieszkańców Gminy Brańszczyk dla mieszkańców Gminy Brańszczyk.**

*Nic o Was bez Was* a po to abyście podejmowali wspólne decyzje o kierunkach rozwoju gminy.

**Prace nad strategią** oraz formami rozwiązywania problemów społecznych obejmowały następujące etapy:

1. **Diagnoza sytuacji społecznej** w gminie. Analiza doświadczeń i przejawów współpracy w zakresie rozwiązywania problemów. Sformułowanie propozycji wizji rozwoju gminy.
2. **Analiza problemów, potrzeb oraz zasobów społecznych** w gminie.
3. **Sformułowanie założeń (wizji, misji i celów strategicznych)** do GSRPS w oparciu o partycypację społeczną i zasoby rozwoju społecznego. Określenie sposobu zarządzania realizacją strategii.
4. **Budowanie i priorytetyzacja** projektów rozwiązywania problemów społecznych. Sprecyzowanie działań zespołu wdrożeniowego. Przyjęcie zasad i procedur monitoringu oraz ewaluacji. Upowszechnianie wyników działań.

Odbływały się podczas czterech warsztatów. Celem warsztatów było opracowanie Gminnej Strategii Rozwiązywania Problemów Społecznych dla Gminy Brańszczyk poprzez partycypację społeczną

**Partycypacja** oznacza, bowiem bezpośredni wpływ na podejmowane decyzje w obszarze polityki społecznej w gminie i jej zakres oddziaływania. Dlatego też na warsztaty zostali zaproszeni reprezentanci różnych środowisk i organizacji. funkcjonujących w społeczności lokalnej. W działaniach warsztatowych brali udział przedstawiciele władz samorządowych, jednostek pomocy społecznej oraz organizacji społecznych.

Warsztaty prowadzone przez Grażynę Fikus Moderatora prac nad strategią obejmowały cztery spotkania:

**I - Warsztat A – 26 marzec 2008 roku.** *Dotyczył - diagnozy sytuacji społecznej w gminie . Diagnozę taką przedstawili uczestnicy warsztatów uwzględniając własne poglądy, perspektywę organizacji i środowisk, które reprezentują. Był to również czas prezentacji zasobów ludzkich w Gminie Brańszczyk. Omówiona została również metodologia procesu budowania strategii rozwoju metodą partnerską oraz znaczenie partycypacji społecznej w planowaniu strategicznym;*

**II – Warsztat B – 05 maja 2008 roku.** *To dyskusja wokół problemów społecznych, jakie ujawniają się w gminie. Główne wizje problemów społecznych prezentowali: jednostki samorządowe (GOPS, władze samorządowe, GDK, szkoły), organizacje pozarządowe, organizacje społeczne, duchowieństwo, Policja a także grupy niesformalizowane (wsie, osady). Dokonano analizy problemów i zasobów społecznych gminy.*

**III - Warsztat C – 04 czerwca 2008 roku.** *To zaplanowanie działań zmierzających do zaspokojenia potrzeb oraz rozwiązania istniejących problemów oraz określenie działań długofalowych zmierzających do zrównoważonego rozwoju. Zostały sformułowane założenia do GSRPS w oparciu o partycypację społeczną i zasady rozwoju społecznego.*

**IV – Warsztat D – 30 czerwca 2008 roku.** *Miał na celu budowanie koncepcji projektów stymulujących zrównoważony rozwój społeczny, opracowanie harmonogramu działań oraz źródeł ich finansowania. Budowanie projektów rozwiązywania problemów*

## **ROZDZIAŁ 2 CHARAKTERYSTYKA GMINY BRAŃSZCZYK**

### **2.1. PODSTAWOWE INFORMACJE O GMINIE BRAŃSZCZYK**

#### **2.1.1 Położenie, powierzchnia**

Gmina Brańszczyk to gmina wiejska położona w północno – wschodniej części województwa mazowieckiego, w powiecie wyszkowskim. Siedzibą gminy jest Brańszczyk.

Gmina Brańszczyk położona jest na Nizinie Mazowieckiej (60 km od Warszawy, 12 km od Wyszkowa) w dolinie Dolnego Bugu, przy trasie nr 8 wiodącej z Warszawy do Białegostoku, dającej też możliwość dojazdu do Olsztyna i Suwałk. Gmina sąsiaduje z gminami: Małkinia Górna, Długosiodło, Łochów, Ostrów Mazowiecka, Rzańnik, Sadowne, Wyszków.

W granicach administracyjnych gminy Brańszczyk znajduje się 22 wsie: Białebloto Kobyła, Białebloto Kurza, Białebloto Stara Wieś, Brańszczyk, Budykierz, Dalekie Tartak, Dudowizna, Knurowiec, Nowa Wieś, Niemiry, Nowe Budy, Nowy Brańszczyk, Ojcowizna, Poręba Kocęby, Poręba Średnia, Przyjmy, Stare Budy, Trzcianka, Tuchlin, Turzyn, Udrzyj, Udrzynek.

Dzięki dogodnemu położeniu geograficznemu, rozbudowanej infrastrukturze, walorom krajobrazowym i czystym ekologicznie terenom gmina Brańszczyk przygotowana jest do podejmowania gości, turystów i inwestorów.

Gmina posiada tereny przygotowane pod budownictwo jednorodzinne, wielorodzinne, usługi i rzemiosło. Istnieje możliwość prowadzenia inwestycji w zakresie turystyki indywidualnej i zbiorowej. Gmina posiada dobrze rozwiniętą infrastrukturę techniczną (wodociągową, gazową, energetyczną i telekomunikacyjną). Dużym udogodnieniem jest dobrze rozwinięta sieć dróg lokalnych ( w roku 2000 gmina wybudowała ponad 15 km nowych dróg asfaltowych). Mając na uwadze czystość środowiska stale rozbudowywana jest sieć kanalizacyjna.

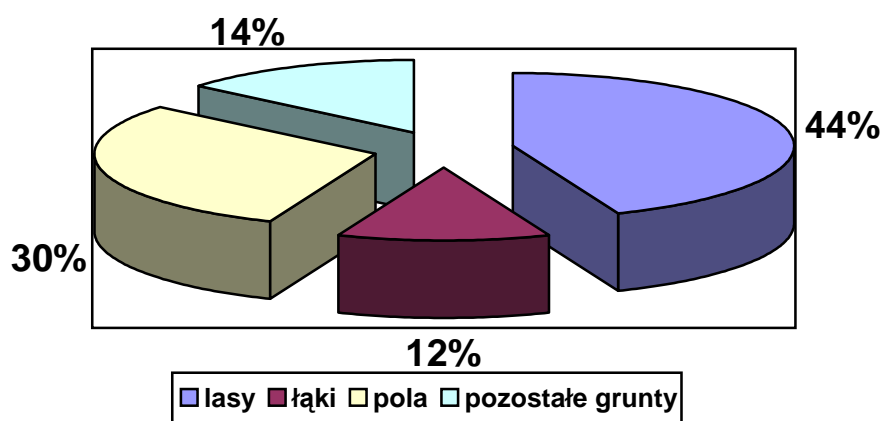
Bliskość wody i lasu sprawia, że tereny gminy są bardzo atrakcyjne pod względem turystyczno – wypoczynkowym. Czystość wód, powietrza, rybna rzeka, bogactwo runa leśnego i dzikiej zwierzyny, ostoja wielu gatunków ptaków (w tym liczne siedliska bocianie) dają gwarancję dobrego wypoczynku. Przepiękne dukty leśne z oznakowanymi szlakami są idealne na wędrówki piesze, turystykę rowerową, przejażdżki konne i kuligi. Meandry i zakola rzeki Bug nadają się na spływy kajakowe i sport wędkarski oraz tereny łowieckie. Wszystkie te atuty



sprawiają, że gmina Brańszczyk stwarza warunki, które od lat zapewniają turystom komfort pobytu i wypoczynku. Stanowią bowiem bazę dla rekreacji, turystyki i czynnego wypoczynku. Od lat walory terenu doceniają mieszkańcy Warszawy kupując działki i budując domki letniskowe. Obecnie funkcjonują trzy osiedla letniskowe (ok. 100 działek łącznie) w Brańszczyku, Tuchlinie i Udrzynie. Powstają też gospodarstwa agroturystyczne.

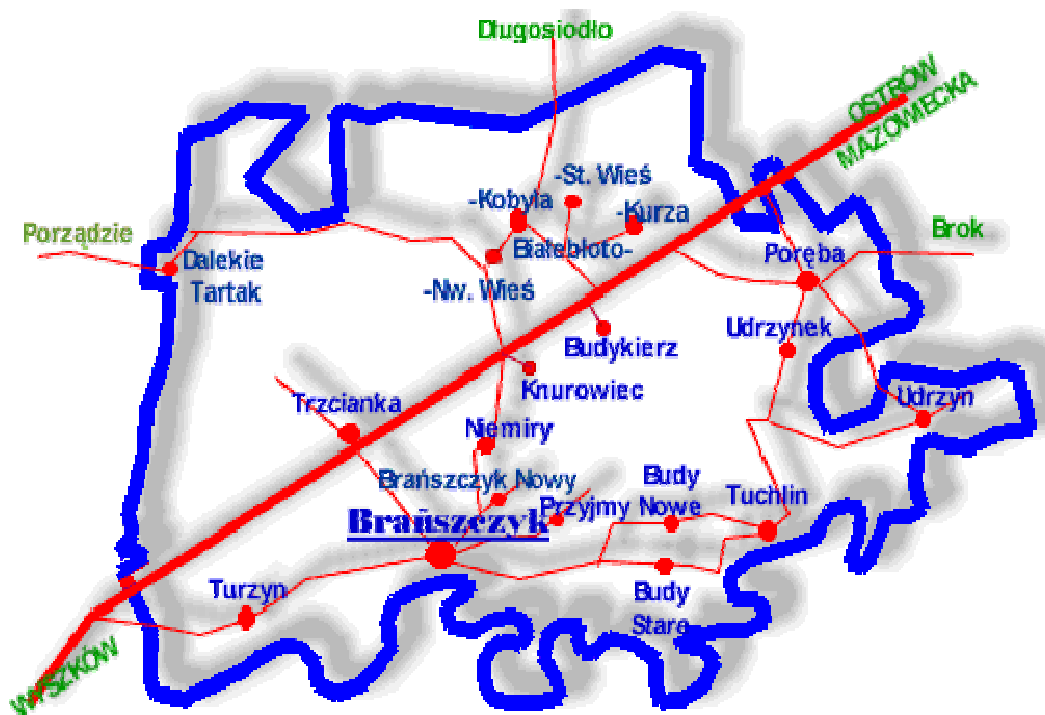
Gmina zajmuje obszar o powierzchni 167,61 km<sup>2</sup>. Położona jest wśród lasów (44 % powierzchni), łąk (12 % powierzchni) i pól (30 % powierzchni). Gmina ta jest gminą typową rolniczą, leży w Puszczy Białej, która akcentuje swą odrębność kompleksem leśnym warunkującym funkcjonowanie gospodarki i wyznaczającym rodzaje prac wykonujących przez ludność. Dominującą formą są rodzinne gospodarstwa rolne. Przeważają tu gleby bielcowe, dlatego wśród roślin uprawnych dominują żyto i ziemniaki. Lasy Puszczy Białej to jeden z najbogatszych florystycznie regionów kontynentu europejskiego objęty planową polityką proekologiczną. Gmina Brańszczyk stanowi 19,12 % powierzchni powiatu wyszkowskiego.

**Wykres. Użytkowanie gruntów w gminie Brańszczyk**



Źródło: Opracowanie własne na podstawie danych Urzędu Gminy Brańszczyk.

Poniżej został pokazany plan gminy Brańszczyk.



Rada Gminy Brańszczyk jako pierwsza w powiecie wyszkowskim nadała miejscowości i całej gminie herb, który zawiera bociana zrywającego się do lotu i insygnia biskupie, jako, że Brańszczyk, jak i cała Puszcza Biała przez blisko 600 lat należała do biskupów płockich.

### 2.1.2 Demografia

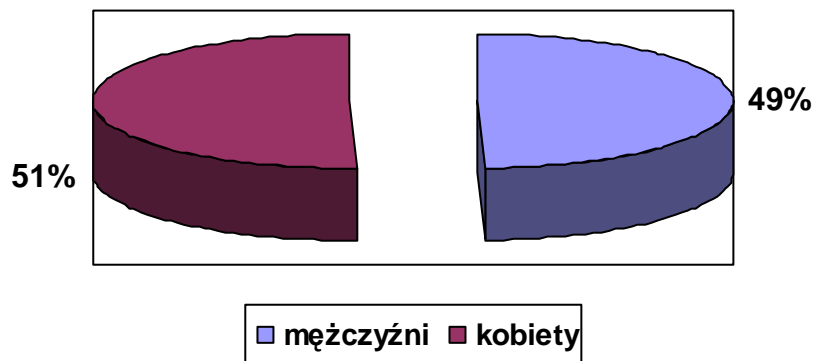
Demografia jest ważnym czynnikiem wpływającym na tempo rozwoju społeczno – gospodarczego. Najważniejsze cech demograficzne, które mają wpływ na możliwości rozwojowe gminy to:

- poziom wykształcenia mieszkańców,
- średni wskaźnik gęstości zaludnienia,
- dynamiczna struktura wieku ekonomicznego ludności z zaznaczającym się spadkiem udziału ludności w wieku przedprodukcyjnym, spadającym procentowym udziałem ludności w wieku produkcyjnym i wzrostowym trendem procentowego udziału ludności w wieku poprodukcyjnym,
- zachowanie równowagi między płciami,
- dodatni poziom przyrostu naturalnego,
- odwrócenie niekorzystnych trendów migracyjnych.

Zgodnie z danymi z Referatu Ewidencji Ludności Urzędu Gminy w Brańszczyku, gminę Brańszczyk zamieszkuje według stanu na dzień 31 grudnia 2006 roku 8360 osób. W tym

kobiety stanowią 50,60%, natomiast mężczyźni 49,40% ogółu ludności. Gęstość zaludnienia w gminie wynosi 50,5 osób/km<sup>2</sup>.

#### Wykres. Ludność gminy w 2006 roku



Źródło: Opracowanie własne na podstawie danych Gminnego Ośrodka Pomocy Społecznej.

Biorąc pod uwagę ogólną liczbę mieszkańców gminy można zaobserwować niewielki jej wzrost w 2006 roku. Stałą tendencją jest minimalnie wyższa liczba kobiet w stosunku do ilości mężczyzn. Zaobserwować to możemy w poniższej tabeli

#### Tabela. Ludność według płci

Lata	Ogółem	Mężczyźni	Kobiety
2000	8393	4186	4208
2001	8396	4177	4219
2002	8365	4163	4202
2003	8376	4170	4206
2004	8390	4167	4223
2005	8330	4123	4205
2006	8360	4130	4230

Źródło: : Opracowanie własne na podstawie danych Gminnego Ośrodka Pomocy Społecznej.

Gmina obejmuje swym zasięgiem 22 sołectwa. Bardziej dokładnie strukturę administracyjną gminy i liczbę osób zamieszkujących w poszczególnych miejscowościach gminy przedstawia poniższa tabela.

**Tabela. Wykaz osób zameldowanych na pobyt stały i czasowy w poszczególnych miejscowościach gminy Brańszczyk wg stanu na dzień 31 grudnia 2006 roku**

Lp.	Nazwa miejscowości	Pobyt stały	Pobyt czasowy
1	Białebloto Kobyla	411	3
2	Białebloto Kurza	198	-
3	Białebloto Stara Wieś	265	1
4	Brańszczyk	1119	106
5	Budykierz	233	-
6	Dalekie Tartak	311	1
7	Dudowizna	207	2
8	Knurowiec	243	1
9	Niemiry	302	1
10	Nowa Wieś	371	6
11	Nowe Budy	316	-
12	Nowy Brańszczyk	230	2
13	Ojcowizna	101	-
13	Poręba Kocęby	386	13
15	Poręba Średnia	424	4
16	Przyjmy	291	2
17	Stare Budy	192	-
18	Trzcianka	1071	6
19	Tuchlin	234	5
20	Turzyn	750	15
21	Udrzyn	326	1
22	Udrzynek	379	1
	Razem	8360	170

Źródło: Opracowanie własne na podstawie danych Urzędu Gminy Brańszczyk.

Ogólna liczba mieszkańców zameldowanych na pobyt stały spada co podyktowane jest przede wszystkim spadającą liczbą urodzeń. Najbardziej zaludnioną miejscowością gminy jest Brańszczyk, liczący 1119 mieszkańców, natomiast najmniej zaludnioną miejscowością jest Ojcowizna – 101 mieszkańcy zarejestrowanych na pobyt stały.

Ludności według wieku przedstawia poniższa tabela.

**Tabela. Ludność według wieku w latach 2000 – 2006**

ROK	Do	5-9	10-	15-	20-	30-	40-	50-	Powyżej	Ludność w	Ludność w wieku
-----	----	-----	-----	-----	-----	-----	-----	-----	---------	-----------	-----------------

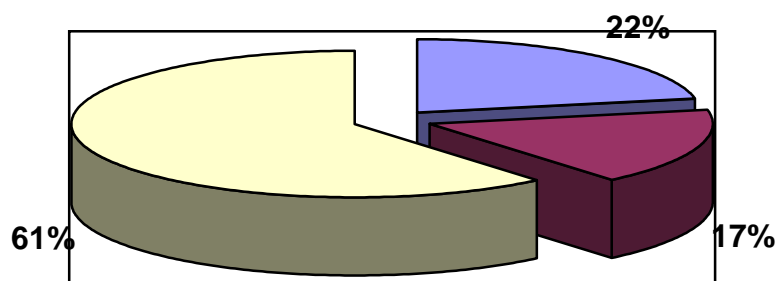
	4 lat	lat	14 lat	19 lat	28 lat	39 lat	49 lat	64 lat	65 lat	wieku produkcyjnym	poprodukcyjnym
2000	503	595	636	670	1256	1115	1101	1174	1343	4715	1525
2001	390	570	629	661	1272	1121	1128	1367	1258	4805	1441
2002	368	539	633	665	1266	1135	1124	1245	1390	4831	1469
2003	330	536	598	669	1279	1154	1110	1365	1335	4832	1468
2004	343	541	599	672	1279	1143	1112	1364	1337	4788	1525
2005	403	538	581	645	1319	1132	1119	1271	1322	4997	1438
2006	400	529	580	331	1689	1131	1110	1270	1320	5081	1449

Źródło: Opracowanie własne na podstawie danych Urzędu Gminy Brańszczyk.

Analizując powyższą tabelę zauważamy że wzrasta liczba osób w wieku produkcyjnym. Liczba osób w wieku poprodukcyjnym ulega ciągłym wahaniom. Znaczną część wśród nich stanowią osoby samotne. Stają się one klientami pomocy społecznej potrzebującymi świadczeń w formie usług opiekuńczych. Nasuwa się tu wniosek o potrzebie rozwoju tej formy pomocy świadczonej przez profesjonalistów, wspomaganych wolontariatem. Dzieci w przedziałach wiekowych do 4 lat, 5 – 9 lat, 10 -14 lat jest coraz mniej, chociaż w roku 2005 grupa wiekowa do 4 lat nieznacznie wzrosła w porównaniu do lat 2002, 2003 i 2004.

Strukturę wiekową mieszkańców gminy przedstawia wykres.

**Wykres. Struktura wiekowa mieszkańców gminy Brańszczyk w 2006 roku**



■ osoby w wieku przedprodukcyjnym ■ osoby w wieku poprodukcyjnym  
 □ osoby w wieku produkcyjnym

Źródło: Opracowanie własne na podstawie danych Urzędu Gminy Brańszczyk.

W 2006 roku na terenie gminy Brańszczyk mieszkało 1 840 osób w wieku przedprodukcyjnym (22 % ogółu mieszkańców), grupę 5 081 mieszkańców stanowią osoby w wieku produkcyjnym (61 %), a 1 439 mieszkańców jest w wieku poprodukcyjnym, co stanowi

17 % ogółu. Strukturę wiekową mieszkańców charakteryzuje wyższy procent osób w wieku przedprodukcyjnym i niższy procent osób w wieku poprodukcyjnym.

Z demograficznego punktu widzenia zmiany struktury wiekowej ludności można ocenić na dwa sposoby. Za niekorzystne należy uznać starzenie się społeczeństwa ( malejąca liczba dzieci), z drugiej jednak strony, wzrost liczby osób w wieku produkcyjnym jest przeważnie interpretowany pozytywnie. Należy jednak pamiętać, że wzrost ten będzie oddziaływał pozytywnie wyłącznie w przypadku stworzenia nowych miejsc pracy. Bez zwiększania liczby miejsc pracy przyrost liczby osób w wieku produkcyjnym zaowocuje jedynie wzrostem bezrobocia.

Reasumując należy stwierdzić, że przy istniejących tendencjach migracji ludności oraz przy jednoczesnym wydłużaniu się średniej długości życia naszego społeczeństwa proces starzenia się ludności będzie postępował nadal. Jest to zjawisko demograficzne naszych czasów, szczególnie w krajach rozwiniętych. Kobiety w gminie Brańszczyk żyją dłużej. Najstarszą mieszkanką gminy jest kobieta, która 23 listopada 2006 roku ukończyła 107 lat.

Struktura ludności według wieku i płci ukształtowana jest przez liczne wydarzenia demograficzne i społeczno – ekonomiczne. Ogólnie za niekorzystną należy uznać strukturę wieku ludności, charakteryzująca się niskim udziałem grupy najmłodszej przy wysokim udziale ludności w wieku poprodukcyjnym.

Obecnie w gminie Brańszczyk można zaobserwować, że poziom wykształcenia mieszkańców gminy wzrasta. Coraz więcej młodzieży kontynuuje naukę w szkołach wyższych ( w różnych systemach), zaś osoby dorosłe uzupełniają swoje wykształcenie na poziomie średnim lub wyższym. Szczegółowo przedstawia to tabela 4.

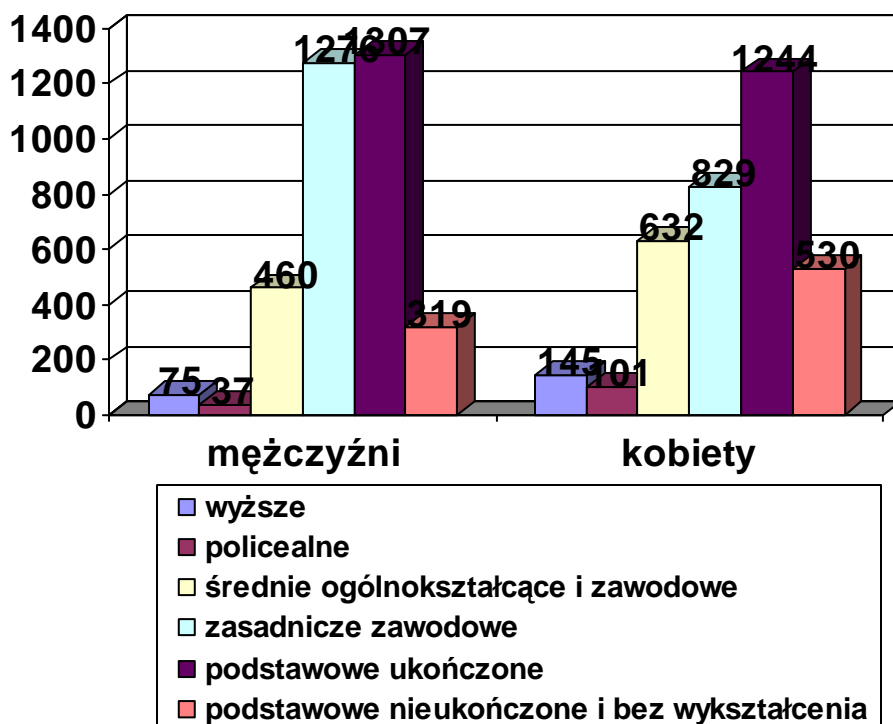
**Tabela. Ludność w wieku 13 lat i więcej według poziomu wykształcenia i grup wieku w 2002 roku**

Wiek	Ogółem	Wyższe	Policealne	Średnie	Zasadnicze zawodowe	Podstawowe ukończone	Podstawowe nieukończone i bez wykształcenia szkolnego
OGÓŁEM	6955	220	138	1092	2105	2551	849
w wieku:							
19 lat i mniej							
20 – 29	957	-	-	56	87	689	125
30 -39	1178	62	25	393	547	139	12
40 -49	1104	67	50	225	607	142	13
50 -59	1140	43	34	231	573	233	26
60 -64	813	22	17	87	221	428	38
65 lat i więcej	401	6	7	34	35	278	41
	1362	20	5	66	35	642	594

Źródło: Opracowanie własne na podstawie Narodowego Spisu Powszechnego Ludności i Mieszkań; *Powszechny Spis Rolny. Podstawowe Informacje ze Spisów Powszechnych „Gmina wiejska Brańszczyk”*; Warszawa 2003.

Jeżeli chodzi o strukturę według poziomu wykształcenia, to w gminie Brańszczyk największą grupę wśród ludności w wieku 13 lat i więcej stanowiły osoby z wykształceniem podstawowym ukończonym – 2551 osoby, tj. 36,68% ogółu ludności. Następną co do liczebności grupą były osoby z wykształceniem zasadniczym zawodowym – 2105 osób co stanowi 30,27%. Nieco mniej osób posiada wykształcenie średnie zawodowe – 919 osób (13,21%). Kolejne grupy to mieszkańcy z wykształceniem podstawowym nieukończonym lub bez wykształcenia szkolnego – 849 osób (12,21%), z wykształceniem wyższym – 220 osób (3,16%) oraz średnim ogólnokształcącym – 176 osób (2,53%). Najmniej liczną grupą były osoby z wykształceniem policealnym – 138 osób (1,98%).

**Wykres. Mieszkańcy Gminy Brańszczyk według poziomu wykształcenia oraz płci w 2002 roku**



Źródło: Opracowanie własne na podstawie danych Narodowego Spisu Powszechnego Ludności i Mieszkań; Powszechny Spis rolny. *Podstawowe Informacje ze Spisów Powszechnych „Gmina wiejska Brańszczyk”*, warszawa 2003.

Z powyższego wykresu wynika, że wśród osób z wykształceniem wyższym 66% z ogólnej liczby 220 osób to kobiety. Wykształcenie policealne posiada 73% kobiet z ogólnej liczby 138 osób. Również wśród osób z wykształceniem średnim 58% z ogólnej liczby 1 092 to kobiety. Natomiast 61% mężczyzn z ogólnej liczby 2 105 posiada wykształcenie zawodowe. Z powyższych danych wynika, iż na terenie Gminy Brańszczyk lepiej wykształcone są kobiety.

Na terenie gminy poziom wykształcenia mieszkańców wzrasta, coraz więcej młodzieży kontynuuje naukę w uczelniach wyższych ( w różnych systemach) zaś osoby dorosłe uzupełniają swoje wykształcenie na poziomie średnim lub wyższym.

Głównymi czynnikami kształtującymi liczbę ludności są przyrost naturalny i migracje. Dane te obrazują tabele poniżej.



**Tabela. Zestawienie urodzin, zgonów, zawartych małżeństw, orzeczonych rozwodów i separacji w latach 2000 – 2005**

<b>ZDARZENIE</b>	<b>2000</b>	<b>2001</b>	<b>2002</b>	<b>2003</b>	<b>2004</b>	<b>2005</b>
Urodzenia	96	85	82	71	100	75
Małżeństwa	76	75	77	68	69	76
Zgony	100	102	100	116	120	106
Rozwody	9	5	9	10	10	7
Separacja	0	0	0	1	2	5

Źródło: Opracowanie własne na podstawie danych Urzędu Gminy Brańszczyk.

**Tabela. Ruch meldunkowy w latach 2000 – 2005**

<b>ZDARZENIE</b>	<b>2000</b>	<b>2001</b>	<b>2002</b>	<b>2003</b>	<b>2004</b>	<b>2005</b>
Zameldowania na pobyt stały	75	82	67	102	138	64
Zameldowania na pobyt czasowy	153	164	206	185	163	176
Wymeldowania z pobytu stałego	65	79	68	74	63	83

Źródło: Opracowanie własne na podstawie danych Urzędu Gminy Brańszczyk.

Analizując dane zawarte w tabeli 5 należy zauważyć, że przyrostu w gminie Brańszczyk nie występuje przyrost naturalny, ponieważ liczba zgonów przewyższa liczbę urodzin. Zaobserwować można również tendencję spadkową liczby zawieranych związków małżeńskich.

Od 1995 roku zanotowano poziom reprodukcji nie zapewniający prostej zastępowalności pokoleń. Czynnikiem demograficznym, który wpływa na obniżenie dzietności kobiet jest zmniejszenie się liczby zawieranych związków małżeńskich.

Wzrasta liczba rozwodów, w modę wchodzi separacje tzw. „odpoczynek od małżeństwa”. Najczęściej występujące przyczyny rozkładu pożycia małżeńskiego to nadużywanie alkoholu, niedochowanie wierności małżeńskiej w powiązaniu z innymi przyczynami oraz niezgodność charakterów. Najrzadziej występującą przyczyną są różnice światopoglądowe. W większości przypadków orzeczono rozwód bez orzekania o winie, w mniejszym stopniu orzeczono rozwód z winy męża, a jeszcze mniejszym żony.

W gminie Brańszczyk zauważyć można stałą tendencję wzrostu odpływu ludności w stosunku do jej napływu w związku z czym saldo migracji jest ujemne.

Podsumowując uważam, że pomimo spadku ogólnej liczby mieszkańców w porównaniu do lat osiemdziesiątych, spowodowaną głównie przez migrację do dużych miast i za granicę w poszukiwaniu pracy oraz malejącą liczbą urodzeń, gmina Brańszczyk nie jest gminą wyludniającą się. Położenie geograficzne, czyste ekologiczne tereny, walory krajobrazowe (bliskość wody i lasu) podnoszą atrakcyjność gminy pod względem turystyczno – wypoczynkowym. Ponadto wyposażenie pod względem infrastruktury technicznej (sieć wodociągowa, gazowa, energetyczna, telekomunikacyjna, oczyszczalnie ścieków) oraz dobrze rozwinięta sieć dróg lokalnych przyciąga ludzi. Wszystkie te atuty sprawiają, że mieszkańcy Warszawy oraz innych gmin kupują działki na terenie gminy, budują nowe domy mieszkalne oraz letniskowe. Są też osoby, które po przejściu na emeryturę krajową lub zagraniczną wracają na tzw. ojcowiznę, budują lub remontują rodzinne domy.

### *2.1.3. Edukacja i kultura*

Edukacja ma rozstrzygające znaczenie dla możliwości i szans ludzi nie tylko na rynku pracy, ale również w wielu innych sferach życia społecznego.

Podstawy prawne edukacji w Polsce zapewniają wszystkim młodym ludziom możliwości edukacji oraz uzyskiwanie specjalistycznej pomocy w celu lepszego rozwoju.

Obecnie ludzie młodzi z terenu gminy Brańszczyk częściej niż przed kilkoma laty idą na studia, chociaż wybierają raczej studia zaoczne.

Zadaniem samorządu jest umożliwienie młodzieży realizacji aspiracji życiowych, normalne wejście w dorosłość, zdobycie dobrego wykształcenia i w efekcie dobrej pracy i usamodzielnienie się poprzez:

- zwiększanie dostępu do edukacji,
- stałe podnoszenie jakości kształcenia,
- wyrównywanie szans w dostępie do edukacji, zwłaszcza młodzieży niepełnosprawnej,
- modernizację i rozbudowę sieci placówek edukacyjnych.

Gmina Brańszczyk dysponuje dobrze rozwiniętą infrastrukturą oświatową. Na działania edukacyjne w gminie składają się: wychowanie przedszkolne, szkolnictwo podstawowe (w tym specjalne) i gimnazjalne (w tym specjalne).

Na terenie gminy aktualnie funkcjonują:

- dwa przedszkola,
- osiem szkół podstawowych w tym jedna specjalna,
- trzy gimnazja w tym jedno specjalne.

W poniższej tabeli przedstawiono wykaz jednostek oświatowych znajdujących się na terenie gminy z uwzględnieniem liczby dzieci uczęszczających do tych szkół i liczby nauczycieli zatrudnionych w tych placówkach.

**Tabela. Wykaz placówek na terenie gminy Brańszczyk z uwzględnieniem liczby uczniów i liczby nauczycieli wg arkuszy na rok szkolny 2005/2006**

Lp.	Nazwa placówki	Liczba uczniów	Liczba nauczycieli
1	Publiczna Szkoła Podstawowa w Porębie	115	11
2	Publiczna Szkoła Podstawowa w Trzciance	87	10
3	Publiczna Szkoła Podstawowa w Białymbłocie	122	10
4	Publiczna Szkoła Podstawowa w Turzynie	60	8
5	Publiczna Szkoła Podstawowa Brańszczyku	153	14
6	Publiczna Szkoła Podstawowa w Nowych Budach	58	10
7	Publiczna Szkoła Podstawowa w Knurowcu	51	9
8	Publiczne Gimnazjum w Porębie	134	9
9	Publiczne Gimnazjum w Brańszczyku	212	20
10	Zespół Szkół Specjalnych w Brańszczyku	58	19

Źródło: Opracowanie własne na podstawie danych Urzędu Gminy Brańszczyk.

Ogółem do powyższych szkół gminnych uczęszcza 1 060 dzieci, w tym do szkół podstawowych 656 dzieci, do szkół gimnazjalnych 346 i do szkół specjalnych 58 dzieci.

Na terenie gminy ogółem zatrudnionych jest 120 nauczycieli.

Wszystkie szkoły podstawowe i gimnazjalne wyposażone są w salę gimnastyczną, boisko szkolne, salę komputerową i bibliotekę szkolną. Ponadto szkoły posiadają stały dostęp do internetu. Przeważnie nauczany językiem obcym w szkołach jest język angielski. W szkołach prowadzone są także zajęcia rozszerzające zainteresowania uczniów, takie jak m. in. koła muzyczne, plastyczne, recytatorskie, artystyczne, ekologiczne, informatyczne, sportowe i teatralne. Ponadto w szkołach podstawowych prowadzone są zajęcia wyrównawcze, takie jak gimnastyka korekcyjna, zajęcia dydaktyczno – wyrównawcze dla klas I – III i logopedyczne dla klas 0 – I a także reedukacja.

We wszystkich szkołach podstawowych i gimnazjalnych prowadzone jest dożywianie dzieci finansowane przez Gminny Ośrodek Pomocy Społecznej.

Samorząd gminy zapewnia dowożenie młodzieży do szkół gimnazjalnych z dalekich miejscowości. W czasie przewozu zapewniona jest opieka nad młodzieżą.

W ciągu ostatnich lat władze gminy za zadanie priorytetowe uznały poprawę warunków lokalowych we wszystkich szkołach. Rada Gminy w każdym roku budżetowym stara się zabezpieczyć środki na poprawę warunków lokalowych we wszystkich szkołach. Nie mniej

jednak jest jeszcze wiele do zrobienia. Należy zapewnić placówkom nowoczesne wyposażenie, zgodne z obowiązującymi standardami, sukcesywnie, w miarę posiadanych środków finansowych, doposażyć w nowoczesne pomoce dydaktyczne, dostosować bazę lokalową do wymogów sanitarno – epidemiologicznych.

Baza kulturalna w gminie Brańszczyk to przede wszystkim Gminny Ośrodek Kultury, przy którym działa wiele zespołów, klubów, kół, Gminna Biblioteka Publiczna z filiami.

Gminny Ośrodek Kultury powstał w 1993 roku. Jego prawną podstawą działania jest Statut, będący załącznikiem do Uchwały Rady Gminy.

Gminny Dom Kultury w Brańszczyku realizuje zadania z zakresu kultury, rekreacji i upowszechniania informacji poprzez:

- krzewienie poczucia tożsamości narodowej i regionalnej,
- wpajanie konieczności ochrony dziedzictwa kulturowego, ze szczególnym uwzględnieniem dóbr kulturowych i przyrodniczych w lokalnym środowisku,
- wzbudzenie szacunku dla miejsc pamięci narodowej,
- propagowanie walorów turystyczno – rekreacyjnych gminy,
- gromadzenie i udostępnienie zbiorów bibliotecznych oraz popularyzację czytelnictwa w różnorodnych formach pracy bibliotecznej,
- tworzenie warunków dla rozwoju ruch artystycznego,
- prowadzenie działalności informacyjnej (poprze bezpłatny dostęp do Internetu, wydawanie gminnej gazety),
- organizację różnorodnych imprez kulturalnych, sportowych, turystycznych i rekreacyjnych,
- wspieranie inicjatyw społecznych i współpracę z instytucjami oświatowymi, kulturalnymi i społecznymi w zakresie organizacji wyżej wymienionych imprez.
- Prowadzenie zespołu Darmanista.

Dostęp do biblioteki został zapoczątkowany w gminie powstaniem w 1949 roku Gromadzkiej Biblioteki Publicznej, a od 1973 roku gminna biblioteka została przeniesiona do nowo wybudowanego budynku ochotniczej straży pożarnej, zajmując jedno pomieszczenie. Biblioteka obejmuje wypożyczalnię dla dorosłych, czytelnię dla dzieci i młodzieży. Ponadto biblioteka w Brańszczyku nadzoruje i koordynuje działalność czterech filii. Zgromadzone w całej sieci 45 900 woluminów tworzy strukturę księgozbioru o charakterze uniwersalnym. Ze zbiorów tych korzysta stale co piąty mieszkaniec gminy. Dzienna liczba udostępnień wynosi przeciętnie ok. 300 książek.

Zaspokajając potrzeby lokalnego społeczeństwa w zakresie czytelnictwa i edukacji organizowane są również liczne imprezy, konkursy, wykłady, spotkania autorskie, lekcje biblioteczne, na których wykorzystywane są aktualne metody nauczania. Księgozbiór wzbogacony o pozycje dotyczące Unii Europejskiej pozwala na poszerzanie wiedzy z zakresu tematyki unijnej.

Ważną rolę w prezentacji kultury regionu pełni zespół ludowy: Kobielanki, który prezentuje swój dorobek na imprezach okolicznościowych, takich jak dożynki gminne.

Wśród twórców należy wymienić prof. Marię Żywirską (1904-1980), znaną etnograf, która urodziła się i wychowała w Brańszczyku. Jest autorką monografii pt. „Puszcza Biała. Jej dzieje i kultura”. Książka jest nieocenionym źródłem wiedzy o kulturze i historii tego terenu. Autorka opierała się na własnych badaniach, które prowadziła przez ok. 40 lat. Maria Żywirska zmarła w Warszawie, ale pochowana jest na cmentarzu w Brańszczyku.

Na terenie gminy znajduje się jeszcze wiele starych drewnianych domostw z charakterystycznymi dla Kurpi Białych ozdobnymi gzymsami nadokiennymi i gankami.

Na terenie gminy znajduje się wiele zabytków. Należy do nich m.in.:

- park krajobrazowy z XIX wieku przy Domu Pomocy Społecznej,
- cmentarz parafialny w Brańszczyku, a na nim m.in.: okazały grobowiec rodziny Rudzkich z 1861 roku, - dziedziców Brańszczyka, grób rodziny Byczyńskich z początku XX wieku, drewnianą kaplicę, grób kpt. Piotra Kolasińskiego PS. Adam – Walter Bicz z AK, zamordowanego przez UB w 1946 roku., zbiorowa mogiła poległych w 1920 roku,
- przydrożne kapliczki i krzyże,
- kościół z 1833 roku – parafia Brańszczyk jest jedną z najstarszych w okolicy, liczy ok. 535 lat, przy kościele drewniana dzwonnica,
- pomnik ku czci pomordowanych w czasie II wojny światowej usytuowany przy skrzyżowaniu ulic Jana Pawła II i Nadbużnej,
- w Mękalinach miejsce zbiorowego mordu rodziny Pieńkosów, którzy zostali zamordowani przez hitlerowców 25 grudnia 1943 za to że zorganizowali w gajówce punkt kontaktowy partyzantów pod kryptonimem „Mrowisko”,
- pomnik ku czci poległych w dniu 5 kwietnia 1944 w Gajówce Udrzyn, walczących z Niemcami w obronie radiostacji żołnierzy Armii Krajowej Obwodu Ostrów Mazowieckiej „Opoczniak”,
- Kościół Parafialny św. Barbary z 1880 roku, w którym znajdują się cenne dzieła sztuki, m.in. gotycka rzeźba Matki Boskiej, późnorenesansowa ambona wsparta na figurze św.

Andrzeja z 1652 roku, tron biskupi z XVII wieku. Na zewnętrznych murach kościoła znajduje się kilka tablic pamiątkowych. Jedna z nich poświęcona jest „Hubalowi”,

- Pomnik Piłsudskiego z 1930 roku postawiony w dziesiątą rocznicę Powstania Styczniowego.

Działalność kulturalna jest generalnie niedofinansowana. Gmina wspomaga ze środków własnych zakupy strojów ludowych dla zespołów oraz dofinansowują koszty wyjazdów na prezentacje krajowe. Ocenia się, że zapotrzebowanie na kulturę, jest dużo większe niż oferowane środki finansowe

#### **2.1.4. Ochrona zdrowia**

W gminie Brańszczyk dobrze rozwinięta jest opieka zdrowotna. Mieszkańcy mają dostęp do podstawowych usług zdrowotnych świadczonych przez placówki ochrony zdrowia finansowane na podstawie kontraktów z NFZ. Placówkami tymi są ośrodki zdrowia w Brańszczyku, Porębie i Białybłocie.

Zaopatrzenie w leki zapewniają dwie prywatne apteki w Brańszczyku i Porębie.

W gminie są dwa gabinety stomatologiczne oraz prywatne gabinety lekarzy pediatrów i prywatna lecznica zwierząt.

Zadania ochrony zdrowia w gminie to m.in.:

- działania w zakresie pozyskiwania kadry lekarskiej,
- działania w zakresie promocji zdrowia i oświaty zdrowotnej
- poprawa stanu technicznego obiektów oraz wyposażenia w sprzęt medyczny.

Zadania z zakresu lecznictwa szpitalnego i klinicznego oraz usług pogotowia ratunkowego realizowane są w Wyszku.

Opieki zdrowotna na terenie gminy zaspokaja zapotrzebowanie mieszkańców. Należy jednak dążyć do stałego podnoszenia standardów placówek zdrowotnych realizujących tę opiekę, jak również do zwiększania dostępu do specjalistycznych porad medycznych.

#### **2.1.5 Gospodarka**

Gmina jest obszarem typowo rolniczym. Rolnictwo stanowi znaczący sektor w gospodarce gminy. W gminie występują gleby dobre i średnie (III i IV klasa). Uprawia się

przeważnie zboża i ziemniaki. Według danych Narodowego Spisu Powszechnego Ludności i Mieszkań z 2002 roku, powierzchnia uprawy zbóż wynosiła 2314,53 ha, co stanowi 83,7 % powierzchni użytków rolnych, ziemniaki uprawiano na powierzchni 36,46 ha, co stanowiło ok. 14 % powierzchni użytków rolnych. Dominującym kierunkiem produkcji rolnej jest tucz trzody chlewnej oraz chów bydła mlecznego.

Powierzchnia obszarów rolnych na terenie gminy wynosi 7904,39 ha, w tym grunty orne zajmują 4039,74 ha. W spisie rolnym w 2002 roku udział wzięło 1788 gospodarstw indywidualnych, a ich struktura przedstawia się następująco.

**Tabela. Liczba gospodarstw według powierzchni gospodarstwa w 2002 roku**

Powierzchnia gospodarstwa	Liczba gospodarstw
do 1 ha	253
1 – 5 ha	1012
5 – 10 ha	420
10 – 15 ha	84
15 ha i więcej	19
<b>RAZEM</b>	<b>1788</b>

Źródło: Opracowanie własne na podstawie Narodowego Spisu Powszechnego Ludności i Mieszkań; *Powszechny Spis Rolny. Podstawowe informacje ze Spisów Powszechnych „Gmina wiejska Brańszczyk”*, Warszawa 2003.

Gospodarstwa małoobszarowe do 5 ha stanowią 71 % ogółu gospodarstw. Średnia wielkość gospodarstwa na terenie gminy wynosi 4 ha.

W indywidualnych gospodarstwach rolnych znajduje się 7210,21 ha użytków rolnych, a grunty orne stanowią 4034,74 ha. Grunty orne w 40,30% wykorzystywane są pod zasiewy, pozostałe wykazano jako odłogi i ugory. Znaczącą pozycję pod względem powierzchni w indywidualnych gospodarstwach zajmują łąki, tj. 2355,95 ha, sady i pastwiska stanowią minimalną część użytków.

Z ogółu 1788 gospodarstw 1104 wykazało wyłącznie prowadzenie działalności rolniczej, 64 prowadzi działalność wyłącznie pozarolniczą, 126 rolniczą i pozarolniczą, a 494 nie prowadzi działalności rolniczej i pozarolniczej.

Ogółem użytkowników gospodarstw w gminie jest 5822, z tego 2939 mężczyzn i 2883 kobiet.

Gospodarstwa rolne posiadają budynki i budowle w stosunkowo dużej liczbie, bo łącznie 3651. Jednak stan techniczny niektórych obiektów nie zawsze jest w dobrym stanie i częstokroć wymaga zdecydowanych napraw i modernizacji. Podobnie jest z ciągnikami,



maszynami i urządzeniami w gospodarstwach rolnych. Poniższa tabela prezentuje wyszczegółwienie asortymentowe.

**Tabela. Ciągniki, samochody ciężarowe i wybrane maszyny w gospodarstwach rolnych.**

WYSZCZEGÓLNIENIE	Gospodarstwa	Maszyny
Ciągniki	566	768
Samochody ciężarowe	35	44
Kombajny:		
zbożowe	13	13
ziemniaczane	21	21
buraczane	-	-
Silosokombajny samobieżne	-	-
Silosokombajny pozostałe	-	-
Dojarki bańkowe	68	72
Dojarki rurociągowo	4	4
Konwiowe chłodziarki do mleka	51	51
Zbiornikowe chłodziarki do mleka	32	32

Źródło: Narodowy Spis Powszechny Ludności i Mieszkań; *Powszechny Spis rolno. Podstawowe informacje ze spisów Powszechnych „Gmina wiejska Brańszczyk”*, Warszawa 2003, str. 52.

W ostatnich latach obserwowane są znaczące zmiany w parku maszynowym rolników. Programy pomocowe Wspólnoty Europejskiej, umożliwiające uzyskanie zwrotu części kosztów poniesionych na zakup maszyn i urządzeń oraz dostęp do niedrogich używanych maszyn, spowodowały korzystne zmiany ilościowe i jakościowe w wyposażeniu technicznym rolnictwa.

Rolnicy są grupą społeczną o najniższych dochodach, z wyjątkiem rodzin utrzymujących się z pomocy społecznej. Według danych Głównego Urzędu Statystycznego w 2001 roku dochody na jedną osobę w gospodarstwach domowych rolników były o 27% niższe niż w rodzinach pracowniczych i o 26% niższe niż w rodzinach emerytów i rencistów. Wykazywane zatrudnienie w licznych gospodarstwach rolnych nie spełnia funkcji produkcyjnych, ale wchłania jawne i ukryte bezrobocie. Gospodarstwa są rozdrobnione, ale jest szansa na podwyższenie konkurencyjności przy spełnieniu odpowiednich warunków, zwłaszcza dotyczących różnorodności biologicznej i wejścia w „niszę eksportową”, związaną z rosnącym popytem na ekologiczne pozyskiwanie żywności.

Głównymi źródłami utrzymania gospodarstw domowych na terenie gminy Brańszczyk są: praca, głównie praca najemna oraz niezarobkowe źródła utrzymania (emerytury, renty, zasiłki dla bezrobotnych, zasiłki z pomocy społecznej i inne).

Rolniczy charakter gminy powoduje, że na obszarze gminy brak jest większych podmiotów prowadzących działalność usługową lub produkcyjną. Dominują drobne przedsiębiorstwa usługowe związane z transportem, przetwórstwem rolnym, usługami budowlanymi i mechaniką samochodową. Dużo jest także podmiotów prowadzących działalności handlową (głównie sklepy spożywczo – przemysłowe).

W gminie Brańszczyk w 2006 roku zarejestrowanych było 45 podmiotów gospodarczych. Dużo osób podejmuje działalność taką jak:

- handel stacjonarny i obwoźny,
- sprzedaż hurtowa żywych zwierząt,
- zagospodarowanie terenów zielonych.

W stosunku do roku 2005 w roku 2006 nastąpił przyrost liczby podmiotów gospodarczych o 10. W 2005 roku zarejestrowanych było 35 podmiotów gospodarczych

### *2.1.6. Poziom bezrobocie*

Statystyki dotyczące bezrobocia w znacznym stopniu zniekształcają obraz zjawiska ze względu na duży stopień tzw. bezrobocia utajonego oraz powszechność pracy na czarno. Bezrobocie powoduje, iż standard życia wielu ludzi obniża się i rozszerza się obszar patologii społecznej.

Bezrobotnym zgodnie z definicją ustawową jest osoba pozostająca bez pracy, ale jednocześnie zdolna i gotowa do jej podjęcia w pełnym wymiarze czasu. Bezrobocie, przyczyniając się do zubożenia materialnego, w bezpośredni sposób wpływa na poziom życia rodzin, wywierając negatywne skutki, zwłaszcza w postaci:

- dezintegracji rodziny,
- zmniejszenia siły wsparcia emocjonalnego i solidarności pomiędzy członkami rodziny,
- zwiększenia ryzyka zaistnienia patologii życia społecznego.

Długookresowe bezrobocie ma wpływ na ekonomiczną i psychospołeczną sferę życia człowieka bezrobotnego oraz jego rodzinę. Jednym z pierwszych skutków utraty pracy jest obniżenie standardu życia rodziny, także wtedy, gdy otrzymywane są świadczenia kompensujące pracę. Sytuacja materialna osób dotkniętych bezrobociem zależy od standardu

życia w czasie trwania zatrudnienia, zwłaszcza od posiadanych dóbr trwałego użytku, oszczędności i długów.

Duże znaczenie ma poziom, od którego zaczyna się proces degradacji ekonomicznej i społecznej. Najbardziej dramatyczną sytuację mają rodziny beneficjentów pomocy społecznej, które od dawna korzystały z systemu wsparcia socjalnego z powodu np. niskich dochodów, wielodzietności lub inwalidztwa. Trudności finansowe w takich rodzinach prowadzą do dramatycznych ograniczeń wydatków nawet na podstawowe potrzeby bytowe.

Problem bezrobocia dotyczy nie tylko osoby nim dotkniętej, lecz całej rodziny. Pogorszenie funkcjonowania rodziny jest proporcjonalne do okresu pozostawania bez pracy, owocuje zazwyczaj problemami opiekuńczo – wychowawczymi, przemocą, zanikiem autorytetu rodzicielskiego, w konsekwencji może prowadzić do rozpadu rodziny. Pojawia się także groźba przejmowania przez dzieci negatywnych wzorców osobowych a w konsekwencji dziedziczenia statusu bezrobotnego.

Podstawową przyczyną bezrobocia na obszarze gminy jest bezrobocie strukturalne spowodowane przekształceniami gospodarczymi, zmianami technologicznymi, a także restrukturyzacją przemysłu.

Liczba bezrobotnych w gminie Brańszczyk w 2006 roku wynosiła 865 osób. W populacji bezrobotnych było 394 kobiet i 471 mężczyzn. Stopa bezrobocia wynosiła 26%.

Z roku na rok spada liczba bezrobotnych pobierających zasiłek. Według stanu na koniec 2006 roku tylko co siódmy bezrobotny posiadał prawo do zasiłku. Właśnie bezrobotni bez prawa do zasiłku są najczęstszymi klientami pomocy społecznej. Są to osoby zubożałe, z niezaspokojonymi podstawowymi potrzebami. Okres pozostawania bez zatrudnienia wynosi zazwyczaj ponad 12 miesięcy, często ponad 24 miesiące.

Charakterystyczną cechą bezrobocia w gminie Brańszczyk jest niski poziom wykształcenia osób bezrobotnych, co w zasadniczy sposób decyduje o ich szansach na znalezienie zatrudnienia. Najliczniejszą grupę w 2006 roku reprezentowały osoby z wykształceniem zasadniczym zawodowym oraz podstawowym stanowiąc 77% ogółu bezrobotnych. Kobiety mimo lepszego wykształcenia niż mężczyźni odczuwają większe kłopoty ze znalezieniem zatrudnienia. Wykształcenie, co jest zrozumiałe, jeszcze bardziej niż płeć i wiek różnicuje sytuację bezrobotnego na rynku pracy.

**Tabela. Bezrobotni według wieku w gminie Brańszczyk w latach 2003 – 2006**

Lp.	Grupa wiekowa	2003	2004	2005	2006
1.	18 – 24	238	242	243	230
2.	25 - 34	270	273	274	276
3.	35 – 44	231	209	212	202
4.	45 – 54	145	147	164	159
5.	55 – 59	26	16	20	19
6.	60 - 64	7	5	8	8

Źródło: Opracowanie własne na podstawie danych Gminnego Ośrodka Pomocy Społecznej.

Analizując dane z powyższej tabeli zauważamy, że bardzo liczną grupę bezrobotnych stanowią ludzie młodzi, w wieku produkcyjnym, rozwojowym. Aktywizacja tej grupy zawodowej jest szczególnie trudna, ponieważ wraz z wydłużającym się okresem przebywania bez pracy spada jej mobilność i postępuje zagrożenie biedą i marginalizacją społeczną.

## **2.2. STRATEGICZNE KIERUNKI ROZWOJU GMINY BRAŃSZCZYK**

### **2.2.1. PRZESŁANKI WYNIKAJĄCE Z DOKUMENTÓW STRATEGICZNYCH**

Konstruując strategię integracji i rozwiązywania problemów społecznych gminy, należy pamiętać, że nie jest to jedyny dokument w obszarze polityki społecznej, którego skutki będą dotyczyły jej mieszkańców. Krytyczna analiza dokumentów programowych powstających na poziomie kraju, województwa czy powiatu pozwala na skuteczniejsze programowanie działań na poziomie lokalnym w taki sposób, by nie powielać pewnych działań, ale wpisywać się własnymi propozycjami programowymi w już funkcjonującą rzeczywistość formalnoprawną.

### **2.2.2. NARODOWY PLAN ROZWOJU NA LATA 2007-2013**

Narodowy Plan Rozwoju (NPR) na lata 2007-2013 jest kompleksowym programem rozwoju społeczno-gospodarczego Polski.

Narodowy Plan Rozwoju na lata 2007-2013 formułuje trzy cele strategiczne:

#### **1. Utrzymanie kraju na ścieżce wysokiego tempa wzrostu gospodarczego.**

Polska gospodarka charakteryzuje się znaczącym potencjałem rozwojowym, ale też szeregiem strukturalnych zapóźnień i deficytów. Zagrożeniem jest na przykład wysoki i szybko rosnący poziom zadłużenia państwa. Rozwiązywanie zasadniczych problemów gospodarczych i społecznych będzie możliwe jedynie pod warunkiem utrzymania wysokiego poziomu wzrostu gospodarczego.

#### **2. Wzmocnienie konkurencyjności regionów i przedsiębiorstw oraz wzrost zatrudnienia.**

W 2004 r. polska gospodarka wyszła z okresu stagnacji i spowolnionego tempa wzrostu gospodarczego. Można przewidywać, że tempo wzrostu gospodarczego zbliży się do poziomu 6 procent. Właśnie teraz niezbędne staje się podejmowanie procedur i uruchamianie przedsięwzięć, które umocnią mikroekonomiczne fundamenty gospodarki oraz utrwalą tendencję wzrostową.

### **3. Podniesienie poziomu spójności społecznej, gospodarczej i przestrzennej.**

Transformacja ustrojowa w latach 1989-2004 wiązała się z występowaniem negatywnych zjawisk społeczno-gospodarczych. Wysokie bezrobocie, pogłębiające i poszerzające się ubóstwo, wykluczenie społeczne, dezintegracja społeczna, marginalizacja wielu wspólnot lokalnych i peryferyzacja niektórych regionów stanowią zagrożenie i przeszkodę w rozwoju społeczeństwa obywatelskiego oraz stają się źródłem konfliktów społecznych. Jednocześnie zjawiska te ograniczają potencjał rozwojowy gospodarki i możliwości awansu cywilizacyjnego. Stąd rozwój społeczno-gospodarczy musi respektować m.in. zasadę zrównoważonego rozwoju. Miarami realizacji tego celu będą: zróżnicowanie poziomu dochodów i rozwoju regionalnego oraz dostępność komunikacyjna do regionów peryferyjnych.

#### **2.2.3. NARODOWA STRATEGIA INTEGRACJI SPOŁECZNEJ**

Cele polityki integracji społecznej w Polsce wynikają przede wszystkim z priorytetów określonych w przyjętej w czerwcu 2004 r. Narodowej Strategii Integracji Społecznej. Wynikają również z założeń w zakresie zwalczania ubóstwa i wykluczenia społecznego przyjętych w grudniu 2000 r. przez Radę Europejską w Nicei. Polska w pełni zaakceptowała ich zasadność, co zostało oficjalnie potwierdzone poprzez przyjęcie w grudniu 2003 r. Wspólnego Memorandum Polski i Unii Europejskiej o Integracji Społecznej (Joint Inclusion Memorandum).

Zarówno Krajowy Plan Działania na rzecz Integracji Społecznej, jak i Wspólne Memorandum są elementami realizacji Strategii Lizbońskiej, która została przyjęta przez piętnaście krajów członkowskich w marcu 2000 roku.

Polskie priorytety wpisują się także w podstawowe założenia Zrewidowanej Strategii Spójności Społecznej Rady Europy, której inauguracja odbyła się w lipcu 2004 r. w Warszawie. Jednym z tych założeń jest budowanie integracji i spójności społecznej w oparciu o prawa człowieka, a zwłaszcza te prawa, które zostały zawarte w Zrewidowanej Europejskiej Karcie Społecznej.

Priorytety Narodowej Strategii Integracji Społecznej stworzone zostały z perspektywą ich realizacji do 2010 roku. Krajowy Plan Działania uwzględnia te priorytety, których realizacja jest szczególnie pilna. Wynikają one także z przedstawionej analizy sytuacji ekonomiczno-społecznej ilustrującej podstawowe przyczyny ubóstwa i zagrożenia wykluczeniem społecznym.

Priorytety zawarte w NSIS w zakresie realizacji **prawa do edukacji** są następujące:

- wzrost uczestnictwa dzieci w wychowaniu przedszkolnym;
- poprawa jakości kształcenia na poziomie gimnazjalnym i średnim;
- upowszechnienie kształcenia na poziomie wyższym i jego lepsze dostosowanie do potrzeb rynku pracy;
- rekompensowanie deficytów rozwoju intelektualnego i sprawnościowego dzieci;
- upowszechnienie kształcenia ustawicznego.

W zakresie realizacji **prawa do zabezpieczenia socjalnego**:

- radykalne ograniczenie ubóstwa skrajnego, którego poziom jest obecnie nieakceptowany i wymaga podjęcia zdecydowanych działań;
- ograniczenie tendencji wzrostowych rozwarstwiania dochodowego, tak aby różnice te nie odbiegały od przeciętnego poziomu w krajach UE.

Bezrobocie jest jedną z form wykluczenia społecznego silnie powiązaną z innymi jego przejawami, np. ubóstwem, w warunkach niskiej skuteczności systemu zabezpieczenia socjalnego dla osób bezrobotnych i ich rodzin. Dlatego też w Narodowej Strategii Integracji Społecznej cztery z dwudziestu priorytetów odnoszą się do sfery działań dotyczących realizacji **prawa do pracy**:

- ograniczenie bezrobocia długookresowego;
- zmniejszenie bezrobocia młodzieży;
- zwiększenie poziomu zatrudnienia wśród niepełnosprawnych;
- zwiększanie liczby uczestników aktywnej polityki rynku pracy.

W zakresie realizacji **prawa do ochrony zdrowia**:

- wydłużenie przeciętnego trwania życia w sprawności;
- upowszechnienie dostępu do świadczeń opieki zdrowotnej finansowanych ze środków publicznych;
- zwiększenie zakresu programów zdrowia publicznego w celu objęcia nimi kobiet i dzieci.

W zakresie realizacji **innych praw społecznych**:

- zwiększenie dostępu do lokali (mieszkań) dla grup najbardziej zagrożonych bezdomnością;
- zapewnienie lepszego dostępu do pracowników socjalnych;
- rozwinięcie pomocy środowiskowej i zwiększenie liczby osób objętych jej usługami;

- zwiększenie zaangażowania obywateli w działalność społeczną;
- realizacja Narodowej Strategii Integracji Społecznej przez samorządy terytorialne;
- zwiększenie dostępu do informacji obywatelskiej i poradnictwa.

#### **2.2.4. KRAJOWY PLAN DZIAŁANIA NA RZECZ INTEGRACJI SPOŁECZNEJ**

Krajowy Plan Działania na rzecz Integracji Społecznej to program poprawy dostępu do praw społecznych i zwiększania poziomu ich realizacji. Prawa społeczne powinny mieć obecnie priorytet w wydatkach publicznych. Ich realizacja znacznie się pogorszyła w ostatnich latach, a więc zmniejsza się poziom integracji społecznej i zwiększa się skala i zasięg procesów wykluczenia społecznego. W Krajowym Planie Działań na rzecz Integracji Społecznej za najważniejsze uznano:

- działania edukacyjne, socjalne i zdrowotne zapobiegające wykluczeniu oraz wspierające grupy zagrożone;
- budowę systemu bezpieczeństwa socjalnego i przeciwdziałanie ubóstwu i wykluczeniu społecznemu;
- realizację prawa do pracy dla każdego, w tym szczególnie dla grup defaworyzowanych na rynku pracy poprzez odpowiednią politykę makroekonomiczną i politykę zatrudnienia;
- rozwój systemu instytucjonalnego z jasnym podziałem odpowiedzialności instytucji rządowych i samorządowych, otwierającego przestrzeń dla aktywności obywatelskiej i upodmiotowienia osób korzystających z usług społecznych, świadczonych zarówno przez państwo, jak i przez organizacje pozarządowe.

Na poziomie operacyjnym ważne jest, że polska polityka integracji społecznej musi być realizowana **we współpracy z szeroko rozumianymi partnerami społecznymi**. Szczególnie chodzi tu o związki zawodowe i związki pracodawców, organizacje pozarządowe, samorządy lokalne oraz odpowiednie charytatywne instytucje kościołów i związków wyznaniowych. Niezależnie od osiągniętego poziomu zamożności oraz stanu koniunktury gospodarczej państwo nie jest w stanie zrealizować celów tej polityki bez partnerstwa z innymi instytucjami. W tym kontekście ustalono następujące priorytety na najbliższe dwa lata:

- zaangażowanie obywateli w działalność społeczną, głównie poprzez zwiększenie ich uczestnictwa w działalności organizacji pozarządowych i innych formach pracy społecznej oraz samopomocy;



- wzrost liczby samorządów, które z pełną wrażliwością i zaangażowaniem podejmą się tworzenia lokalnych strategii przeciwdziałania ubóstwu i wykluczeniu społecznemu, a następnie zrealizują ich założenia.

## **2.2.5. STRATEGIA WOJEWÓDZKA W ZAKRESIE POLITYKI SPOŁECZNEJ DLA WOJEWÓDZTWA MAZOWIECKIEGO NA LATA 2005-2013**

Podstawowym dokumentem, w oparciu o który rozpoczęto prace przy budowie strategii, jest Diagnoza Społeczna Mazowsza. Poza danymi uzyskanymi z diagnozy do strategii wykorzystano również materiały Głównego Urzędu Statystycznego, Wojewódzkiego Urzędu Pracy, Wydziału Polityki Społecznej Urzędu Wojewódzkiego, Urzędu Statystycznego w Warszawie oraz urzędów powiatowych i gminnych.

Misją samorządu województwa mazowieckiego, realizowaną w ramach strategii wojewódzkiej polityki społecznej Mazowsza na lata 2005-2013, jest osiągnięcie odczuwalnych społecznie, pozytywnych efektów w zakresie priorytetowych obszarów polityki społecznej, jakie stanowią: ubóstwo, uzależnienia, starość, bezrobocie, niepełnosprawność. W związku z tym wytyczono cele strategiczne oraz operacyjne dla każdego z tych obszarów.

### **Cel strategiczny**

**Podejmowanie selektywnych działań na rzecz osób i rodzin znajdujących się w stanie ubóstwa, ze szczególnym uwzględnieniem przedsięwzięć ograniczających skutki życia w biedzie.**

### **Cele operacyjne**

1. Rozwijanie działań na rzecz poprawy sytuacji bytowej osób i rodzin żyjących w biedzie.
2. Podnoszenie aktywności społeczno-zawodowej osób i grup zagrożonych wykluczeniem społecznym w celu zahamowania zjawiska marginalizacji.
3. Aktywizowanie środowiska lokalnego w zakresie inicjowania i promowania wspólnotowych i samopomocowych form wspierania rodziny.
4. Podejmowanie działań na rzecz wspierania rodzin z dziećmi oraz zapobieganie patologiom w rodzinie.
5. Rozwój kadry pomocy społecznej i jakości pracy socjalnej.

### **Cel strategiczny**

**Tworzenie mechanizmów wychodzenia z bezdomności i zapobiegających przechodzeniu osób ubogich w stan bezdomności.**

**Cele operacyjne**

1. Zapewnienie osobom bezdomnym zaspokajania elementarnych potrzeb egzystencjalnych, umożliwiających im pełnienie użytecznych społecznie ról i funkcji zawodowych.
2. Wspieranie i promocja modelowych, innowacyjnych rozwiązań w zakresie zapobiegania bezdomności, przeciwdziałania jego skutkom, tworzenia szans i warunków wyjścia z bezdomności.

**Cel strategiczny**

**Zahamowanie wzrostu spożycia alkoholu, promocja zdrowego stylu życia, rozwijanie postaw sprzyjających tym zachowaniom.**

**Cele operacyjne**

1. Zmniejszenie ilości spożywanego alkoholu.
2. Edukacja społeczeństwa w zakresie konsekwencji nadużywania alkoholu i metod zapobiegania oraz ograniczania negatywnych skutków takich zachowań.
3. Zmniejszenie udziału osób nietrzeźwych w naruszaniu prawa i porządku publicznego.
4. Przeciwdziałanie przemocy w rodzinie i agresji rówieśniczej.
5. Koordynacja i wspieranie działań administracji publicznej, organizacji pozarządowych oraz przedstawicieli różnych środowisk zawodowych i lokalnych w obszarach profilaktyki i rozwiązywania problemów alkoholowych.

**Cel strategiczny**

**Ograniczenie używania i dostępności do narkotyków i innych środków psychoaktywnych oraz związanych z tym problemów.**

**Cele operacyjne**

1. Zwiększenie zaangażowania społeczności lokalnych w zapobieganie używania i ograniczania dostępności do środków psychoaktywnych.
2. Podniesienie poziomu wiedzy społeczeństwa na temat zagrożeń i problemów związanych z używaniem środków psychoaktywnych, mechanizmów powstawania uzależnienia i możliwości zapobiegania zjawisku.
3. Zwiększenie liczby kompetentnych realizatorów programów profilaktycznych.

4. Rozwój specjalistycznych placówek i programów w zakresie leczenia, rehabilitacji i ograniczania szkód zdrowotnych.

### **Cel strategiczny**

**Podniesienie jakości życia osób starszych, zaspokajanie ich potrzeb poprzez spójne i skoordynowane działania podmiotów mających wpływ na realizację regionalnej polityki społecznej.**

### **Cele operacyjne**

1. Podniesienie poziomu i rozwój usług instytucji opieki całodobowej i usług dla osób starych, świadczonych w miejscu zamieszkania.
2. Poniesienie jakości życia osób starych poprzez zwiększenie dostępności do oferty pomocowej i możliwych form aktywności.
3. Ograniczenie procesu marginalizacji problemów ludzi starych, zmniejszenie rozmiarów zjawiska społecznego wykluczenia.
4. Koordynacja i wspieranie działań administracji publicznej, organizacji pozarządowych, środowisk lokalnych w zakresie tworzenia perspektywicznego programu zaspokajania potrzeb ludzi starych.

### **Cel strategiczny**

**Rozwijanie aktywnej polityki rynku pracy w zakresie działań objętych pomocą społeczną, wspieranej przez realizację sektorowych i regionalnych programów.**

### **Cele operacyjne**

1. Podniesienie wiedzy i świadomości dotyczącej rynku pracy poprzez wzmocnienie dialogu społecznego i partnerstwa na rynku pracy.
2. Łagodzenie społecznych skutków długotrwałego bezrobocia i przeciwdziałanie dyskryminacji na rynku pracy.
3. Podniesienie poziomu aktywizacji społeczno-zawodowej osób bezrobotnych świadczeniobiorców pomocy społecznej.

### **Cel strategiczny**

**Wyrównywanie szans osób niepełnosprawnych i przeciwdziałanie ich wykluczeniu społecznemu.**

## **Cele operacyjne**

1. Wspieranie przemian świadomości społecznej odnośnie problematyki osób niepełnosprawnych.
2. Zwiększenie dostępu do leczenia, opieki i rehabilitacji medycznej.
3. Zwiększenie dostępu do dóbr i usług umożliwiających rehabilitację społeczną, pełne uczestnictwo w życiu społecznym, kulturalnym, artystycznym, sportowym, rekreacji i turystyce.
4. Zwiększenie aktywności podmiotów i organizacji działających na rzecz osób niepełnosprawnych.
5. Wyrównywanie różnic w podregionach społeczno-gospodarczych województwa mazowieckiego.

### ***2.3.1 SYSTEM POMOCY SPOŁECZNEJ W GMINIE***

Pomoc społeczna w gminie Brańszczyk wykonywana jest przez Gminny Ośrodek Pomocy Społecznej. Jest on jednostką organizacyjną gminy realizującą zadania własne i zlecone z zakresu pomocy społecznej.

Celem działania Ośrodka jest realizowanie zadań wynikających z przepisów o pomocy społecznej, w tym szczególnie umożliwianie osobom i rodzinom przezwyciężanie trudnych sytuacji życiowych, których nie są one w stanie pokonać wykorzystując własne uprawnienia, zasoby i możliwości. Działalność Ośrodka ma za zadanie doprowadzenie w miarę możliwości do osiągnięcia samodzielności socjalnej i społecznej przez osoby i rodziny korzystające ze świadczeń pomocy społecznej.

Aktualnie Gminny Ośrodek Pomocy Społecznej zatrudnia osiem osób: kierownika, czterech pracowników socjalnych i trzy osoby zatrudnione na jeden etat na stanowisku starsi pracownicy socjalni. Obsługa kadrowa Ośrodka nie jest adekwatna do zakresu nałożonych na placówkę obowiązków. Brakuje minimum dwóch pracowników merytorycznych – tj. jednego pracownika socjalnego i jednego pracownika, który zajmowałby się sprawami z zakresu świadczeń rodzinnych i zaliczkami alimentacyjnymi. Również wyposażenie techniczne wymaga poprawy. Dotyczy to w szczególności braku pojazdu służbowego, niezbędnego do pracy w terenie. Praktyka korzystania z wypożyczonego z urzędu samochodu wiąże się

z wieloma ograniczeniami i obniża jakość pracy Ośrodka. Baza lokalowa oceniona jest jako dostateczna.

Gminny Ośrodek Pomocy Społecznej realizuje swoje zadania zgodnie z ustawą o pomocy społecznej z dnia 12 marca 2004 roku (Dz. U. 64 poz.593 z późniejszymi zmianami), która obowiązuje od dnia 1 maja 2004 roku. Od dnia 1 maja 2004 roku ośrodek realizuje również zadania zawarte w ustawie z dnia 28 listopada 2003 roku o świadczeniach rodzinnych (Dz. U. Nr 228 poz. 2255 z późniejszymi zmianami). Ośrodek Pomocy Społecznej współpracuje również z Gminną Komisją Rozwiązywania Problemów Alkoholowych. Gminny Ośrodek Pomocy Społecznej realizuje na terenie gminy program pomocy społecznej i przeciwdziała powstawaniu patologii społecznej. Działalność ta jest reakcją na aktualne potrzeby tej społeczności i obejmuje:

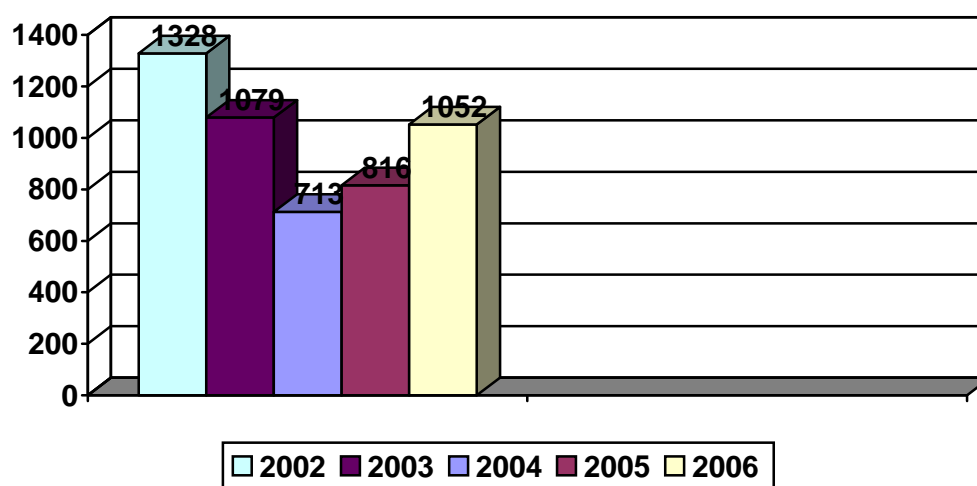
- analizę i ocenę zjawisk z zakresu pomocy społecznej,
- przyznawanie i wypłacanie przewidzianych w ustawie świadczeń finansowych takich jak zasiłki: stałe, celowe, okresowe,
- aktywizację środowiska lokalnego na rzecz pomocy społecznej,
- zapewnienie i organizowanie usług opiekuńczych,
- udzielanie informacji o pracach i uprawnieniach,
- organizowanie specjalistycznego poradnictwa,
- pomoc w integracji ze środowiskiem,
- kompletowanie dokumentów i umieszczanie w Domu Pomocy Społecznej,
- pomoc i nadzór w kompletowaniu dokumentów w celu uzyskania stopnia niepełnosprawności,
- pracę socjalną,
- pomoc podopiecznym w załatwianiu spraw urzędowych,
- współpracę z organizacjami pozarządowymi: policją, sądem, prokuraturą, szkołami, GKRPA, parafialnym Caritas, służbą zdrowia i kuratoriom,
- przyznawanie i wypłacanie świadczeń rodzinnych,
- usamodzielnienie rodzin korzystających z pomocy społecznej,
- współpracę ze społecznością lokalną.

### **2.3.2 Środki finansowe**

Na terenie gminy Brańszczyk liczba osób objętych pomocą społeczną na przestrzeni lat 2002 – 2005 systematycznie wzrasta, po czym zmalała w 2004 roku. Spadek liczby

beneficjentów w 2004 roku był związany ze zmianami prawnymi, w szczególności z wejściem w życie nowej ustawy o świadczeniach rodzinnych oraz z wejściem Polski do Unii Europejskiej, kiedy to wiele osób znalazło pracę za granicą, a co za tym idzie polepszyła się ich sytuacja materialna.

**Wykres. Osoby objęte pomocą społeczną w latach 2002 – 2006**



Źródło: Opracowanie własne na podstawie danych Gminnego Ośrodka Pomocy Społecznej w Brańszczyku.

Ogółem na przestrzeni lat 2002 – 2006 pomocą społeczną w gminie Brańszczyk objęto następującą liczbę osób: 2002 rok – 1328, 2003 rok – 1079, 2004 rok – 713, 2005 rok – 816, 2006 rok – 1052. Spadek ilości podopiecznych, jaki nastąpił w 2004 roku wynikał z tego, że z grona świadczeniobiorców pomocy społecznej odeszli zasiłkobiorcy rent socjalnych (gdyż renty socjalne przeszły do ZUS-u), okresowych zasiłków gwarantowanych, zasiłków z tytułu macierzyństwa i zasiłków stałych z tytułu opieki nad niepełnosprawnym dzieckiem (grupa osób

korzystających z tych świadczeń przeszła do świadczeń rodzinnych). W 2005 roku liczba osób korzystających z pomocy społecznej ponownie wzrosła z powodu zjawiska ubożenia społeczeństwa.

Jednym z podstawowych elementów pozwalających zabezpieczyć interesy osób potrzebujących wsparcia są środki finansowe przeznaczone na realizację świadczeń. Finansowanie i realizację świadczeń Ośrodka Pomocy Społecznej w Brańszczyku w poszczególnych latach przedstawia tabela 11. Gminny Ośrodek Pomocy Społecznej, podobnie jak i inne tego rodzaju podmioty, utrzymuje się z pieniędzy pochodzących z dwóch źródeł. Pierwszym z nich, zarazem podstawowym, jest dotacja z budżetu wojewody, która pokrywa wszystkie formy pomocy wchodzące w skład zadań zleconych, natomiast w drugiej kolejności są środki przekazywane przez gminę na realizację zadań własnych gminy w zakresie pomocy społecznej.

**Tabela 1. Wydatki poniesione na realizację zadań z zakresu pomocy społecznej w latach 2002 – 2006 (w złotych)**

Wyszczególnienie	2002	2003	2004	2005	2006
Budżet wojewody	1 233 287	1 141 980	1 342 320	2 066 810	3 182 422
Budżet gminy	234 804	227 991	238 769	324 592	275 280
Ogółem	1 468 091	1 369 971	1 581 089	2 391 402	3 458 702

Źródło: Opracowanie własne na podstawie danych Gminnego Ośrodka Pomocy Społecznej w Brańszczyku.

W tabeli przedstawiono wysokość środków finansowych pozostających w dyspozycji Ośrodka Pomocy Społecznej. Wykazano wydatki na zadania własne, pochodzące z budżetu gminy, wydatki ogółem, gdzie zsumowano wartość budżetu gminnego wraz z kwotami na zadania zlecone. Analizując wysokość nakładów przeznaczonych na pomoc społeczną w gminie należy zauważyć, że nakłady finansowe przeznaczone na wspomaganie osób i rodzin wzrastały. Ogółem wielkość wydatków na udzielane wsparcie w kolejnych latach wynosiła: w roku 2002 – 1 468 091 złotych, w 2003 roku wielkość wydatków na pomoc społeczną wyraźnie spadła do 1 369 971 złotych, a w 2004 roku wzrosła do 1 581 089 złotych. Inne rozłożenie wydatków w stosunku do lat ubiegłych wynika ze zmian ustawy o pomocy społecznej. W 2005 i 2006 roku wydatki wzrosły i wynosiły w 2005 roku 2 391 402 i 2006 roku 3 458 702.

### 2.3.3 Grupy społeczne wymagające wsparcia

W gminie Brańszczyk w 2006 roku skorzystało z pomocy społecznej 491 rodzin o łącznej liczbie osób w rodzinach 1606, co stanowi 19 % ogólnej liczby mieszkańców gminy.

Na terenie gminy udziela się pomocy następującym grupom ludzi:

- bezrobotnym,
- niepełnosprawnym,
- długotrwale chorym,
- ubogim,
- bezradnym,
- rodzinom niepełnym, wielodzietnym,
- alkoholikom i ich rodzinom,
- innym potrzebującym pomocy, np. z tytułu klęski żywiołowych,
- ofiarom przemocy.

Poniższa tabela obrazuje powody przyznania pomocy mieszkańcom gminy Brańszczyk w ciągu ostatnich pięciu lat.

**Tabela. Powody przyznania pomocy społecznej mieszkańcom gminy w latach 2002 – 2006**

Powód trudnej sytuacji życiowej	Liczba rodzin					Liczba osób w rodzinach				
	2002	2003	2004	2005	2006	2002	2003	2004	2005	2006
Ubóstwo	476	462	387	433	407	1699	1683	1399	1471	1262
Bezdomność	0	0	1	0	1	0	0	1	0	1
Potrzeba ochrony macierzyństwa	34	23	14	1	3	158	86	61	3	9
Bezrobocie	335	258	214	184	219	1393	975	810	709	866
Niepełnosprawność	185	230	89	105	107	485	546	187	238	240
Długotrwała lub ciężka choroba	129	48	81	75	55	337	99	113	152	116



Bezradność w sprawach opiekuńczo-wychowawczych i prowadzenia gospodarstwa domowego	187	40	90	165	128	868	86	196	591	463
W tym:										
Rodziny niepełne										
Rodziny wielodzietne	40	35	19	26	18	132	126	73	87	76
	95	64	48	56	48	612	415	314	358	308
Przemoc w rodzinie	0	0	0	5	2	0	0	0	15	5
Alkoholizm	17	0	10	38	24	84	0	26	106	68
Trudności w przystosowaniu do życia po zwolnieniu z zakładu karnego	3	1	0	3	1	8	1	0	12	5
Zdarzenie losowe	0	0	0	2	5	0	0	0	6	14

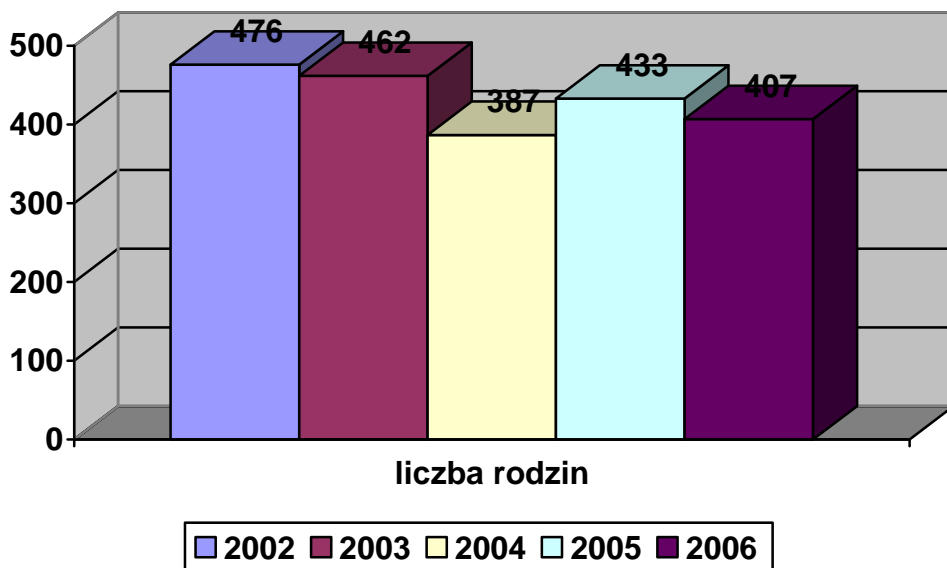
Źródło: Opracowanie własne na podstawie danych Gminnego Ośrodka Pomocy Społecznej w Brańszczyku.

Powstające i pogłębiające się kwestie społeczne powodują marginalizację i wykluczenie określonych kategorii jednostek i grup społecznych. Wszystkie wymienione wyżej kategorie osób zagrożone są marginalizacją społeczną, którą cechuje ograniczony dostęp do dóbr społecznych (materialnych, kulturowych, politycznych).

Kwestia ubóstwa jest zjawiskiem, które występuje na terenie gminy Brańszczyk. Jest również, jednym z głównych powodów przyznawania pomocy przez Gminny Ośrodek Pomocy Społecznej w Brańszczyku.

Ubóstwo jest złożonym zjawiskiem społecznym, powodowanym przez różne czynniki społeczno – ekonomiczne i demograficzne. Dotyka ono w szczególności rodziny osób bezrobotnych, rodziny wielodzietne i niepełne, rodziny żyjące z osobą niepełnosprawną lub długotrwale chorą a także alkoholików. Ubóstwo jest wspólnym problemem, który w całej swej rozciągłości dotyka praktycznie wszystkie kategorie podmiotów korzystających z pomocy społecznej.

### **Wykres. Liczba rodzin korzystających z pomocy społecznej z powodu ubóstwa**



Źródło: Opracowanie własne na podstawie danych Gminnego Ośrodka Pomocy Społecznej w Brańszczyku.

Jeżeli jako wskaźnik życia w ubóstwie określonej populacji potraktujemy powstające uprawnienia do korzystania z pomocy społecznej na gruncie ustawy o pomocy społecznej, można przyjąć iż w ubóstwie w 2006 roku pozostawało 15 % populacji gminy.

Do czynników zwiększających zagrożenie ubóstwem zaliczyć należy obecność w rodzinie osób niepełnosprawnych. W najtrudniejszej sytuacji są rodziny z niepełnosprawnymi dziećmi i te, w których głową rodziny jest osoba niepełnosprawna. Często wysokie koszty leczenia czy rehabilitacji są dużym obciążeniem i tak już niskich dochodów rodzin. Budżet rodzin najuboższych obciążony jest wydatkami na zaspokojenie podstawowych potrzeb, czyli wydatkami na żywność oraz stałe opłaty.

Pogłębiające się trudności oraz utrzymujące się od wielu lat niekorzystne sytuacja finansowa gospodarstw domowych powoduje ich zadłużenie.

Istotną rolę w pauperyzacji rodzin odgrywa również wykonywanie niskopłatnej pracy. Bezpośrednio wiąże się to z poziomem wykształcenia – niskie wykształcenie stało się trwałym korelatem ubóstwa.

Ubóstwo to jeden z podstawowych powodów udzielenia pomocy finansowej z pomocy społecznej, który skorelowany jest najczęściej z pozostałymi powodami powstawania sytuacji problemowych. Pośród nich wymienić należy przede wszystkim: bezradność w sprawach opiekuńczo – wychowawczych, bezrobocie, starość, niepełnosprawność i długotrwałą chorobę. Z danych Ośrodka wynika, że w ostatnich pięciu lat nastąpił spadek o 14 % rodzin korzystających z pomocy społecznej z powodu ubóstwa.

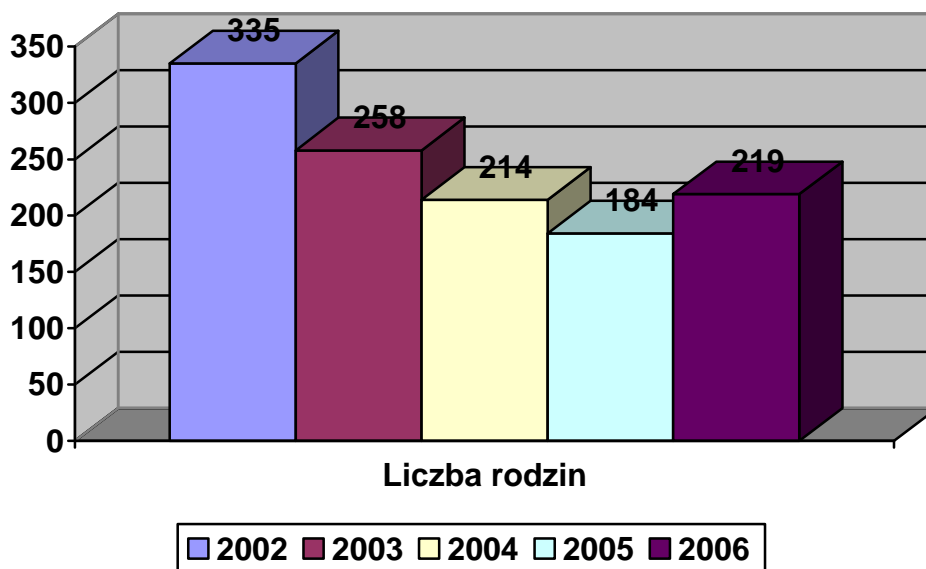
Drugim dominującym problemem powodującym zgłaszanie się o pomoc jest bezrobocie, które dotyczyło w 2006 roku 219 rodzin, a liczba osób w rodzinie to 866 co stanowi 10 % ogółu mieszkańców gminy.

Bezrobocie, szczególnie długotrwałe, które sprzyja występowaniu wyuczonej bezradności, a w konsekwencji skrajnego ubóstwa, jest wyznacznikiem trudnej sytuacji bytowej mieszkańców gminy. W rodzinach takich występują często dodatkowe problemy, takie jak nieumiejętność przystosowania się do zmieniających się zasad funkcjonowania na rynku pracy, bierność i towarzyszące często tym zjawiskom patologie, głównie nadużywanie alkoholu.

Dzieci pochodzące z rodzin, gdzie rodzice są osobami bezrobotnymi, odczuwając własną sytuację materialną jako gorszą stopniowo mogą izolować się, co jest dotkliwym ograniczeniem naturalnych potrzeb związanych z rozwojem intelektualnym i społecznym. Zwęża się krąg wspólnych zainteresowań rówieśniczych, dzieci przestają być zapraszane do wspólnej nauki i zabawy. Zdarza się także, że jednocześnie z odrzuceniem przez rówieśników z powodu trudnej sytuacji materialnej rodziny, dzieci popadają w sytuacje konfliktowe w szkole z wychowawcami i nauczycielami. Skutkiem bezrobocia jest także osłabienie autorytetu rodziców. W opinii dzieci zwłaszcza nastolatków, taka sytuacja jest przejawem braku zaradności, nieumiejętności dostosowania się do nowej rzeczywistości społeczno – ekonomicznej czy życiowego nieudacznictwa. Powoduje to zachwianie systemu wartości młodego pokolenia i obniżenie w hierarchii takich wartości jak wykształcenie, uczciwa praca i solidarność.

Niepokojącym zjawiskiem jest bezrobocie więcej niż jednego członka rodziny, jak również udział wśród bezrobotnych dorosłej młodzieży a zwłaszcza absolwentów szkół, którzy nie mogą znaleźć pracy.

**Wykres. Liczba rodzin korzystających z pomocy społecznej z powodu bezrobocia**



Źródło: Opracowanie własne na podstawie danych Gminnego Ośrodka Pomocy Społecznej w Brańszczyku.

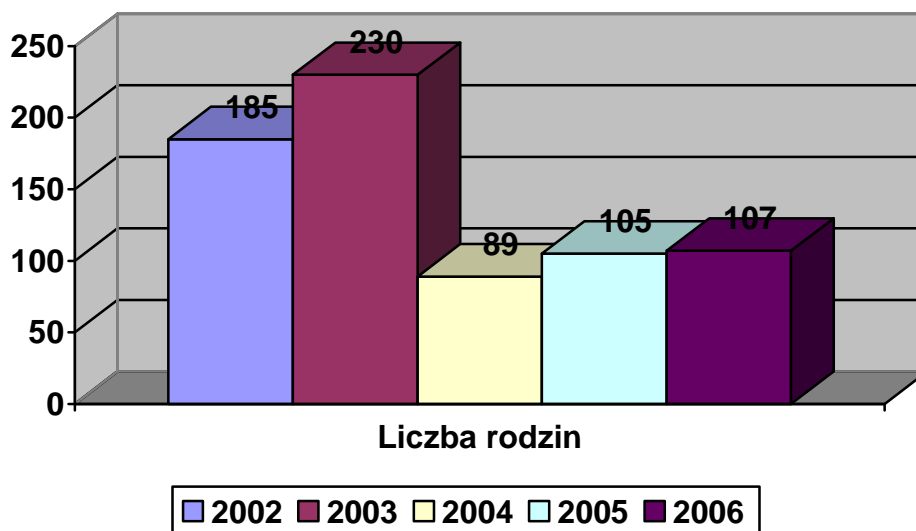
Przyczyny bezrobocia wśród kobiet, podobnie jak wśród mężczyzn są różnorodne. Z doświadczenia pracowników Gminnego Ośrodka Pomocy Społecznej wynika, że bezpośrednim i najbardziej widocznym skutkiem bezrobocia jest obniżenie standardu materialnego rodziny, co wręcz wymusza konieczność zgłaszania się o pomoc. Bezrobocie rodzi negatywne relacje emocjonalne, problemy zdrowotne, pesymizm i rezygnację. Na przestrzeni lat 2002 – 2006 nastąpił spadek o 35 % liczby rodzin korzystających z pomocy społecznej .

Gminny Ośrodek Pomocy Społecznej obejmuje pomocą również osoby niepełnosprawne. W gminie Brańszczyk w 2006 roku ze świadczeń z powodu niepełnosprawności korzystało 107 rodzin, czyli 240 osób.

Niepełnosprawność to stan, w którym uszkodzenie i niewłaściwe funkcjonowanie organizmu człowieka powoduje utrudnienie, ograniczenie lub uniemożliwienie wykonywania zadań życiowych i zawodowych oraz wypełniania ról społecznych biorąc pod uwagę wiek, płeć oraz czynniki środowiskowe, społeczne i kulturowe tych osób.

Analizując lata 2002 -2006 można zauważyć, że liczba osób niepełnosprawnych korzystających z pomocy społecznej spadła o 42 %.

### Wykres. Liczba rodzin korzystających z pomocy społecznej z powodu niepełnosprawności



Źródło: Opracowanie własne na podstawie danych Gminnego Ośrodka Pomocy Społecznej w Brańszczyku.

Znaczącą grupę klientów Ośrodka wymagającą pomocy społecznej stanowią także osoby długotrwale chore, ze względu na wzrastające koszty leczenia i rehabilitacji. W 2006 roku z powodu długotrwałej choroby została udzielona pomoc 55 rodzinom z terenu gminy.

Wśród osób wymagających wsparcia dużą grupę stanowią osoby starsze, które ze względu na wiek, niskie emerytury oraz stan zdrowia mają ograniczone możliwości podejmowania aktywnych działań prowadzących do poprawy ich sytuacji materialnej.

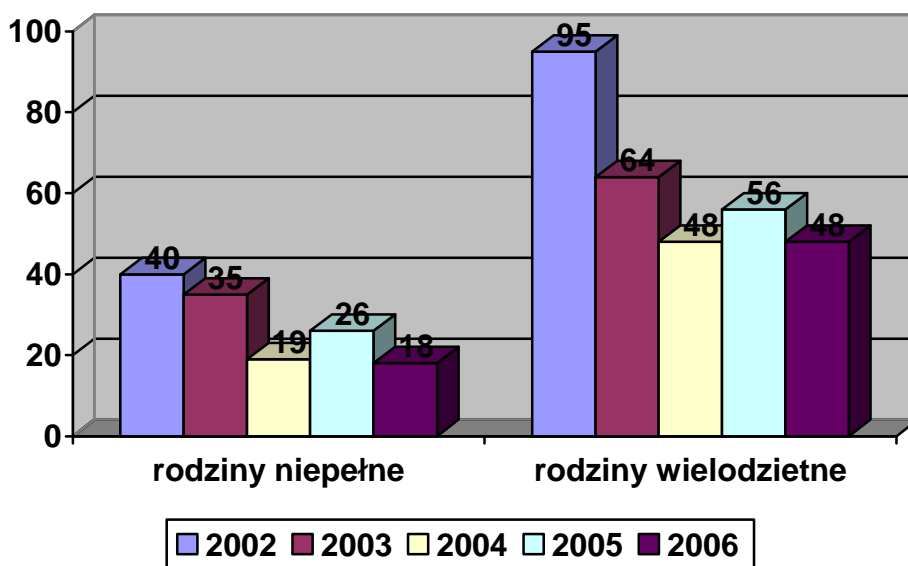
Osoby te nie zawsze mogą liczyć na pomoc rodziny. Często wręcz, to właśnie ich świadczenia stanowią źródło prawnego i stałego dochodu rodzin wielopokoleniowych.

Wpływ na niekorzystny stan zdrowia mają trudne warunki życia, stres oraz niedostateczna opieka zdrowotna.

Spośród ogólnej liczby rodzin, którym została udzielona pomoc – rodziny z dziećmi stanowiły 48 %. Rodziny wielodzietne (3 i więcej dzieci) stanowiły 25 %. Rodziny niepełne 4 %.

Rodziny wielodzietne i rodziny niepełne stanowią kolejną grupę rodzin zagrożonych marginalizacją i wykluczeniem. Rodziny te mają trudności z realizacją przede wszystkim funkcji ekonomicznej i opiekuńczej. Wynika to z niskiego poziomu dochodów oraz ograniczonych możliwości poprawy sytuacji materialnej, poprzez podjęcie pracy zarobkowej przez oboje rodziców w przypadku rodziny wielodzietnej i przez osobę samotnie wychowującą dzieci w przypadku rodziny niepełnej.

**Wykres. Liczba rodzin niepełnych i wielodzietnych korzystających z pomocy społecznej z powodu bezradności w sprawach opiekuńczo wychowawczych i prowadzenia gospodarstwa domowego**



Źródło: Opracowanie własne na podstawie na podstawie danych Gminnego Ośrodka Pomocy Społecznej w Brańszczyku

Z powyższego wykresu wynika że najczęściej z pomocy społecznej korzystają rodziny wielodzietne.

Znaczną część klientów Ośrodka Pomocy Społecznej stanowią rodziny z trudnościami opiekuńczo – wychowawczymi. Najczęściej niezaradność rodziny w opiece i wychowaniu własnych dzieci łączy się z innymi dysfunkcjami takimi jak: uzależnienie od alkoholu, przemoc domowa, zaburzenia równowagi systemu rodzinnego w sytuacjach kryzysowych, problemy w pełnieniu ról rodzicielskich, małżeńskich, zawodowych wyrażające się między innymi w postaci niedojrzałości emocjonalnej, problemach we współżyciu z ludźmi, trudnościach adaptacyjnych, niezaradności w prowadzeniu gospodarstwa domowego, problemy wychowawcze w środowisku rodzinnym, szkolnym, ujawniające się w postaci zachowań buntowniczych, agresywnych, konfliktowych, łamania przez dzieci i młodzież panujących obyczajów, norm i wartości. Istnieje duże prawdopodobieństwo przenoszenia tych dysfunkcji przez dzieci do rodzin przez nie zakładanych. Zaburzona struktura rodziny, często spotykana wśród świadczeniobiorców Ośrodka, niekorzystnie wpływa na sytuację dziecka, na jego więź z rodziną.

Liczba osób korzystających z pomocy Gminnego Ośrodka Pomocy Społecznej, w sprawach opiekuńczo – wychowawczych utrzymuje się mniej więcej na tym samym wysokim poziomie.

Z pomocy Gminnego Ośrodka Pomocy Społecznej w kwestii problemów opiekuńczo wychowawczych korzysta liczna grupa podopiecznych. W roku 2002 korzystało ogółem 187 rodzin, w roku 2003 40 rodzin, w 2004 90 rodzin, w 2005 roku – 165 rodzin, natomiast w 2006 roku z pomocy społecznej korzystało 128 rodzin.

Na terenie gminy zamieszkują także osoby z problemami alkoholowymi, którzy zgłaszają się o pomoc do Ośrodka dla siebie i swoich rodzin.

Alkohol jest przyczyną różnorodnych problemów społecznych i zdrowotnych. Problemy te dotyczą zarówno osób nadużywających alkoholu (bezrobocie, zaburzenia rozwoju psychofizycznego, załamania się kariery zawodowej, włóczęgostwo, bezdomność), jak i całej rodziny alkoholika (demoralizacja, przemoc, rozpad rodziny, zaburzenia emocjonalne i psychosomatyczne dzieci i innych członków rodziny). Niepokojącym zjawiskiem jest to, że coraz więcej młodych ludzi, często są to dzieci, sięga po alkohol. Inicjacje alkoholowe odbywają się na prywatkach, podwórkach, a także w domach rodzinnych.

Bezpośrednio z nadużywaniem alkoholu wiąże się narastające zjawisko przemocy w rodzinach. W 2006 roku policjanci z Posterunku Policji w Brańszczyku przeprowadzili 30 interwencji w związku z awanturami domowymi mającymi związek z nadmiernym piciem alkoholu przez domowników. Do Sądu Rejonowego w Wyszkowie skierowano w 2006 roku 8 wniosków dotyczących wydania postanowienia o przymusowym leczeniu odwykowym osób uzależnionych od alkoholu. Wnioski zostały przygotowane na podstawie zgłoszeń członków rodzin alkoholików, pracowników socjalnych bądź kuratorów, nie godzących się z postępującą destabilizacją rodziny spowodowaną nadmiernym piciem alkoholu.

Problemy związane ze spożywaniem alkoholu nie stanowiły istotnej, statystycznej wielkości wśród wnioskodawców Gminnego Ośrodka Pomocy Społecznej w Brańszczyku. Jako głównie przyczynę ubiegania się o wsparcie wskazywało w 2002 roku 17 rodzin. W 2003 roku klienci nie wnioskowali do Ośrodka z powodu tej przyczyn. W 2004 roku liczba rodzin z problemem alkoholowym wynosiła 10, w 2005 roku – 38 rodzin, natomiast w 2006 roku 24 rodziny.

Bezdomność w gminie Brańszczyk nie stanowi jeszcze istotnego problemu. Z danych Gminnego Ośrodka Pomocy Społecznej wynika, że w 2006 roku na terenie gminy była jedna osoba bez zabezpieczonego mieszkania. Osoba ta została umieszczona w Domu Pomocy Społecznej w Brańszczyku. Każdy zgłaszany przypadek bezdomności jest sprawdzany

indywidualnie przez pracownika socjalnego i podejmowane są niezbędne działania w celu jego rozwiązania.

### 2.3.4 Świadczenia z pomocy społecznej

Świadczenia z pomocy społecznej dzielą się generalnie na te, które udzielane są w środowisku zamieszkania osoby korzystającej z pomocy (pomoc środowiskowa) oraz na pomoc, udzielaną w domach pomocy społecznej (pomoc instytucjonalna).

Każdy mieszkaniec gminy Brańszczyk, który znalazł się w trudnej sytuacji życiowej, z którą nie może sobie poradzić przy wykorzystaniu własnych sił i środków, może zgłosić się do Gminnego Ośrodka Pomocy Społecznej w Brańszczyku w celu skorzystania z pomocy. Do Ośrodka można zgłosić się osobiście, telefonicznie lub pisemnie. Zgłoszenia może dokonać także przedstawiciel ustawowy lub inna osoba za zgodą osoby znajdującej się w trudnej sytuacji życiowej. Pomoc społeczna może być także udzielona z urzędu.

Podstawą przyznania świadczenia z pomocy społecznej jest wywiad środowiskowy przeprowadzony przez pracownika socjalnego w ciągu 14 dni od daty otrzymania informacji o potrzebie przyznania świadczenia lub o zmianie sytuacji osobistej czy też majątkowej osoby lub rodziny korzystającej z pomocy – w miejscu zamieszkania bądź w miejscu stałego lub czasowego pobytu osoby zainteresowanej.

Wyplacane świadczenia, ich liczbę oraz kwotę przeznaczoną na ich realizację w poszczególnych latach przedstawia tabela poniżej.

**Tabela. Świadczenia realizowane przez Gminny Ośrodek Pomocy Społecznej w Brańszczyku w latach 2002 – 2006**

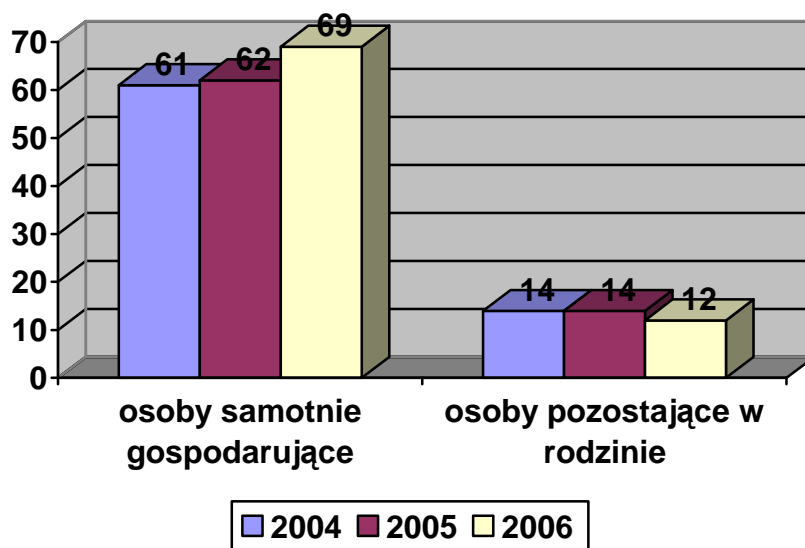
Rodzaj realizowanego zadania	Liczba świadczeniobiorców			Kwota w zł		
	2004	2005	2006	2004	2005	2006
Zasiłek stały	77	76	81	278 365	275 600	293 689
Zasiłek okresowy	88	125	111	36 421	74 122	68 469
Zasiłki celowe na pokrycie wydatków powstałych w wyniku zdarzenia losowego	0	2	5	0	1 100	3 200
Inne zasiłki celowe	225	209	187	53 777	46 911	44 621
W tym:						
Zasiłki specjalne	16	19	18	2 800	6 140	7 417



Zasiłki celowe na pokrycie wydatków związanych z klęską żywiołową lub ekologiczną	0	0	249	0	0	296 996
Posiłek dla dzieci	339	460	465	27 078	60 000	78 294
Usługi opiekuńcze	34	48	39	66 154	83 952	93 621
Sprawowanie pogrzebu	1	2	0	3 237	3 383	0
Odpłatność za pobyt w DPS	4	9	12	17 459	62 217	96 618

Źródło: Opracowanie własne na podstawie danych Gminnego Ośrodka Pomocy Społecznej w Brańszczyku.

**Wykres. Liczba świadczeniobiorców pobierających zasiłek stały przeznaczony dla osoby samotnie gospodarującej i osoby pozostającej w rodzinie**



Źródło: Opracowanie własne na podstawie danych Gminnego Ośrodka Pomocy Społecznej w Brańszczyku.

Liczba zasiłków wypłaconych w latach 2004 – 2005 wzrosła o 5 %. W 2006 roku Ośrodek wypłacił zasiłki stałe dla 81 osób (wzrost o 6 %) na łączną kwotę 293 689 zł w tym: 85 % to osoby samotnie gospodarujące i 15 % to osoby pozostające w rodzinie.

Zasiłek ten jest zadaniem własnym gminy, dotowanym z budżetu państwa, co oznacza że Gminny Ośrodek Pomocy Społecznej może przyznać zasiłek okresowy, w części wypłacony ze środków własnych, a w części ze środków z dotacji budżetowej.

Gminny Ośrodek Pomocy Społecznej w Brańszczyku wypłacił zasiłki okresowe 111 osobom, z czego skorzystało 110 rodzin na łączną kwotę 68 649 zł w tym:

- 84 % świadczeniobiorców z tej grupy otrzymało ten zasiłek z powodu braku możliwości zatrudnienia

- 9 % świadczeniobiorców z tej grupy otrzymało ten zasiłek z powodu niepełnosprawności
- 5 % świadczeniobiorców z tej grupy otrzymało ten zasiłek z powodu długotrwałej choroby
- 2 % świadczeniobiorców z tej grupy otrzymało ten zasiłek z powodu możliwości utrzymania lub nabycia uprawnień do innych form zabezpieczenia społecznego

Na przestrzeni ostatnich trzech lat wzrosła o 26 % liczba zasiłków okresowych wypłacanych przez Gminny Ośrodek Pomocy Społecznej w Brańszczyku.

W 2006 roku odprowadzono składki na kwotę 25 454 zł, co w odniesieniu do 2005 roku, w którym odprowadzono składki na kwotę 23 600 zł stanowi wzrost o 8 %.

W celu zaspokojenia niezbędnej potrzeby życiowej może być przyznany zasiłek celowy.

W roku 2006 wypłacono ze środków własnych zasiłki celowe i specjalne celowe na łączną kwotę 47 821 zł. Z zasiłków celowych skorzystało 174 osób. W porównaniu z rokiem 2005 gdzie wypłacono zasiłek na kwotę 41 871 zł nastąpił spadek korzystających o 9 % (18 osób). Przeważająca część świadczeniobiorców tej formy pomocy to rodziny wielodzietne.

W większości przypadków wymienione powody trudnej sytuacji występują komplementarnie.

Wysokość tych świadczeń mieści się w przedziale od 80 – 350 zł. Część świadczeń przekazywana była w formie niepieniężnej – w postaci żywności. Zasiłki te nie zaspakajają w pełni potrzeb, lecz stanowią jedynie pomoc finansową służącą ich zaspokojeniu.

W 2006 roku Gminny Ośrodek Pomocy Społecznej przyznał również 249 osobom zasiłek celowy finansowany z zadań zleconych gminie. Na zrealizowanie tego zadania przeznaczono 296 996 zł.

Z zasiłków specjalnych celowych skorzystało w 2006 roku 18 osób na kwotę 7 417 zł, co w stosunku do 2005 roku, w którym wypłacono ten zasiłek 19 osobom na kwotę 6 140 stanowi spadek korzystających osób o 5 %. Głównym powodem przyznania tej formy pomocy była niepełnosprawność i długotrwała choroba, zdarzenie losowe i rodziny niepełne.

W roku 2004 skierowano do Domu Pomocy Społecznej 4 osoby, w 2005 roku 9 osób, natomiast w 2006 roku 12 osób.

W 2006 roku Ośrodek opłacił pobyt w Domu Pomocy Społecznej na łączną kwotę 96 618 zł. Opłata za pobyt w Domu Pomocy Społecznej w Brańszczyku wynosi 1 629,42 zł miesięcznie.

Gminny Ośrodek Pomocy Społecznej realizuje Rządowy Program „Pomoc państwa w zakresie dożywiania”. Jest to zadanie własne gminy o charakterze obowiązkowym.

W roku 2006 pomoc w formie posiłku, ze szczególnym uwzględnieniem posiłku gorącego, mogła być przyznana bezpłatnie, jeżeli dochód osoby samotnie gospodarującej lub dochód na osobę w rodzinie nie przekraczał 150 % kryterium dochodowego, tj. 715,50 zł i odpowiednio 526,50 zł.

Od 1 października 2003 roku Gminny Ośrodek Pomocy Społecznej prowadzi dożywianie dzieci w szkołach w formie zup w szkołach w których znajdują się stołówki, czyli w Brańszczyku i Porębie, natomiast w pozostałych szkołach prowadzone jest dożywianie w formie bułki. W roku 2006 dożywianiem było objętych 465 dzieci z 265 rodzin, co stanowi wzrost na przestrzeni trzech lat o 37 %.

Przy realizacji tego zadania Gminny Ośrodek Pomocy Społecznej w Brańszczyku skorzystał ze środków własnych a także z dotacji celowej otrzymanej z budżetu państwa. W 2006 roku środki własne wynosiły 20 194 zł, a dotacja z Urzędu Wojewódzkiego wynosiła 78 453 zł, co łącznie stanowi kwotę 98 647 zł. Środki przeznaczone na realizację programu z roku na rok są coraz większe.

Usługi opiekuńcze w miejscu zamieszkania świadczone były dla 39 osób. Poniesione wydatki na ten cel wynosiły 93 621 zł. Średnio miesięcznie wydatkowano kwotę – 7 801,75 zł.

Usługi opiekuńcze świadczone są także przez Polski Czerwony Krzyż, Zarząd Rejonowy w Wyszku. Stawka godzinowa za świadczone usługi wynosi 5,80 zł za godzinę. Usługi opiekuńcze przyznawane są w ilości od 1 godziny dziennie do 4 godzin dziennie.

W gminie Brańszczyk stale rośnie liczba osób potrzebujących pomocy w formie usług opiekuńczych. Na przestrzeni ostatnich trzech lat wzrosła o 15 % liczba osób korzystających z usług opiekuńczych.

Mieszkańcy gminy mogą korzystać z pracy socjalnej udzielanej przez pracowników socjalnych Gminnego Ośrodka Pomocy Społecznej.. Z pracy socjalnej w 2004 roku skorzystało 75 rodzin, w 2005 roku 76 rodzin, a w 2006 roku 172 rodziny. Liczba rodzin korzystających z tego rodzaju świadczenia stale wzrasta.

Gminny Ośrodek Pomocy Społecznej udzielił wsparcia rzeczowego i finansowego oraz pomocy w formie pracy socjalnej rodzinom, w których dominującym problemem jest alkoholizm.

W celu zapobiegania problemowi związanemu z nadużywaniem alkoholu Gminny Ośrodek Pomocy Społecznej współpracuje z Gminną Komisją Rozwiązywania Problemów Alkoholowych w zakresie rozwiązywania problemów socjalnych oraz udzielania pomocy

osobom i rodzinom z problemem alkoholowym. W 2006 roku sprawy przemocy w rodzinie dotyczyły 2 środowisk. W zależności od okoliczności sprawy prowadzona jest procedura „Niebieskiej Karty” i dotyczyło to 2 rodzin. Dwie matki z dziećmi przebywały w schronisku dla ofiar przemocy w rodzinie.

Gminny Ośrodek Pomocy Społecznej organizuje również prace społecznie użyteczne. Są to prace wykonywane przez bezrobotnych bez prawa do zasiłku na skutek skierowania przez starostę, organizowane przez gminę w jednostkach organizacyjnych pomocy społecznej, organizacjach lub instytucjach statutowo zajmujących się pomocą charytatywną lub na rzecz społeczności lokalnej. Prace społecznie użyteczne organizowane były w okresie od maja 2006 roku do grudnia 2006 roku. Do wykonywania prac skierowanych było 7 osób, a wypłacona kwota to 5 778,20 zł ( 50 % tej kwoty refunduje Powiatowy Urząd Pracy w Wyszkuwie).

Oprócz wykonywania zadań własnych i zleconych Ośrodek w 2006 roku organizował akcje charytatywne takie jak:

1. Akcja „Żak”, w której Gminny Ośrodek Pomocy Społecznej pozyskał 60 par obuwia sportowego – adidasy, które zostały przekazane osobom potrzebującym.
2. W ramach „Tygodnia miłosierdzia” zostały przekazane od ludzi dobrej woli 4 tony ziemniaków i warzyw dla 30 środowisk.
3. Akcja „Mikołaj dla dzieci w rodzinach z problemem alkoholowym”. Zakupiono i przekazano paczki żywnościowe dla 40 rodzin.
4. Zorganizowano także wigilię dla osób samotnych we współpracy z Domem Spokojnej Starości w Brańszczyku.
5. Zorganizowano „Dzień chorego” w Domu Spokojnej Starości w Brańszczyku. W uroczystościach uczestniczyło ogółem 130 osób z Parafii Porządzie, Domu Pomocy Społecznej, Domu Spokojnej Starości, Ośrodka Szkolno Wychowawczego i osoby chore z terenu gminy Brańszczyk.

Ponadto Gminny Ośrodek Pomocy Społecznej przy realizacji zadań współpracuje z instytucjami takimi jak Sąd Rejonowy w Wyszkuwie, komornikami, policją i organizacjami pozarządowymi takimi jak; Parafialny Caritas, PCK i indywidualnymi osobami – ludźmi dobrej woli, którzy przekazują głównie odzież dla osób potrzebujących. W ramach tej współpracy w 2006 roku pozyskano i przekazano żywność dla podopiecznych taką jak: makaron, mleko w proszku, mleko płynne w kartonach, mąkę, ryż, makaron, ser topiony do smarowania, ser topiony twardy.

Żywność otrzymało 800 osób zamieszkujących na terenie gminy Brańszczyk, których dochód nie przekroczył kryterium dochodowego.

Co roku przygotowywane i przekazywane są paczki żywnościowe dla podopiecznych na Święta Bożego Narodzenia i na Wielkanoc. Koszt jednej paczki wynosi zazwyczaj 50 zł.

## *2. 3.5 Świadczenia rodzinne i zaliczka alimentacyjna*

W roku 2006 Ośrodek Pomocy Społecznej w Brańszczyku realizował zadania wynikające z ustawy o świadczeniach rodzinnych z 28 listopada 2003 roku (tekst jednolity Dz. U. 2006 r. Nr 139 poz. 992) na podstawie Upoważnienia Wójta Gminy Brańszczyk udzielonego Kierownikowi Ośrodka Pomocy Społecznej w Brańszczyku do prowadzenia postępowań w sprawie świadczeń rodzinnych i do wydawania w tych sprawach decyzji.

W 2006 roku Ośrodek Pomocy Społecznej w Brańszczyku wypłacił świadczenia rodzinne od 1 września 2006 roku wszystkim osobom uprawnionym, przy czym do 31 sierpnia 2006 roku świadczenia rodzinne wypłacały jeszcze zakłady pracy zatrudniające co najmniej 20 pracowników. Osoby zatrudnione spełniające warunki korzystania ze świadczeń rodzinnych mogły pobierać w zakładzie pracy zasiłki rodzinne i trzy rodzaje dodatków: z tytułu urodzenia, rozpoczęcia roku szkolnego i z tytułu kształcenia i rehabilitacji dziecka niepełnosprawnego oraz zasiłek pielęgnacyjny, a w przypadku ubiegania się o którekolwiek z pozostałych dodatków zgłaszali się do Ośrodka Pomocy Społecznej.

Od 1 września 2006 roku realizatorem świadczeń rodzinnych na terenie gminy Brańszczyk jest tylko Ośrodek Pomocy Społecznej w Brańszczyku.

W 2006 roku liczba osób korzystających ze świadczeń rodzinnych wynosiła 13 888. W realizacji ustawy o świadczeniach rodzinnych największym problemem jest nieznanostwo przepisów, powodująca różne możliwości ich interpretacji oraz duża częstotliwość wprowadzonych zmian przepisów, bowiem od wejścia w życie ustawy o świadczeniach rodzinnych tj. od 1 maja 2004 roku była już 13 razy zmieniana.

3. Zapomoga wypłacana przez gminy. Wpłaty zapomóg finansowane są ze środków własnych gminy. Gmina Brańszczyk nie realizuje tego świadczenia.

### 4. Jednorazowa zapomoga z tytułu urodzenia się dziecka

Wypłacane świadczenia rodzinne przez Gminny Ośrodek Pomocy Społecznej przedstawia tabela poniżej.

**Tabela. Świadczenia rodzinne realizowane przez Gminny Ośrodek Pomocy Społecznej w Brańszczyku w latach 2005 – 2006**

Lp.	Wyszczególnienie	Liczba świadczeń		Kwota w złotych	
		2005	2006	2005	2006
1.	Zasiłki rodzinne	11 507	17 195	526 426	877 016
2.	Dodatki do zasiłków rodzinnych z tytułu:				
2.1.	Urodzenia dziecka	27	44	13 776	43 000
2.2.	Opieki nad dzieckiem w okresie korzystania z urlopu wychowawczego	414	397	163 454	153 576
2.3.	Samotnego wychowywania dziecka i utraty prawa do zasiłku dla bezrobotnych na skutek upływu ustawowego okresu jego pobierania	12	2	4 800	800
2.4.	Samotnego wychowania dziecka	1 406	505	247 519	95 870
2.5.	Kształcenia i rehabilitacji dziecka niepełnosprawnego	425	264	28 570	20 580
2.6.	Rozpoczęcia roku szkolnego	1 019	18	91 710	1 800
2.7.	Podjęcia przez dziecko nauki w szkole poza miejscem zamieszkania, w tym:	1 968	1 813	83 760	94 730
2.7.1.	Na pokrycie wydatków związanych z zamieszkaniem w miejscowości, w której znajduje się szkoła	126	102	10 080	9 180
2.7.2.	Na pokrycie wydatków związanych z dojazdem do miejscowości, w której znajduje się szkoła	1 842	1 711	73 680	85 550
2.8.	Wychowania dziecka w rodzinie wielodzietnej	1 178	1 624	58 900	129 920
3.	Zasiłki pielęgnacyjne	793	864	114 192	132 192
4.	Świadczenia pielęgnacyjne	223	117	91 980	48 734
5.	Jednorazowa zapomoga z tytułu urodzenia dziecka	-	37	-	37 000

Źródło: Opracowanie własne na podstawie danych Gminnego Ośrodka Pomocy Społecznej w Brańszczyku.

W roku 2006 wypłacone były zasiłki rodzinne dla 714 rodzin na łączną kwotę 17 195 zł, co w porównaniu z 2005 rokiem, w którym wypłacono zasiłki rodzinne dla 700 rodzin na łączną kwotę 11 507, stanowiło wzrost o 49%.

**Tabela. Struktura rodzin pobierających zasiłki rodzinne**

STRUKTURA RODZIN POBIERAJĄCYCH ZASIŁKI RODZINNE			
Lp.	Liczba dzieci w rodzinie	Liczba rodzin	
		2005	2006
1.	1 dziecko	229	237
2.	2 dzieci	279	279
3.	3 dzieci	138	140
4.	4 dzieci i więcej	55	58
5.	Ogółem rodzin	700	714

Źródło: Opracowanie własne na podstawie danych Gminnego Ośrodka Pomocy Społecznej w Brańszczyku.

Z powyższej analizy wynika, że zarówno w 2005 roku, jak i 2006 roku blisko połowa wszystkich rodzin pobierających zasiłki rodzinne to rodziny z 2 dzieci.

Warunkiem otrzymania dodatków do zasiłku rodzinnego jest ustalone prawo do zasiłku rodzinnego. Jeżeli spełnione zostaną wszystkie warunki wymagane do nabycia prawa do zasiłku rodzinnego rodzina może otrzymać odpowiednie dodatki do tego zasiłku.

. Dodatek z tytułu urodzenia dziecka w 2006 roku pobrały 44 rodziny na łączną kwotę 43 000 zł. W odniesieniu do 2005 roku w którym z tego dodatku skorzystało 27 rodzin na łączną kwotę 13 776 zł stanowi wzrost o 212%.

Dodatek ten w 2006 roku pobrało 397 osób na łączną kwotę 153 576 zł, co w porównaniu z wypłaconą w 2005 roku kwotą dodatków 163 454 zł stanowiło spadek o 6%.

Zasiłek ten w 2005 roku pobrało 12 osób na łączną kwotę 4800, natomiast w 2006 roku dodatek ten otrzymały tylko 2 osoby na łączną kwotę 800 zł.

W 2006 roku dodatek z tytułu samotnego wychowania dziecka pobierało 505 osób na łączną kwotę 95 870 zł, w tym wypłacona kwota 41 320 zł dotyczyła dodatków w zwiększonej kwocie. W 2006 roku w związku ze znacznym ograniczeniem kręgu osób uprawnionych i jednoczesnym nabyciem przez te osoby uprawnień do zaliczki alimentacyjnej, nastąpił w odniesieniu do wypłaconej w 2005 roku kwoty dodatku 247 5119 spadek wypłaconego dodatku o 96%.

W 2006 roku wypłacono 264 dodatków z tytułu kształcenia i rehabilitacji dziecka niepełnosprawnego na łączną kwotę 20 580 zł, co w porównaniu z 2005 roku liczbą 425 świadczeń 425 na kwotę 28 570 zł, stanowiło spadek o 28%.

. W 2006 roku wypłacono 18 dodatków z tytułu rozpoczęcia roku szkolnego na łączną kwotę 1 800zł, co w porównaniu z rokiem 2005 stanowiło spadek o 98%.

Dodatek związany z zamieszkaniem dziecka w miejscowości, w której znajduje się szkoła został w 2006 roku wypłacony 102 osobom w łącznej kwocie 9 180 zł, co w porównaniu z wypłaconą w 2005 roku kwotą tego dodatku 10 080 zł dla 102 osób stanowi spadek wypłaconej wysokości świadczeń o 10%.

Dodatek związany z dojazdem dziecka do miejscowości, w której znajduje się szkoła został w 2006 roku wypłacony 1 711 osobom w łącznej kwocie 85 550 zł, co w porównaniu z wypłaconą w 2005 roku kwotą tego dodatku 73 680 zł stanowi wzrost o 16%.

W 2005 roku wypłacono 1 178 dodatków w łącznej kwocie 58 900 zł, natomiast w 2006 roku liczba świadczeń wzrosła do 1 624 i na sfinansowanie tego dodatku przeznaczono kwotę 129 920 zł.

W 2006 roku zapomogę pobrało 37 rodzin na łączną kwotę 37 000 zł.

Zasiłek pielęgnacyjny w 2006 roku wypłacony był dla 864 osób na łączną kwotę 132 192 zł. W porównaniu z rokiem 2005 wypłaconą kwotą zasiłku pielęgnacyjnego 114 192 zł stanowi wzrost o 16%.

Świadczenie pielęgnacyjne w 2006 roku pobrało 981 osób na łączną kwotę 180 926 zł. W odniesieniu do wypłaconej w 2005 roku kwoty świadczenia pielęgnacyjnego 91 980 zł (223 osoby) stanowi wzrost o 97%.

Od dnia 1 września 2005 roku Ośrodek realizuje także nowe zadanie wynikające z ustawy z dnia 22 kwietnia 2005 roku o postępowaniu wobec dłużników alimentacyjnych (Dz. U. z 2005r. Nr 86, poz. 732 z późniejszymi zmianami) oraz o zaliczce alimentacyjnej jakim jest przyznawanie zaliczek alimentacyjnych dla osób samotnie wychowujących dzieci, uprawnionych do świadczenia alimentacyjnego na podstawie tytułu wykonawczego, którego egzekucja jest bezskuteczna.

W tabeli przedstawiono dane dotyczące zaliczek alimentacyjnych wypłaconych przez Gminny Ośrodek Pomocy Społecznej w Brańszczyku w 2005 i 2006 roku.

**Tabela. Zaliczki alimentacyjne wypłacone przez Gminny Ośrodek Pomocy Społecznej w latach 2005 – 2006**

Wyszczególnienie	2005	2006
Liczba rodzin pobierających	23	23



zaliczki alimentacyjne		
Liczba wypłaconych zaliczek	174	500
Wydatki na wypłatę zaliczek (zł)	38 720	113 551

Źródło: Opracowanie własne na podstawie danych Gminnego Ośrodka Pomocy Społecznej w Brańszczyku.

Średnia kwota zaliczki alimentacyjnej wypłaconej w 2006 roku wynosiła 227,10 zł a w 2005 roku 222,53 zł, przy czym najniższa kwota wypłacona dla jednej osoby uprawnionej wynosiła 100 zł miesięcznie, a najwyższa wynosiła 300 zł.

Sprawy egzekucji alimentów dla wierzycieli z gminy Brańszczyk, korzystających z zaliczki alimentacyjnej prowadzili komornicy z różnych miejscowości, przy czym większość spraw prowadzona jest przez Komornika Sądowego w Wyszkanie.

W 2006 roku Ośrodek Pomocy Społecznej w Brańszczyku podjął wobec 4 dłużników alimentacyjnych postępowanie związane z przeprowadzeniem wywiadu środowiskowego i ustaleniem sytuacji rodzinnej i finansowej tych dłużników. Dalsza aktywizacja zawodowa powstaje jednak bez rezultatów, ponieważ Powiatowy Urząd Pracy w Wyszkanie proponuje jako formę aktywizacji pracę interwencyjne lub przygotowanie zawodowe, z których osoby te nie mogą skorzystać.

Wobec pozostałych dłużników alimentacyjnych wobec których gmina Brańszczyk jest organem właściwym dłużnika, nie zostały podjęte żadne działania. Do dnia 31 grudnia 2006 roku wpłynęły do Gminnego Ośrodka Pomocy Społecznej tylko 4 takie informacje od komornika, a więc brak było podstaw do podjęcia jakichkolwiek działań wobec pozostałych dłużników alimentacyjnych. W związku z powyższym nadal nie jest możliwe określenie faktycznej liczby dłużników alimentacyjnych zamieszkujących na terenie gminy. Również z powyższych względów w 2006 roku, podobnie jak w 2005 roku Ośrodek nie wystąpił z żadnym wnioskiem do starosty o zatrzymanie prawa jazdy.

Sprawami związanymi ze świadczeniami rodzinnymi i zaliczkami alimentacyjnymi zajmuje się trzech pracowników Gminnego Ośrodka Pomocy Społecznej w Brańszczyku. Wydatki na świadczenia rodzinne i zaliczki alimentacyjne za 2005 i 2006 rok przedstawiały się następująco:

**Tabela. Wydatki na świadczenia rodzinne i zaliczki alimentacyjne w latach 2005 – 2006**

Lp.	Wyszczególnienie	Kwota (zł) za 2005	Kwota (zł) za 2006	%
-----	------------------	--------------------	--------------------	---

		rok	rok	
1.	Wyплаты świadczeń rodzinnych	1 487 971	2 210 583	wzrost o 49%
2.	Wyплаты zaliczek alimentacyjnych	38 720	113 551	wzrost o 193%
Ogółem wypłaty świadczeń		1 526 691	2 324 134	wzrost o 52 %
3.	Koszty obsługi świadczeń rodzinnych i zaliczki alimentacyjnej	1 532 610	2 276 898	wzrost o 49%
4.	Składki na ubezpieczenie emerytalno – rentowe	26 050	23 732	spadek o 9% (spowodowany zmianą przepisów)
5.	Inwestycje	0	0	0
Ogólny plan na świadczenia rodzinne i zaliczkę alimentacyjną		2 276 900	2 700 000	wzrost o 19%
6.	Składki na ubezpieczenie zdrowotne - opłacone z rozdziału 852 13 za osoby pobierające świadczenia pielęgnacyjne i dodatek z tytułu samotnego wychowania dziecka i utraty prawa do zasiłku dla bezrobotnych	1 856	1 980	wzrost o 7%

Źródło: Opracowanie własne na podstawie danych Gminnego Ośrodka Pomocy Społecznej w Brańszczyku.

Podsumowując wydatki w zakresie wypłat świadczeń rodzinnych i zaliczki alimentacyjnej dla osób uprawnionych za 2006 rok w porównaniu z 2005 rokiem nastąpił wzrost wypłat o kwotę 797 443 zł co stanowi 52%.

## **2.4. IDENTYFIKACJA PODSTAWOWYCH PROBLEMÓW SPOŁECZNYCH.**

### **2.4..1 Główne problemy polityki społecznej**

Identyfikacja problemów społecznych jest jednym z najważniejszych elementów każdego postępowania diagnostycznego mającego określić zasadnicze problemy i ewentualne kierunki ich rozwiązywania i jest niezwykle trudna.

Większość problemów, z jakimi borykają się mieszkańcy Gminy Brańszczyk uznawana jest za problemy społeczne, będące konsekwencjami zakłóceń życia zbiorowego.

Ciężar tej pomocy musi przejąć gmina, której sytuacja będzie tym trudniejsza, że dochodzą nowe zadania, dotychczas finansowane przez budżet państwa a obecnie przekazane do finansowania gminie. Z tego też względu należy poszukiwać dodatkowych środków np.; unijnych.

Obok form pomocy o charakterze finansowym, rzeczowym, lub usługowym konieczne jest rozwijanie form pozamaterialnych w postaci, np.; poradnictwa, wsparcia psychologicznego lub prawnego, aktywizację społeczną.

### **Najważniejsze problemy społeczne w gminie wg ankietowanych**

Badanie ankietowe przeprowadzono na terenie gminy Brańszczyk w lipcu i sierpniu 2008r. Badaniami objęto mieszkańców powyżej osiemnastego roku życia.

W przeprowadzonym badaniu ankietowym zdefiniowano problemy, z jakimi borykają się mieszkańcy

Za najważniejsze problemy wg ankietowanych w gminie uznano bezrobocie, alkoholizm, oraz brak perspektyw dla młodzieży, zwłaszcza wiejskiej. Uwaga powinna być skierowana na rodziny niewydolne wychowawczo oraz te, w których występuje problem przemocy domowej, a które należy otoczyć szczególną opieką. Problem stanowi bieda, bezrobocie, niedożywienie, widoczne zwłaszcza u dzieci i młodzieży.

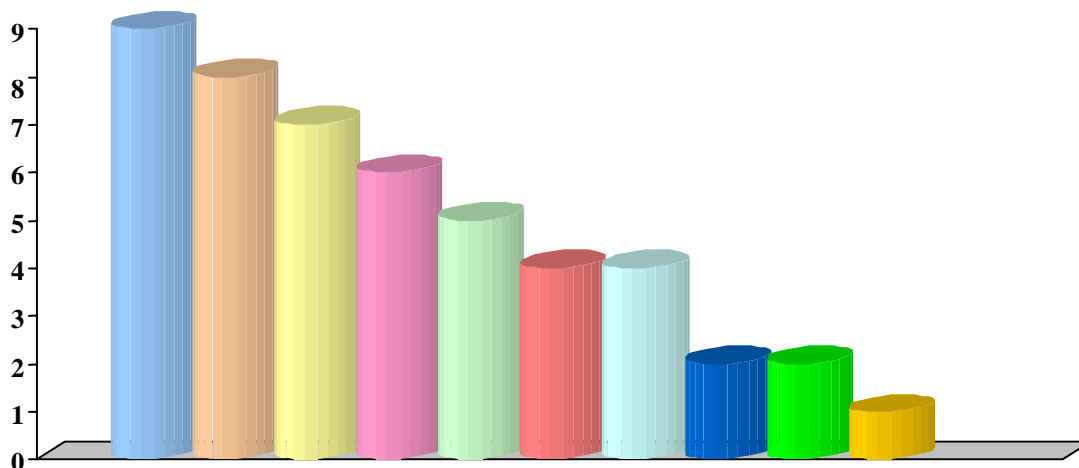
#### **Szczególnie narażone grupy społeczne.**

Za szczególnie narażone uznano rodziny osób bezrobotnych, matki samotnie wychowujące dzieci oraz dzieci z rodzin dysfunkcyjnych i ubogich. Za osoby, których również dotyczą lokalne problemy społeczne uznano młodzież, zwłaszcza znajdującą się bez pracy, a także osoby niepełnosprawne. Wskazano na rodziny alkoholików oraz wielodzietne, w których zwłaszcza występuje problem narastającej biedy. Za grupy odczuwające skutki problemów społecznych uznano osoby samotne, starsze i chore, a także osoby, które nie radzą sobie z problemami dnia codziennego, a u których problemem jest pogłębiająca się depresja związana z brakiem fachowej pomocy.

Jako miejsca wymagane szczególnej interwencji lub pomocy wskazywano: wiejskie drogi dojazdowe (poprawa ich stanu), droga A4 (poprawa warunków bezpieczeństwa), przystanki autobusowe PKS, ulice, boiska szkolne. Należy zwrócić uwagę na szkoły, w których narasta problem prześladowania uczniów, na otoczenie placówek oświatowych, miejsc zabaw i

dyskoteki.

Wykres. Najważniejsze kwestie (problemy) społeczne w gminie wg respondentów



liczba wskazań

- Pomoc dla dzieci i młodzieży w poszukiwaniu form spędzania wolnego czasu
- pomoc osobom i rodzinom ubogim
- pomoc ludziom starym, samotnym
- pomoc rodzinom z problemem uzależnień
- pomoc bezrobotnym w przekwalifikowaniu się i znalezieniu pracy
- pomoc osobom nieradzącym sobie z opieką i wychowaniem dzieci
- pomoc rodzinom dotkniętym przemocą domową
- pomoc ludziom dotkniętym skutkami powodzi lub innymi klęskami żywiołowymi
- pomoc dla samotnych kobiet w ciąży i matek, które są w trudnej sytuacji życiowej
- pomoc osobom niepełnosprawnym

tów,

ściej

alternatywnych form spędzania wolnego czasu jako formę profilaktyki i przeciwdziałania przestępczości nieletnich wolnego. Dla ankietowanych ważną kwestią jest pomoc osobom i rodzinom ubogim, oraz pomoc ludziom starym, samotnym, w dalszej kolejności pomoc rodzinom z problemami uzależnień. Następnie uznano, że pomocy należy udzielić bezrobotnym w przekwalifikowaniu się i znalezieniu pracy jest. Pomoc należy skierować do osób niepełnosprawnych oraz do rodzin dotkniętych przemocą domową, ludziom dotkniętym skutkami powodzi lub innymi klęskami żywiołowymi. Ankietowani uznali, że wsparcie z systemu pomocy społecznej powinno również zostać skierowane do samotnych kobiet w ciąży i matek, które są w trudnej sytuacji życiowej.

Ankietowani wskazywali również, jakie działania należy podjąć, żeby mieszkańcy gminy w jak największym stopniu rozwiązywali problemy samodzielnie. Respondenci uznali, że należy: obniżyć podatki, zmniejszyć biurokrację, stworzyć więcej miejsc pracy, promować gminę, szukać inwestorów zainteresowanych działalnością na terenie gminy, ogólnie rzecz biorąc, stworzyć i prowadzić politykę sprzyjającą rozwojowi przedsiębiorczości. Należy także

prorowadzić powszechną edukację i fachowe doradztwo w rozwiązywaniu codziennych problemów (np. dotyczącą procedury starania się o zasiłki, stypendia), przeprowadzać różnego rodzaju spotkania, szkolenia, pogadanki, które będą bardziej uświadamiać i upewniać środowisko, w jaki sposób polepszyć sytuację społeczeństwa, wprowadzić inicjatywy społeczne w zakresie pomocy dla najbiedniejszych rodzin i dzieci, m.in. w postaci zbiórki darów, odzieży itp. Powinno się również integrować grupy borykające się z określonymi problemami, a także organizować spotkania i pogadanki o wychowaniu młodzieży w trzeźwości, promowaniu pożądaných, określonych postaw w stosunku do środków psychoaktywnych. Należy zachęcać społeczność w każdym wieku do pogłębiania wiedzy poprzez czytanie książek, wyjazdy turystyczne oraz sport.

**TYOLOGIA PROBLEMÓW SPOŁECZNYCH W GMINIE BAŃSZCZYK  
PO ANALIZIE BADAŃ ANKIETOWYCH ORAZ PRAC WARSZTATOWYCH**

<b>L.p.</b>	<b>Nazwanie problemu, (który będzie się pojawiał lub pogłębiał na skutek braku zabezpieczenia problemu społecznego)</b>	<b>Przyczyny problemu społecznego</b>	<b>Działania naprawcze, zaradcze</b>
<b>1</b>	<b>Mała aktywność społeczna i wykluczenie grup szczególnego</b>	<ul style="list-style-type: none"> <li>- nie zidentyfikowani liderzy</li> <li>- marazm społeczny</li> <li>- postawy roszczeniowe</li> <li>- brak aktywnych form, narzędzi współpracy</li> </ul>	<ul style="list-style-type: none"> <li>- zidentyfikowanie liderów lokalnych wg ustalonego klucza</li> <li>- włączanie liderów w działania urzędu</li> </ul>

		<ul style="list-style-type: none"> <li>- długotrwała choroba i niedostatek</li> <li>- niesprawność psychofizyczna</li> <li>- niewystarczające zapewnienie usług opiekuńczych w miejscu zamieszkania</li> <li>- niewystarczająca profilaktyka</li> <li>- niewystarczająca opieka medyczna</li> </ul>	<ul style="list-style-type: none"> <li>- wspólne działania</li> <li>- szkolenia</li> <li>- akcje społeczne integracyjne</li> <li>- zorganizowanie wigilii dla osób starszych i samotnych</li> <li>- organizacja wolontariatu przy współpracy ze szkołami</li> <li>- pomoc sąsiedzka</li> </ul>
2.	<b>Niewydolność wychowawcza rodzin.</b>	<ul style="list-style-type: none"> <li>- trudności wychowawcze z dziećmi</li> <li>- przemoc fizyczna i psychiczna</li> <li>- brak właściwych wzorców</li> <li>- brak programów adresowanych do rodzin zagrożonych patologią społeczną</li> <li>-problem alkoholizmu w rodzinach</li> <li>-niskie wykształcenie rodziców</li> <li>- brak pomocy psychologiczno – pedagogicznej</li> <li>- ubóstwo</li> <li>- niezaradność w sprawach opiekuńczo- wychowawczych</li> <li>- brak środków finansowych</li> <li>- niska odpowiedzialność rodziców za wszechstronny rozwój dzieci i młodzieży</li> <li>- brak etatów dla logopedy, pedagoga – terapeutę, reedukatora, specjalisty</li> </ul>	<ul style="list-style-type: none"> <li>-kontynuacja działalności świetlic opiekuńczych dla dzieci i młodzieży</li> <li>- pomoc psychologiczna dla rodzin patologicznych dotkniętych np. alkoholizmem, przemocą</li> <li>- organizacja wypoczynku letniego dla dzieci z rodzin patologicznych</li> <li>- zatrudnienie pedagoga, logopedy, psychologa</li> <li>- wsparcie finansowe</li> <li>- objęcie pomocą dzieci w formie dożywiania</li> <li>- zatrudnienie specjalistów</li> <li>- pozyskanie funduszy</li> </ul>

		gimnastyki korekcyjno - kompensacyjnej	
3.	<b>Niewystarczająca oferta zagospodarowania czasu wolnego dzieci i młodzieży</b>	- brak środków finansowych - brak oferty spędzania wolnego czasu - brak miejsca spotkań młodzieży	- organizacja imprez integracyjnych - zajęcia pozalekcyjne -doposażenie świetlic
4	<b>Długotrwałe bezrobocie</b>	- obniżenie standardu materialnego rodziny - bezradność - brak motywacji do pracy - brak wykształcenia - brak miejsc pracy - nieodpowiednie kwalifikacje - Alkoholizm - Ubóstwo - konflikt wewnątrzrodzinny spowodowany rozwodem i roszczeniami materialnymi	- zwiększenie liczby miejsc pracy - aktywizacja bezrobotnych - prace interwencyjne - stworzenie warunków do zdobycia doświadczenia zawodowego dla absolwentów - szkolenia - roboty publiczne - umożliwienie osobom młodym bezrobotnym odbycie stażu absolwenckiego. - pomoc psychologiczna - kierowanie na leczenie odwykowe - rozmowy w Punkcie

## ***2.5. KAPITAŁ SPOŁECZNY GMINY BRAŃSZCZYK. ANALIZA SWOT***

### ***2.5.1 Analiza SWOT***

Głównym narzędziem oceny uwarunkowań jest analiza SWOT. Jest to metoda służąca do badania otoczenia organizacji oraz analizy jej wnętrza.

Gmina Brańszczyk ma ograniczony wpływ na kształtowanie się procesów społeczno – prawnych będących w jej otoczeniu. Może jednak w sposób aktywny wykorzystywać szanse oraz unikać zagrożeń płynących z otoczenia.

Analiza SWOT oparta jest na prostym schemacie klasyfikacyjnym, w którym czynniki wpływające dzielimy na:



1. wewnętrzne pozytywne – mocne strony (Strengths),
2. wewnętrzne negatywne – słabe strony (Weaknesses),
3. zewnętrzne pozytywne – szanse w otoczeniu (Opportunities),
4. zewnętrzne negatywne – zagrożenia w otoczeniu (Threats).

Ocena potencjału w aspekcie słabych i mocnych stron pozwala na określenie siły i słabości Gminy Brańszczyk w zakresie analizowanych sfer społecznych. Silny potencjał to baza umożliwiająca budowanie strategii, słabości to problemy i ograniczenia do pokonania. Zagrożenia to ostrzeżenie przed niepożądanym rozwojem warunków zewnętrznych, szanse to wsparcie i inspiracje dla lokalnej polityki społecznej.

Wynik prac obrazują prezentowane poniżej zestawienia. Dodać należy, że w analizie SWOT odniesiono się wyłącznie do kwestii społecznych.

EDUKACJA PUBLICZNA	
MOCNE STRONY	SŁABE STRONY
-wykwalifikowana kadra pedagogiczna, -mało liczne oddziały, -klasy integracyjne , -opieka pedagogiczna we wszystkich szkołach, -szkoła (gimnazjum) jest dobrze przystosowana dla uczniów niepełnosprawnych, -możliwość uczestniczenia uczniów ze specyficznymi trudnościami w nauce w zajęciach korekcyjno – kompensacyjnych,	-niewystarczająca liczba sal gimnastycznych, -bariery architektoniczne w szkołach, -ze względu na dowozy ograniczone możliwości dostępu do zajęć pozalekcyjnych dla niektórych grup społecznych, -brak monitoringu na terenie szkoły, -występowanie wśród uczniów zachowań agresywnych, -dewastacja mienia szkolnego,

-dostępność do zajęć pozalekcyjnych, , -integracja uczniów z dysfunkcjami z pozostałymi uczniami.	-niski poziom zainteresowań i umiejętności życiowych uczniów ze względu na zaniedbania środowiskowe
SZANSE	ZAGROŻENIA
-właściwa realizacja treści programowych oraz indywidualizacja pracy z uczniem, -możliwość podnoszenia kwalifikacji w ramach staży Unii Europejskiej.	-ograniczenia prawno-formalne możliwości tworzenia klas integracyjnych w szkołach podstawowych.

<b>POMOC SPOŁECZNA I PRZECIWDZIAŁANIA PRZEMOCY W RODZINIE</b>	
MOCNE STRONY	SŁABE STRONY
-dobrze wykształcona kadra Ośrodka Pomocy Społecznej, -dobrze wyposażone biuro i zaplecze gospodarcze, -bardzo dobra współpraca z innymi instytucjami: policja, kuratorami, sadem, Powiatowym Centrum Pomocy rodzinie, Powiatowym Urzędem Pracy, pedagogami szkolnymi, -opieka nad osobami w wieku poprodukcyjnym (emerytalnym) w miejscu zamieszkania.	-długotrwałe bezrobocie, -niski poziom wykształcenia, -bezzadność w sprawach opiekuńczo – wychowawczych, -niezaradność życiowa, -mała ilość zakładów pracy na terenie gminy Brańszczyk, -brak psychologa i prawnika, -słaba współpraca z komornikami.

SZANSE	ZAGROŻENIA
-możliwość pozyskania środków z Unii Europejskiej	-dzieci powielają negatywne wzorce rodziców, -niestabilne prawo.

<b>ROZWIĄZYWANIE PROBLEMÓW ALKOHOLOWYCH I NARKOMANII</b>	
MOCNE STRONY	SŁABE STRONY
<p>-dobrze przygotowani członkowie komisji, -akceptacja władz samorządowych i społeczeństwa dla działań komisji, -dobrze rozeznane środowisko w zakresie problemów uzależnień, -dobra współpraca z instytucjami pomocowymi i oświatowymi oraz z policją.</p>	<p>-niskie kwalifikacje zawodowe lub brak kwalifikacji u osób z problem uzależnień, -brak świetlic socjoterapeutycznych, -brak Poradni dla osób i rodzin z problemem alkoholowym i narkomanią, -brak komplementarnych działań ograniczających przemoc domowa.</p>

SZANSE	ZAGROŻENIA
<p>. -nawiązanie współpracy z proboszczami, kołem gospodyń wiejskich, Ośrodki Pomocy Społecznej,            -możliwość pozyskania środków na działalność terapeutyczną w świetlicach,            -rozwój przedsiębiorczości na terenie gminy</p>	<p>-brak aktywnej polityki państwa promującej rozwój przedsiębiorczości,            -łatwa dostępność do środków odurzających i alkoholu,            -społeczne przyzwolenie na picie alkoholu</p>

## Zasoby w społeczności lokalnej sprzyjające rozwiązywaniu problemów społecznych.

### 1. Instytucjonalne.

- **Urząd Gminy w Brańszczyku**

ul. Jana Pawła II 45,  
 07-221 Brańszczyk

Instytucja samorządowa zajmująca się sprawami, problemami, rozwojem i promocją gminy. Stwarza warunki lepszego życia mieszkańcom, dba o ich lepszy byt i rozwój.

- **Gminny Ośrodek Pomocy Społecznej**

ul. Jana Pawła II 45,  
 07-221 Brańszczyk

Jest to jednostka organizacyjna gminy realizująca zadania własne i zlecone z zakresu pomocy społecznej. Celem działania Ośrodka jest realizowanie zadań wynikających z przepisów o pomocy społecznej, w tym szczególnie umożliwianie osobom i rodzinom przezwyciężanie trudnych sytuacji życiowych, których nie są one w stanie pokonać wykorzystując własne uprawnienia, zasoby i możliwości. Działalność Ośrodka ma za zadanie doprowadzenie w miarę możliwości do osiągnięcia samodzielności socjalnej i społecznej przez osoby i rodziny korzystające ze świadczeń pomocy społecznej.

- **Powiatowe Centrum Pomocy Społecznej w Wyszku**

ul. I Armii Wojska Polskiego 82A

07-221 Brańszczyk

Instytucja pomocy społecznej działająca na szczeblu powiatowym. Zajmująca się wsparciem i niesieniem pomocy rodzinie.

- **Powiatowy Urząd Pracy w Wyszku**

Ul. Kościuszki 15

07-200 Wyszów

Instytucja działająca na szczeblu powiatowym. Zajmuje się rynkiem pracy i osobami bezrobotnymi. Prowadzi edukację ludzi bezrobotnych i stwarza im możliwości i szanse na rynku pracy,

- **Szkoły z terenu gminy**

Szkoły Podstawowe

1) Publiczna Szkoła Podstawowa w Porębie

im. Marszałka Józefa Piłsudskiego

07-308 Poręba

2) Publiczna Szkoła Podstawowa w Trzyciance

im. Piotra Kolasińskiego

07-221 Brańszczyk

3) Publiczna Szkoła Podstawowa w Białymbłocie

im. Jana Pawła II

07-210 Długosiodło

4) Publiczna Szkoła Podstawowa w Turzynie

im. Marii Konopnickiej

07-221 Brańszczyk

5) Publiczna Szkoła Podstawowa w Brańszczuku

im. Henryka Sienkiewicza

ul. Nadbużna 3

07-221 Brańszczyk

- 6) Publiczna Szkoła Podstawowa w Knurowcu  
im. Bohaterów Leśnej Placówki AK „Mrowisko”  
07-221 Brańszczyk
- 7) Publiczna Szkoła Podstawowa w Nowych Budach  
im. Papieża Jana Pawła II  
07-221 Brańszczyk
- 8) Zespół Szkół Specjalnych  
ul. Jana Pawła II 30  
07-221 Brańszczyk
- 9) Publiczna Szkoła Podstawowa w Dalekim Tartu  
07-221 Brańszczyk

#### GIMNAZJA

- 1) Publiczne Gimnazjum w Porębie  
07-308 Poręba
- 2) Publiczne Gimnazjum w Brańszczyku  
im. Kardynała Stefana Wyszyńskiego  
ul. Nadbużna 3  
07-221 Brańszczyk
- 3) Gimnazjum wchodzące w skład Zespołu Szkół Specjalnych w Brańszczyku  
ul. Jana Pawła II 30  
07-221 Brańszczyk

Wszystkie szkoły to samorządowe placówki oświatowe zajmujące się edukacją dzieci i młodzieży na terenie gminy. Zapewniają wszystkim młodym ludziom możliwości edukacji oraz uzyskiwanie specjalistycznej pomocy w celu lepszego rozwoju. Zadaniem samorządu i szkół jest umożliwienie młodzieży realizacji aspiracji życiowych, normalne wejście w dorosłość, zdobycie dobrego wykształcenia i w efekcie dobrej pracy i usamodzielnienie się.

- **Domy Pomocy Społecznej**  
ul. Jana Pawła II 65,

07-221 Brańszczyk

Instytucja działająca na szczeblu ponadgminnym. Zajmuje się sprawowaniem opieki nad osobami ze schorzeniami somatycznymi w wieku poprodukcyjnym i niepełnosprawnymi. Do instytucji tej kierowane są osoby, które pozbawione są opieki i nie mogą samodzielnie funkcjonować w codziennym życiu z uwagi na stan zdrowia a rodzina nie zapewnia takiej opieki.

- **Ośrodek Szkolno Wychowawczy Zgromadzenia Sióstr Rodziny Maryi**

ul. Jana Pawła II 32,

07-221 Brańszczyk

Ośrodek prowadzony przez Siostry Zakonne dla dzieci - chłopców niepełnosprawnych i pobierających naukę w Zespole Szkół Specjalnych.

- **Ośrodki Zdrowia**

1) Ośrodek Zdrowia w Brańszczyku (Prywatna Praktyka Lekarska Lekarza Rodzinnego) ul. Jana Pawła II 50, 07-221 Brańszczyk;

2) Ośrodek Zdrowia w Porębie (Prywatna Praktyka Lekarska Lekarza Rodzinnego), Poręba Średnia 7 ,

07-308 Poręba

3) Ośrodek Zdrowia w Białymbłocie,

07-210 Długosiodło

Placówki zajmujące się ochroną zdrowia mieszkańców gminy.

- **Parafie**

1) Parafia Rzymskokatolicka pw. Św. Barbary w Porębie,

Poręba Średnia 89,

07-308 Poręba

2) Parafia Rzymskokatolicka pw. Św. Jana Chrzciciela w Brańszczyku,

ul. Jana Pawła II 26,

07-221 Brańszczyk

- **Posterunek Policji**

ul. Jana Pała II 58,

## **07-221 Brańszczyk**

Instytucja zajmująca się przestrzeganiem prawa i porządku w gminie.

- **Zespół Szkół Specjalnych**

ul. Jana Pawła II 30,

07-221 Brańszczyk

Placówka edukacyjna dla dzieci i młodzieży niepełnosprawnej.

## **2. Osobowe:**

Radni, sołtysi, pracownicy Urzędu Gminy, pracownicy GOPS, pracownicy oświaty, GKRPA, Księża, pracownicy parafialnych zespołów, aktywni mieszkańcy angażujący się rozwiązywanie problemów lokalnych społeczności,

### **Inne:**

1. Stowarzyszenie działające na rzecz rozwoju osiedla Dalekie Tartak prowadzące Szkołę Podstawową dla klas 0-III.
2. Klub sportowy „Los Niemiros”
3. Parafialne Zespoły Caritas.
4. OSP
5. PCK Zarząd Rejonowy w Wyszku
6. Zespoły ludowe
  - Darmanista
  - Kapela Ludowa

### **7.Liderzy lokalni:**

- 1) Joanna Zasłona,
- 2) Ks. Pałat Andrzej Grzybowski,
- 3) Ks. Kan. Paweł Stachecki,

Jakie są braki w zakresie świadczenia usług społecznych w gminie?



## **Obszary:**

### 1. Finansowe:

Brak wystarczających funduszy na odpowiednie realizację usług społecznych.

### 2. Lokalowe:

Brak na terenie gminy mieszkań socjalnych, niewystarczająca liczba działających również świetlic wiejskich i opiekuńczo - wychowawczych , brak działających świetlic socjoterapeutycznych oraz miejsc spotkań lokalnych społeczności.

### 3. Organizacyjne:

Mała ilość organizacji pozarządowych działających aktywnie i wspierających działania w zakresie świadczenia usług społecznych, niska jest również aktywność społeczna i jest mało liderów działających na rzecz społeczności, Parafialne Zespoły Caritas, Policja.

## ***ROZDZIAŁ 3. POZYCJA STRATEGICZNA I KIERUNKI ROZWOJU GMINY***

### ***3.1 WIZJA PRZYSZŁOŚCI I CEL NADRZĘDNY STRATEGII ROZWIĄZYWANIA PROBLEMÓW SPOŁECZNYCH.***

Wizja rozwoju jest określeniem takiego obrazu Gminy Brańszczyk, jaki chcieliby osiągnąć za 10 lat mieszkańcy – uczestnicy procesu planowania. Wizja określa bardzo ogólnie dlaczego działamy, do czego dążymy, jakie chcemy osiągnąć cele, jeśli podejmiemy działania strategiczne.

W Strategii Rozwiązywania Problemów Społecznych Gminy Brańszczyk **wizję** sformułowano w następujący sposób:

Wizja rozwoju Gminy Brańszczyk :

*„Gmina Brańszczyk jest gminą dialogu społecznego i miejscem przyjaznym dla mieszkańców , gości i turystów, piękna, czysta, zdrowa, kultywująca tradycje i wykorzystująca zasoby przyrodnicze dla rozwoju turystyki i rekreacji oraz umożliwiającą:*

- *wysoki poziom życia poprzez zrównoważony rozwój gospodarczy (usługowo- turystyczno-ekologiczny),*
- *profesjonalną pomoc społeczną,*
- *nowoczesną edukację*
- *profesjonalną pomoc w rozwiązywaniu problemów uzależnień,*
- *integrację społeczności lokalnej,*
- *życie bezpieczne i wolne od zagrożeń*
- *profesjonalną i ogólnodostępną służbę zdrowia*

Z powyżej przedstawionej wizji gminy powyższych wypływają oczekiwania mieszkańców w obszarze pomocy społecznej, z których sformułowano cel nadrzędny do strategii .

### 3.2 CEL NADRZĘDNY STRATEGII, CELE SZCZEGÓŁOWE I ICH REALIZACJA

#### Cel nadrzędny:

*„Wysoka jakość życia mieszkańców Gminy Brańszczyk, życie wolne od zagrożeń, zintegrowana społeczność.”*

*Cel ten jest syntetyczną i skróconą wersją myśli, które zawarte zostaną w wizji Strategii Rozwiązywania Problemów Społecznych gminy. Jest to hasłowe wyrażenie wizji rozwoju społecznego mieszkańców gminy Brańszczyk.*

#### **Cel strategiczny nr 1**

##### Rozwój aktywności społecznej

#### **Cel operacyjny 1: Inicjowanie i rozwój form aktywności społecznej**

##### **Działania:**

- Organizowanie imprez integracyjno – kulturalnych,
- Pozyskiwanie i edukacja liderów społecznych,
- Zwiększenie zaufania społecznego,
- Tworzenie placów zabaw i miejsc spotkań mieszkańców oraz wypoczynku mieszkańców,

#### **Cel operacyjny 2 : Integracja ze środowiskiem osób starszych:**

##### **Działania:**

- Organizacja imprez i wyjazdów integracyjnych oraz spotkań,
- Edukacja osób starszych,
- Organizacja wolontariatu na rzecz osób starszych,
- Grupy samopomocowe,
- Stworzenie systemu opieki nad osobami starszymi,

### **Cel operacyjny 3 : Integracja ze środowiskiem osób niepełnosprawnych**

#### **Działania:**

- Organizacja imprez, spotkań i wyjazdów integracyjnych
- Organizacja wolontariatu na rzecz osób niepełnosprawnych.
- Organizacja grup samopomocowych.
- Edukacja osób niepełnosprawnych.
- Wsparcie finansowe i usługowe.
- Likwidacja barier architektonicznych.

### **Cel operacyjny 4: Wspieranie działalności organizacji samorządowych i pozarządowych:**

#### **Działania:**

- Edukacja,
- Wsparcie finansowe,
- Nagradzanie,
- Pozyskiwanie liderów, animatorów,
- Promowanie,

### **Cel operacyjny 5 : Tworzenie programu aktywności lokalnej:**

#### **Działania:**

- Stworzenie grup samopomocowych,

- Tworzenie wolontariatu,
- Wspieranie działań o charakterze systemowym.

## **Cel operacyjny 6 : Rozwój kadry i doskonalenie umiejętności**

- Szkolenia i kursy dla liderów lokalnych, animatorów społecznych, usługodawców
- Wizyty studyjne

### **REALIZATORZY**

- Urząd Gminy
- GOPS
- GDK
- GKRPA
- PARAFIE
- Policja
- Organizacje pozarządowe
- Placówki oświatowe

### **WSKAŹNIKI**

1. Liczba uaktywnionych i nowopowstałych organizacji pozarządowych.
2. Liczba zorganizowanych działań lokalnych (spotkania, wyjazdy, imprezy, festyny itp.).
3. Liczba uczestników szkoleń zwiększających wiedzę i umiejętności uczestników.
4. Powstanie strony internetowej, biuletynu, tablicy ogłoszeń.
5. Zorganizowanie Lokalnego Punktu Informacji.
6. Powstanie Klubu Młodzieżowego i innych klubów.
7. Wzmocnienie roli Biblioteki Publicznej jako Centrum Aktywności.
8. Wzrost infrastruktury technicznej służącej mieszkańcom (urządzenia biurowe, wyremontowane lokale, sprzęt komputerowy, podręczniki i poradniki).
9. Liczba powstałych grup samopomocowych.

10. Liczba „uaktywnionych” liderów.

**Cel strategiczny nr 2: Aktywizacja osób bezrobotnych oraz minimalizowanie skutków bezrobocia.**

**Cel operacyjny 1: Podniesienie i zmiana kwalifikacji zawodowych osób bezrobotnych:**

**Działania:**

- szkolenia,
- kursy,
- doradztwo zawodowe,

**Cel operacyjny 2 : Podnoszenie umiejętności aktywnego poszukiwania pracy :**

**Działania:**

- Monitorowanie rynku pracy,
- Spotkania informacyjne,
- Pomoc w wypełnianiu dokumentów,
- Trening aktywnego poszukiwania pracy,
- Szkolenia, kursy aktywnego poszukiwania pracy,
- Animowanie i tworzenie grup wsparcia,
- Poradnictwo psychologiczno – prawne,
- Poradnictwo socjalne,
- Rozwój miejsc opieki nad dzieckiem w wieku przedszkolnym,

**Cel operacyjny 3 : Tworzenie warunków do zwiększania liczby miejsc pracy:**

**Działania:**

- Promocja samozatrudnienia,
- Organizowanie szkoleń, w tym w zakresie pracy na własny rachunek,
- Pozyskiwanie inwestorów,
- Monitorowanie rynku pracy

#### **Cel operacyjny 4 : Wsparcie osób podejmujących zatrudnienie w opiece nad dzieckiem:**

##### **Działania:**

- Świetlice,
- Przedszkola.

#### **Cel operacyjny 5 : Wsparcie osób niepełnosprawnych w zatrudnieniu.**

##### **Działania:**

- Organizowanie szkoleń, kursów, warsztatów w celu aktywizowania do podjęcia pracy lub przezawodowienia.
- .Pomoc finansowa.

#### **REALIZATORZY**

- GOPS
- PUP
- Urząd Gminy

#### **WSKAŹNIKI**

1. Ilość osób biorących udział w szkoleniach, kursach itp.

2. Ilość osób aktywizowanych do podjęcia pracy.
3. Ilość osób przezawodowionych.
4. ilość osób i rodzin korzystających z pomocy finansowej.
5. Ilość udzielonych porad przez specjalistów.
6. Ilość organizowanych szkoleń, warsztatów.
7. Ilość zorganizowanych spotkań integracyjnych.

**Cel strategiczny nr 3: Aktywizacja i wsparcie rodziny w jej podstawowych funkcjach.**

**Cel operacyjny 1 :**

**1) Wzrost świadomości na temat roli rodziny w procesie wychowania:**

**Działania:**

- Poradnictwo specjalistyczne,
- Spotkania z przedstawicielami PPP, Policji, GOPS itp.
- Terapia rodzin potrzebujących wsparcia,
- Organizacja warsztatów i szkoleń dla rodzin,
- Organizowanie grup wsparcia i samopomocowych.

**Cel operacyjny 2 : Tworzenie warunków do integracji rodzin:**

**Działania:**

- organizacja przedsięwzięć o charakterze integracyjnym (np. festyn rodzinny),
- prezentacja osiągnięć, umiejętności rodzin, dzieci i młodzieży na forum lokalnym,

**Cel operacyjny 3 : Promowanie prawidłowego modelu rodziny i stylu życia**

**Działania:**

- Organizacja imprez profilaktycznych: turnieje z zakresu działań profilaktycznych,
- Organizacja imprez sportowych.



## **Cel operacyjny 4 : Stały monitoring rodzin niewydolnych wychowawczo i problemów wychowawczych:**

### **Działania:**

- Współpraca między instytucjami (szkoła – GOPS – Parafia – GKRPA – Policja),

## **Cel operacyjny 5 : Wspomaganie dzieci i młodzieży z rodzin niewydolnych wychowawczo w rozwoju, w tym również dzieci i młodzieży niepełnosprawnej:**

### **Działania:**

- Doradztwo zawodowe i edukacyjne,
- Promowanie instytucji wspierających rodzinę.
- Integracja ze środowiskiem dzieci i młodzieży niepełnosprawnej.

## **REALIZATORZY**

- GOPS
- Szkoły
- GKRPA
- Urząd Gminy
- Placówki edukacyjne
- Parafie
- Policja
- PUP

## **WSKAŹNIKI**

1. Ilość dzieci korzystających z pomocy.
2. Ilość rodzin i rodziców korzystających z pomocy.
3. Ilość udzielonych porad przez specjalistów (raporty, sprawozdania)
4. Ilość rodziców włączających się w sprawy szkoły.

5. Ilość zorganizowanych spotkań, imprez , wyjazdów integracyjnych.
6. Ilość powstałych grup samopomocowych.
7. Ilość dzieci korzystających z form pomocy
  - dożywiania,
  - wypoczynku letniego,
  - wypoczynku zimowego,
  - wyprawki szkolnej,
  - finansowej,
  - stypendium
- 8 Ilość aktywowanych dzieci do działalności w kołach zainteresowań.
9. Podniesienie samooceny dzieci (ankiety porównawcze, obserwacja).

**Cel strategiczny nr 4: *Zwiększenie oferty edukacyjnej i rekreacyjnej dla dzieci i młodzieży oraz osób starszych.***

**Cel operacyjny 1: Wsparcie różnych form organizacji czasu wolnego dzieci i młodzieży, w tym dzieci i młodzieży niepełnosprawnej oraz osób starszych:**

**Działania:**

- Organizacja imprez sportowych, kulturalnych i artystycznych,
- Organizacja świetlic, placów zabaw, klubów itp.
- Inicjowanie i mobilizowanie osób starszych do wspólnych spotkań,
- Wspieranie liderów w poszczególnych grupach wiekowych,
- Wspomaganie organizacji wypoczynku letniego i zimowego.

**Cel operacyjny 2 : Rozwój zainteresowań, postaw przedsiębiorczych wśród dzieci i młodzieży oraz osób starszych:**

## **Działania:**

- Organizacja zajęć pozalekcyjnych,
- Organizowanie kursów i szkoleń,
- Organizowanie spotkań z ciekawymi ludźmi,
- Promocja działań w miesięczniku „Wieści gminne”, prasie i telewizji oraz na stronie internetowej gminy,
- Wyjazdy do kina i teatru, muzeum, wycieczki krajoznawcze itp.
- Spotkania dzieci i młodzieży z seniorami,
- Organizacja wyjazdów i imprez integracyjnych.

## **Cel operacyjny 3 : Wzrost poczucia tożsamości regionalnej dzieci, młodzieży i osób starszych:**

### **Działania:**

- Edukacja regionalna w szkołach,
- Promocja tradycji lokalnych,
- Poszerzenie wiedzy o lokalnych patriotach, działaczach i postaciach historycznych naszego regionu.

## **REALIZATORZY**

- **GOPS**
- **GDK**
- **Szkoły**
- **Placówki edukacyjne**
- **Parafie**
- **Urząd Gminy**

- **GKRPA**
- **Organizacje pozarządowe**

**Wskaźniki realizacji celów:**

1. Ilość dzieci uczestniczących w poszczególnych kołach zainteresowań (listy obecności).
2. Ilość osób zaangażowanych w realizację działań.
3. Ilość powstałych kół samopomocowych (wolontariuszy).
4. Ilość zorganizowanych imprez lokalnych, wyjazdowych, spotkań, festynów itp.(raporty, sprawozdania,).
5. Ilość szkoleń, kursów, warsztatów itp.
6. Ilość udzielonych porad przez specjalistów.
7. Ilość osób objętych pomocą.
8. Ilość nauczycieli biorących udział w doszkalceniu.  
(zaświadczenia kwalifikacyjne, informacje dyrektorów szkół).

#### ***ROZDZIAŁ 4. ZARZĄDZANIE REALIZACJĄ STRATEGII***

Koordinatorem wdrażania Gminnej Strategii Rozwiązywania Problemów Społecznych jest Gminny Ośrodek Pomocy Społecznej w Brańszczyku wraz z zespołami zadaniowymi. Cele i działania realizowane będą przy współpracy różnego typu instytucji i organizacji, z terenu Gminy Brańszczyk oraz społeczności lokalnej. Strategia nie wyczerpuje wszystkich działań, które można by uwzględnić w dokumencie. Wybrano najważniejsze i najpilniejsze. Kryterium wyboru były praktyczne możliwości kontynuowania działań już realizowanych i nastawienie na zahamowanie i przeciwdziałanie negatywnym skutkom najważniejszych problemów

społecznych. Aktywizację zaniedbanych środowisk, ze wskazaniem wybranych instrumentów realizacji i niektórych partnerów społecznych (organizacje pozarządowe).

Strategia jest dokumentem otwartym i wraz z upływem czasu zmiany potrzeb i możliwości będą wymagać uaktualnienia zgodnie z potrzebami społecznymi.

## **Wdrażanie Strategii**

Skuteczność funkcjonowania przyjętej strategii zależy będzie od:

### **1. Monitoringu i ewaluacji,**

Monitoring i ewaluacja zapisów strategicznych polegają na systematycznej ocenie realizowanych działań oraz modyfikacji kierunków działania w przypadku istotnych zmian społecznych, które mogą pojawić się poprzez zmianę regulacji prawnych, czy też narastanie poszczególnych dolegliwości społecznych.

Ewaluacja jest działalnością niezbędną, gdyż z jednej strony wykorzystuje się w niej istniejące normy, z drugiej zaś w jej wyniku mogą pojawić się propozycje wprowadzania nowych norm i procedur. Jest także działalnością instrumentalną, ponieważ jej podstawowym celem jest dostarczenie podmiotom polityki społecznej praktycznej wiedzy potrzebnej przy podejmowaniu decyzji.

## **Elementami skutecznego monitoringu i ewaluacji będą przede wszystkim:**

### **a. Zespół wdrażający strategię.**

Uczestnicy warsztatów tworzących strategię wskazali główne cele jej realizacji i skutecznego wdrażania. Wyłoniono zespół wdrażający strategię zadaniowo pracujący niezależnie, lecz kontaktujący się wymieniający stale informacje o stanie realizacji strategii. W skład zespołu zadaniowego weszli przedstawiciele instytucji działających w obszarach społecznych na terenie gminy Brańszczyk.

Zespół wdrażający strategię, odpowiedzialny za jej monitoring i aktualizację składa się z następujących osób:

1. Elżbieta Kobylińska – Koordynator
2. Grażyna Depta

3. Honorata Pękul
4. Sławomir Gałązka
5. Małgorzata Wójcik
6. Maria Puścian
7. Ks. Prałat Andrzej Grzybowski
8. Marek Zdziarstek
9. Henryk Zalewski
10. Sławomir Sowa
11. Ks. Kan. Paweł Stachecki
12. Jan Szymanik
13. Danuta Ziomek
14. Beata Szupiluk

**b. Roczna ocena wdrażania strategii.**

Zespół wdrażający strategię będzie się zbierał przynajmniej 2 razy w roku i ocenić poziom wdrażania poszczególnych celów i kierunków działań. Zespół swoją ocenę prześle Wójtowi i Radzie Gminy raz w roku sugerując przyjęcie proponowanych rozwiązań np. programów celowych, programów rozwiązywania problemów na kolejny rok (lata).

**2. Realizacji zadań celowych rozwijających przyjęte kierunki działań.**

Pod koniec każdego roku Zespół Zadaniowy przygotowuje harmonogram konkretnych działań na następny rok ze wskazaniem proponowanych do realizacji projektów, ich efektami i potencjalnymi źródłami finansowania.

Harmonogram stanowi załącznik do Strategii i wymagać będzie zatwierdzenia przez Radę Gminy, aby mógł być realizowany.

**3. PROCEDURY UAKTUALNIANIA STRATEGII**

Corocznie będzie zatwierdzany Harmonogram Działań na kolejny rok przedstawiony Wójtowi i radzie Gminy przez Koordynatora Strategii.

W przypadku braku możliwości realizacji działań wynikających z potrzeb społecznych lub usprawnienia pracy poszczególnych zespołów Strategia będzie aktualizowana na wniosek Zespołu Wdrożeniowego przez Radę Gminy w Brańszczyku.

#### **4. WNIOSKI I UWAGI KOŃCOWE**

Realizacja Gminnej Strategii Rozwiązywania Problemów Społecznych Gminy Brańszczyk to wprowadzenie w życie nowoczesnego modelu polityki społecznej gminy dającego podstawę do rozwiązania problemów zgodnie z lokalnymi potrzebami.

Celem strategii są działania długofalowe polegające na inwestycji w kapitał ludzki, edukację, poprawę sytuacji materialnej rodzin, działania na rzecz poprawy rynku zatrudnienia. Priorytety sformułowane zostały zgodnie z ich hierarchią wraz ze wskazaniem sposobów ich osiągnięcia oraz dążenia do nich. Aby jednak strategia spełniała oczekiwania koniecznym jest pobudzenie instytucji lokalnych do aktywności oraz integracja wszystkich środowisk lokalnych.

Zapisy zawarte w Strategii będą realizowane w ramach kierunków poszczególnych działań w miarę posiadanych w samorządzie i pozyskanych z zewnątrz środków finansowych.

## 5. ZAŁĄCZNIKI

### HARMONOGRAM REALIZACJI CELÓW NA ROK 2009

L.p.	Cel strategiczny	Proponowane działania	Beneficjenci (ilość)	Odpowiedzialna placówka/instytucja/osoba	Termin realizacji	Źródła finansowania
1.	Aktywizacja społeczna na mieszkańców	Zorganizowanie klubów młodzieżowych zgodnie z zapotrzebowaniem mieszkańców .	- młodzież, - osoby dorosłe	-OSP -szkoły, -GDK -organizacje pozarządowe	styczeń – czerwiec 2009 r.	-PPWOW -FIO -POKL
		Organizacja wigilii dla osób samotnych i starszych	-osoby starsze i samotne z terenu Gminy Brańszczyk	-GOPS w Brańszczyku -Parafie	Grudzień 2009	-GOPS -PPWOW -GKRPA



		Organizacja wydarzeń kulturalnych, w tym m.in. przedstawień teatralnych, koncertów muzycznych, spotkań ze znanymi osobami	-społeczność lokalna	-GDK -szkoły	Styczeń- czerwiec 2009- 02-08 wrzesień- grudzień 2009	-PPWOW -FIO -GDK
		Organizacja Dnia Chorego dla osób chorych	-społeczność lokalna	-GOPS	Luty 2009	-GOPS -GKRPA
		Organizacja Dnia Mikołaja	-młodzież, -dzieci, -rodziny	-GOPS -Parafia -szkoły -GDK -GKRPA	Listopad – grudzień 2009	-GOPS -Parafia -szkoły -GDK -GKRPA
2.	Akty wizac ja osób bezro botny ch oraz mini maliz owani e skutk ów	Pomoc finansowa osobom bezrobotnym dostosowana do potrzeb osób i rodzin zgodnie z ustawą o pomocy społecznej	-osoby bezrobotne - rodziny z dysfunkcją bezrobocia	-GOPS	2009 r. – praca ciągła	-budżet państwa -budżet gminy

		Zabezpieczenie posiłku dzieciom w szkołach w rodzinach gdzie występuje bezrobocie	-rodziny w których występuje bezrobocie	-GOPS	2009r.- styczeń- czerwiec 2009r. wrzesień – grudzień 2009r.	-budżet państwa -budżet gminy
		Organizacja kursów, szkoleń w celu przezawodowienia bezrobotnych	-osoby bezrobotne	-GOPS -PUP	2009r.-praca ciągła	-budżet państwa -budżet gminy -POKL
		Organizacja kursów, szkoleń, warsztatów w celu aktywizacji osób bezrobotnych	- osoby bezrobotne	-GOPS -PUP	2009r.- praca ciągła	-budżet państwa -budżet gminy -POKL -PPWOW

		Zorganizowanie poradnictwa zawodowego	-osoby bezrobotne	-GOPS	2009r. praca ciągła	-budżet państwa -budżet gminy -POKL -PPWOW
3.	Aktywizacja i wsparcie rodziny w jej podstawowych funkcjach	Zorganizowanie zajęć pozalekcyjnych dla dzieci i młodzieży z terenu Gm. Brańszczyk	-dzieci -młodzież	-placówki oświatowe	Styczeń-czerwiec 2009-02-08 wrzesień – grudzień 2009	-urząd Marszałkowski -FIO -PPWOW -POKL
		Organizacja wycieczek letniego z elementami profilaktyki	-dzieci -młodzież	-GKRPA -GOPS	Wakacje	Środki GKRPA
		Organizacja imprez międzypokoleniowych- festyny	Wszyscy mieszkańcy	-Placówki Oświatowe	Styczeń- czerwiec 2009 wrzesień-grudzień 2009	-środki własne placówek oświatowych -Rady Rodziców PPWOW -GKRPA

		Zwiększenie współpracy pomiędzy instytucjami odpowiedzialnymi za pracę z młodzieżą	-placówki oświatowe -Urząd Gminy -GKRPA -GOPS -Policja	-Urząd Gminy	Cały rok 2009	Bezkosztowo
		Kontynuacja działań gabinetu specjalistycznego dla dzieci i rodziców (pedagog, psycholog, logopeda)	-dzieci -młodzież	Szkoły Urząd Gminy GOPS GKRPA	Styczeń –czerwiec 2009r. Wrzesień- grudzień 2009	PPWOW GOPS GKRPA Środki własne
		Wzmocnienie bazy szkolnej	Wszyscy mieszkańcy	Urząd Gminy w Brańszczyku	Cały rok	-środki własne -Ministerstwo Sportu -Urząd Marszałkowski
		Inspirowanie powstania klubów i kół zainteresowań	-dzieci -młodzież	-Placówki oświatowe	Cały rok 2009	-środki własne instytucji -środki zewnętrzne
4.	Zagospodarowanie czasu wolnego dzieci i młodzieży	Zorganizowanie zajęć pozalekcyjnych dla dzieci i młodzieży z terenu gm. Brańszczyk	Dzieci i młodzież (ok. 100 osób)	- PSP Trzcianka -PSP Brańszczyk -PSP Białobłoto- -PSP Turzyn -PSP Knurowiec -PSP Nowe Budy -PSP Poręba -PSP Dalekie Tartak - Gimnazjum Poręba - Gimnazjum Brańszczyk	Styczeń- czerwiec 2009 Wrzesień- grudzień 2009	- Urząd Marszałkowski - FIO - PPWOW - Kapitał Ludzki

Organizacja wycieczki letniego z elementami profilaktyki	Dzieci i młodzież (ok. 20 dzieci)	-Gminna Komisja Rozwiązywania Problemów Alkoholowych -Gminny Ośrodek Pomocy Społecznej Policja Org. Pozarządowe	Wakacje	- środki GKRPA - środki GOPS
Organizacja imprez międzypokoleniowych - festyn regionalny	Wszyscy mieszkańcy	-Szkoły, przedszkole	Styczeń- czerwiec 2009 Wrzesień- grudzień 2009	-Środki własne placówek oświatowych -Rady Rodziców -PPWOW
Inspirowanie powstania klubów i kół zainteresowań	- dzieci - młodzież	-Placówki oświatowe -Biblioteka GOK Org. Pozarządowe Parafie	Cały rok 2009	-Środki własne instytucji -Źródła zew.tj: • Młodzież w działaniu •Równać szanse
Zwiększenie współpracy pomiędzy instytucjami odpowiedzialnymi za pracę z młodzieżą	- placówki oświatowe - Biblioteka - Urząd Gminy - GKRPA - GOPS - Policja	- Urząd Gminy	Cały rok 2009	Bez kosztowo
Kontynuacja działań poradni specjalistycznego dla dzieci i rodziców (pedagog, psycholog, logopeda, )	- dzieci - młodzież	Szkoły, GOPS, GKRPA Parafie	Styczeń- czerwiec 2009 Wrzesień- grudzień 2009	- PPWOW - GKRPA

		Wzmocnienie bazy szkolnej i sportowej	Wszyscy mieszkańcy	Urząd Gminy w Brańszczyk	Cały rok	Ministerstwo Sportu Urząd Marszałkowski Środki
--	--	--	-----------------------	-----------------------------	----------	--

## PROPONOWANE PROJEKTY DO REALIZACJI W 2009

### Projekt.1

#### Cel strategiczny: 1. Rozwój aktywności społecznej.

<b>Tytuł roboczy projektu</b>	<b>„Wspólna sprawa”</b>
<b>Cele projektu</b>	<p>1.Rozwój aktywności lokalnej.</p> <ul style="list-style-type: none"> <li>- organizowanie imprez integracyjno – kulturalnych – festyn środowiskowy,</li> <li>- tworzenie miejsc spotkań mieszkańców miejscowości Białebloto.</li> </ul>
<b>Beneficjenci- korzystający z projektu</b>	Mieszkańcy wsi Białebloto
<b>Zadania</b>	<ol style="list-style-type: none"> <li>1. Promocja projektu.</li> <li>2.Zorganizowanie miejsca spotkań dla mieszkańców.</li> <li>3. Organizowanie spotkań informacyjnych.</li> <li>4. Organizowanie spotkań z ciekawymi ludźmi.</li> <li>5. Organizowanie szkoleń i kursów (animatorów, komputerowego, tańca).</li> <li>6.Organizowanie lokalnych spotkań i imprez integracyjnych.</li> <li>7. Wykonanie placu zabaw.</li> <li>8. Utworzenie grup samopomocowych.</li> </ol>
<b>harmonogram</b>	<p>Projekt realizowany od stycznia do grudnia 2009 roku</p> <ol style="list-style-type: none"> <li>1. Promocja projektu - styczeń – luty 2009r.</li> <li>2.Zorganizowanie miejsca spotkań dla mieszkańców - luty - kwiecień.</li> <li>3. Organizowanie spotkań informacyjnych – praca ciągła.</li> <li>4. Organizowanie spotkań z ciekawymi ludźmi – maj – październik 2009r..</li> <li>5. Organizowanie szkoleń i kursów (animatorów, komputerowego, tańca) – praca ciągła.</li> <li>6.Organizowanie lokalnych spotkań i imprez integracyjnych - praca ciągła.</li> <li>7. Prowadzenie zajęć przez animatorów – praca ciągła.</li> </ol>

	<p>8. Wykonanie placu zabaw- maj- czerwiec 2009</p> <p>9. Utworzenie grup samopomocowych – praca ciągła</p>
--	---

## Projekt. 2

**Cel Strategiczny: 2 Aktywizacja osób bezrobotnych oraz minimalizowanie skutków bezrobocia.**

<b>Tytuł projektu</b>	<b>„ Ja też potrafię”</b>
<b>Cele projektu</b>	Aktywizacja zawodowa kobiet długotrwale bezrobotnych do 40 roku życia.
<b>Beneficjenci- korzystający z projektu</b>	Grupa kobiet długotrwale bezrobotnych w wieku do 40 roku życia.
<b>Zadania</b>	<ol style="list-style-type: none"> <li>1. Rekrutacja uczestników.</li> <li>2. Diagnoza kwalifikacji uczestników przez doradcę zawodowego.</li> <li>3. Kontrakt socjalny.</li> <li>4. Podniesienie umiejętności aktywnego poszukiwania pracy; <ul style="list-style-type: none"> <li>- warsztaty z aktywnego poszukiwania pracy,</li> <li>• aktywne poszukiwanie pracy,</li> <li>• gospodarowanie budżetem,</li> <li>• wolontariat,</li> </ul> </li> </ol>



	<ul style="list-style-type: none"> <li>• nabywanie umiejętności psychospołecznych</li> <li>- poradnictwo psychologiczne i prawne (zatrudnienie psychologa i prawnika),</li> <li>- poradnictwo socjalne</li> <li>- utworzenie grupy wsparcia w poszukiwaniu pracy (spotkania integracyjne)</li> </ul> <p>5. Podniesienie, zmiana kwalifikacji zawodowych,</p> <ul style="list-style-type: none"> <li>- sfinansowanie szkoleń,</li> <li>- sfinansowanie kursów,</li> <li>- doradztwo zawodowe,</li> </ul> <p>6. Zorganizowanie konferencji.</p> <p>7. Promocja projektu.</p>
<p><b>Harmonogram</b></p>	<p><b>Program realizowane od stycznia – czerwca 2009</b></p> <p>1. Rekrutacja uczestników</p> <ul style="list-style-type: none"> <li>- spotkania informacyjne, plakaty, ulotki – styczeń 2009r,</li> </ul> <p>2. Diagnoza kwalifikacji uczestników przez doradcę zawodowego – styczeń 2009r.</p> <p>3. Zawarcie kontraktów socjalnych – styczeń 2009r.</p> <p>4. Warsztaty aktywnego poszukiwania pracy – luty – kwiecień 2009r.</p> <ul style="list-style-type: none"> <li>- poradnictwo psychologiczne i prawne (zatrudnienie psychologa i prawnika) – praca ciągła,</li> <li>- poradnictwo socjalne – praca ciągła</li> </ul> <p>5. Szkolenia zawodowe – kwiecień-czerwiec 2009r.</p> <p>6. Grupa wsparcia – praca ciągła</p> <p>6. Promocja projektu - praca ciągła</p>

### Projekt. 3

#### Cel Strategiczny: 3. Aktywizacja i wsparcie rodziny w jej podstawowych funkcjach

<b>Tytuł projektu</b>	<b>“Dom budowany miłością”</b>
<b>Cele projektu</b>	Przywrócenie prawidłowych relacji w 10-ciu patologicznych rodzinach na terenie gminy.
<b>Beneficjenci- korzystający z projektu</b>	Rodzice ( matki- 10 osób, ojcowie – 7 osób: dzieci – 26 dzieci w wieku szkoły podstawowej - 10 dzieci, w wieku gimnazjum – 6 dzieci, w wieku szkoły średniej 10 dzieci)
<b>Zadania</b>	<ol style="list-style-type: none"><li>1. Rekrutacja uczestników.</li><li>2. Organizacja spotkań tematycznych (warsztaty, poradnictwo psychologiczne i terapeutyczne).</li><li>3. Organizacja grup wsparcia i samopomocowych. Organizacja imprez okolicznościowych ( z okazji świąt, urodzin itp.)</li><li>4. Organizacja imprez plenerowych – wspólnych wyjazdów.</li></ol>
<b>Harmonogram</b>	<b>Program realizowany od stycznia do grudnia 2009</b> <ol style="list-style-type: none"><li>1. Rekrutacja uczestników – styczeń- luty 2009r,</li><li>2. Organizacja spotkań tematycznych (warsztaty, poradnictwo psychologiczne i terapeutyczne) – praca ciągła</li><li>3. Organizacja grup wsparcia i samopomocowych – praca ciągła przez cały rok.</li><li>4. Organizacja imprez okolicznościowych ( z okazji świąt, urodzin itp.) – marzec – grudzień 2009r.</li></ol>

	5. Organizacja imprez plenerowych – wspólnych wyjazdów czerwiec – wrzesień 2009r..
--	--

## Projekt. 4

### **Cel Strategiczny: 4. Zwiększenie oferty edukacyjnej i rekreacyjnej dla dzieci i młodzieży oraz osób starszych.**

<b>Tytuł projektu</b>	“Junioerek”
<b>Cele projektu</b>	Zagospodarowanie czasu wolnego dzieci i młodzieży
<b>Beneficjenci- korzystający z projektu</b>	Dzieci i młodzież w wieku 6-16 lat.
<b>Zadania</b>	<p>1. Organizacja różnych form organizacji czasu wolnego dla dzieci poprzez zorganizowanie.</p> <ul style="list-style-type: none"> <li>- warsztatów artystycznych dla 2 grup po 15 osób,</li> <li>- kółka teatralnego dla 15 osób w wieku I-III kl. Szk. Podst.</li> <li>- zajęć sportowych dla 2 grup po 15 osób,</li> <li>- wyjazdów na basen – 1 raz w miesiącu – 40 osób (2 godz.),</li> <li>- koło plastyczne – dla kl. I-III – 15 osób,</li> <li>- koło fotograficzne – dla kl. IV-VI – 10 osób,</li> <li>- koło informatyczne-kl. V-VI - 10 osób,</li> </ul> <p>2. Organizacja spotkań integracyjnych z okazji; Dnia Babci i Dziadka, Bożego Narodzenia, Dnia Dziecka, Dnia Matki i Ojca i innych.</p> <p>3. Organizacja festynu rodzinnego (pierwsza niedziela lata)</p>

## Harmonogram

### **Program realizowany od stycznia do czerwca 2009 i od września do grudnia 2009r.**

1. Rekrutacja uczestników – styczeń 2009
2. Organizacja spotkań integracyjnych z okazji; Dnia Babci i Dziadka, Bożego Narodzenia, Dnia Dziecka, Dnia Matki i Ojca i innych – praca ciągła.
3. Organizacja festynu rodzinnego (pierwsza niedziela lata )- kwiecień - czerwiec 2009

## Ankieta

### przeprowadzona przez GOPS w Brańszczyku na potrzeby tworzenia Strategii Rozwiązywania Problemów Społecznych Gminy Brańszczyk

1. Jaką kwestię /problem/, społeczny uważa Pan/Pani za najważniejszy w naszej gminie:

- pomoc dla dzieci i młodzieży w poszukiwaniu form spędzania wolnego czasu ,
- pomoc osobom i rodzinom ubogim,
- pomoc ludziom starym, samotnym,
- pomoc rodzinom z problemem uzależnień,
- pomoc bezrobotnym w przekwalifikowaniu się i znalezieniu pracy,
- pomoc osobom nieradzącym sobie z opieką i wychowaniem dzieci,
- pomoc rodzinom dotkniętym skutkom powodzi lub innymi klęskami żywiołowymi,
- pomoc dla samotnych kobiet w ciąży i matek, które są w trudnej sytuacji życiowej,
- pomoc osobom niepełnosprawnym,
- inny /jaki?/.....

2. Jakie zadanie z zakresu ochrony zdrowia uważa Pan/Pani za pilne:

- edukacja społeczeństwa w zakresie zagrożeń,
- promocja zdrowego stylu życia ,
- stworzenie placówek stomatologicznych na wsiach,
- wprowadzenie promocji zdrowia do szkół,
- badania profilaktyczne,
- inny/jaki?/ .....

3. Jakie zadanie z zakresu pomocy społecznej, polityki rodzinnej uważa Pan/Pani za pilne:

- wzmocnienie pomocy niematerialnej,
- wyrównywanie szans w zakresie poprawy warunków życia mieszkańców gminy,
- wzmacnianie trwałości rodziny i przeciwdziałanie niekorzystnym zjawiskom dezorganizacyjnym, życia rodziny ( w tym rodzin niepełnych),
- rozszerzenie współpracy instytucji z organizacjami pozarządowymi,
- pomoc społeczna prowadzona w kierunku aktywności zawodowej, przeciwdziałanie społecznej bierności i wyuczonej bezradności,
- podejmowanie działań mających na celu przeciwdziałanie wykluczeniu społecznemu osób starszych, niepełnosprawnych, bezdomnych, opuszczających ZK, osób uzależnionych,
- inny /jaki?/.....

4. Jakie zadanie z zakresu edukacji publicznej uważa Pan/Pani za pilny:

- prowadzenie zajęć korekcyjno – wyrównawczych dla dzieci z deficytami rozwojowymi,
- angażowanie społeczności lokalnej do rozwiązywania problemów społecznych,
- przygotowanie realizacji oferty edukacyjnej dla rodziców i osób starszych,
- dostęp w godzinach popołudniowych do usług edukacyjnych,
- doposażenie szkół w nowoczesny sprzęt, środki dydaktyczne,
- wyposażenie świetlic wiejskich w niezbędny sprzęt komputerowy, Internet,
- większa dostępność świetlic wiejskich,
- inne /Jakie?/ .....

4. Jakie zadanie z zakresu rozwiązywania problemów alkoholowych i narkomanii uważa Pan/Pani za pilne:

- udzielenie pomocy oraz organizowanie grup wsparcia dla osób uzależnionych, współuzależnionych oraz dotkniętych przemocą,

- zwiększenie godzin szkolnych poświęconych uzależnieniom i zagrożeniom z tym związanych,
- współpraca z organizacjami pozarządowymi i instytucjami pomagającymi osobom uzależnionym i ich rodzin,
- prowadzenie działań profilaktyczno – terapeutycznych dla osób uzależnionych, współuzależnionych,

Udzielając odpowiedzi, wstaw znak X.

Bardzo dziękuję, za wypełnienie ankiety.