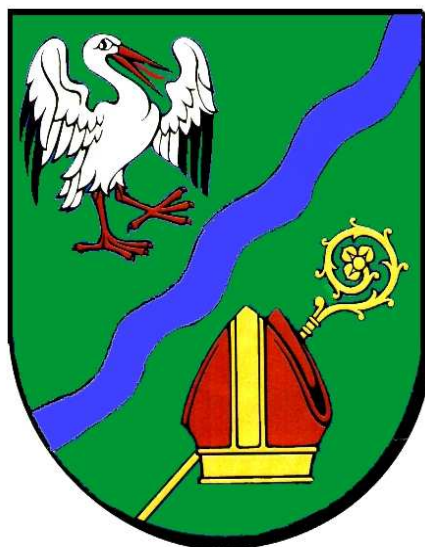


Załącznik do Uchwały Nr XXXI/171/09  
Rady Gminy Brańszczyk z dnia 27 lutego 2009r.

# PLAN ODNOWY MIEJSCOWOŚCI PORĘBA ŚREDNIA



BRAŃSZCZYK / MARZC 2008

MIEJSCOWOŚĆ POREBA ŚREDNIA  
GMINA BRAŃSZCZYK  
POWIAT WYSZKOWSKI  
WOJEWÓDZTWO MAZOWIECKIE  
POWIERZCHNIA 289 HA  
LICZBA LUDNOŚCI 424 OSOBY

Spis treści	
<b>Wstęp</b>	<b>4</b>
<b>Rozdział I</b>	
<b>Charakterystyka miejscowości Poręba Średnia i Poręba Kocęby – inwentaryzacja zasobów 6 stanu rzeczywistego i kierunki jej rozwoju</b>	<b>6</b>
I. Obszar i czas realizacji Planu Odnowy Miejscowości	6
II. Aktualna sytuacja społeczno-gospodarcza na obszarze objętym wdrażaniem planu	6
1. Położenie, powierzchnia , ludność	6
2. Historia miejscowości Poręba Średnia i Poręba Kocęby na tle gminy	6
3. Charakterystyka środowiska przyrodniczego na tle gminy	10
3.1. Ukształtowanie powierzchni i geomorfologia	10
3.2. Klimat i warunki aerosanitarne	11
3.3. Wody powierzchniowe i podziemne	12
3.4. Surowce mineralne	14
3.5. Gleby i rzeźba terenu	14
3.6. Szata roślinna i świat zwierząt	15
3.7. Walory turystyczne i kulturowe	16
3.8. Synteza uwarunkowań środowiskowych	16
4. Zagospodarowanie przestrzenne	17
4.1. Ludność – jej struktura i prognoza	33
4.2. Zasoby mieszkaniowe – warunki i jakość życia mieszkańców	33
4.3. Rolnictwo i gospodarka	34
4.4. Sfera społeczna	36
4.5. Infrastruktura techniczna	38
5. Zadania polegające na poprawie sytuacji na obszarze miejscowości będących przedmiotem Planu	41
5.1. Lista zadań	41
5.2. Lista zadań do zrealizowania wynikających z hierarchii ważności	41
<b>Rozdział II</b>	
<b>Ocena mocnych i słabych stron miejscowości Poręba Średnia i Poręba Kocęby</b>	<b>42</b>
<b>Rozdział III</b>	
<b>Opis planowanego przedsięwzięcia</b>	<b>43</b>
<b>Rozdział IV</b>	
<b>Szacunkowy kosztorys planowanego przedsięwzięcia</b>	<b>49</b>
<b>Rozdział V</b>	
<b>Harmonogram planowanych przedsięwzięć</b>	<b>49</b>
1. Planowane zadania inwestycyjne w okresie 2007-2013	49
2. Powiązanie projektów z innymi działaniami realizowanymi na terenie gminy	50
3. Oczekiwane wskaźniki osiągnięć Planu Odnowy Miejscowości Poręba Średnia i Poręba Kocęby	51
5. System wdrażania	52
6. Sposoby monitorowania, oceny i komunikacji społecznej	52

## WSTĘP

Plan Odnowy Miejscowości, jest dokumentem wyznaczającym kierunki i sposoby kreowania rozwoju miejscowości Poręba Średnia przez samorząd. Jednak współtwórcami rozwoju w znacznym stopniu są także organizacje pozarządowe i lokalny sektor prywatny, mieszkańcy. Dlatego należy założyć, że realizacja w części Planu Odnowy będzie odbywać się w ramach współpracy tych trzech sektorów na poziomie inicjowania działań. Pierwszym sygnałem zaproszenia przez samorząd do współpracy nad realizacją Planu będą działania podejmowane w ramach systemu public relations. Szeroko rozpowszechniona informacja na temat założeń do Planu pozwoli innym podmiotom włączyć się w inicjatywy prorozwojowe. Wytyczone kierunki rozwoju oraz cel strategiczny i cele szczegółowe posłużą do oceny, czy przedsięwzięcia podejmowane przez organizacje pozarządowe, osoby prywatne i przedsiębiorców są zgodne z wizją rozwoju gminy Brańszczyk i czy zostaną przyjęte przez samorząd, by mogły być przez niego wspierane.

Równolegle do podejmowania wspólnych działań przez sektor publiczny, prywatny i organizacje pozarządowe rozwijać się będzie współpraca na etapie oceny – ewaluacji Planu Odnowy Miejscowości. Do udziału w sesjach strategicznych, na których będą zapadać decyzje dotyczące dalszego kształtu Planu oraz rozwijania sposobów realizacji założeń w nich zawartych, powinni być zapraszani przedstawiciele wszystkich sektorów.

Plan Odnowy Miejscowości Poręba Średnia opracowany został w związku z aplikacją samorządu gminnego o pomoc na **budowę parkingu i boisk sportowych w miejscowości Poręba Średnia** w ramach PROGRAMU ROZWOJU OIBSZARÓW WIEJSKICH /działanie „Odnowa i rozwój wsi”/

### **Nazwa priorytetu: Zrównoważony rozwój obszarów wiejskich**

**Opis działania:** W ramach tego działania wspierane będą projekty związane z realizacją inwestycji z zakresu modernizacji i wyposażenia obiektów pełniących funkcje kulturalne, rekreacyjne i sportowe, odnowienia obiektów zabytkowych charakterystycznych dla tradycji budownictwa wiejskiego regionu i ich adaptacji na cele publiczne, modernizacji przestrzeni publicznej we wsi (place, parki, tereny zielone). Wspierane będą także projekty przyczyniające się do rozwoju publicznej infrastruktury związanej z rozwojem funkcji turystycznych wsi oraz działania związane z promocją regionu.

Istotny element tego działania stanowi pobudzenie aktywności środowisk lokalnych i stymulowanie współpracy na rzecz rozwoju i promocji wartości związanych z miejscową specyfiką społeczną, kulturową i przyrodniczą.

Plan został sporządzony na lata 2007-2013 na podstawie:

1. Wieloletnich Planów Finansowych Gminy na lata 2007 – 2013,
2. Dostępnych danych statystycznych Wojewódzkiego Urzędu Statystycznego w Warszawie,
3. Dokumentacji Miejscowego Planu Miejscowego Zagospodarowania Przestrzennego Gminy,
4. Strategii Rozwoju Lokalnego Gminy
5. Planu Rozwoju Lokalnego Gminy
6. Projektu studium uwarunkowań i kierunków zagospodarowania przestrzennego gminy Brańszczyk.
7. Książki Wincentego Szydlika pt. „Pójdź Traktem Świętojańskim”
8. Podstawowe informacje ze spisów powszechnych - 2002 r dla gminy Brańszczyk.
9. Innych dokumentów.

Plan Odnowy Miejscowości Poręby Średniej odpowiada trosce lokalnego samorządu o rozwój miejscowości w szybko zmieniającym się i coraz bardziej konkurencyjnym otoczeniu. Planowanie strategiczne znacznie zwiększa prawdopodobieństwo sukcesu i umożliwia racjonalne gospodarowanie zasobami i potencjałem gminy.

Plan Odnowy Lokalnego dla miejscowości Poręba Średnia jest dokumentem określającym najważniejsze działania mające na celu ciągły rozwój tych miejscowości oraz przewidywane efekty tych działań. Warunkiem powodzenia jest współpraca przy realizacji zamierzeń władz samorządowych, mieszkańców i środowiska przedsiębiorców.

Środki publiczne są podstawowym narzędziem realizacji Planu Odnowy miejscowości. Jednak ich szczupłość z jednej strony a członkostwo w Unii Europejskiej z drugiej strony nakłada moralny obowiązek wykorzystania jak największej ilości środków Funduszy Strukturalnych w celu podniesienia poziomu rozwoju społeczno-gospodarczego samorządów lokalnych.

Samorząd gminny wytycza i zatwierdza działania - wykonalne technicznie, realne ekonomicznie i akceptowalne społecznie, ale nie może pozostać jedynym ich realizatorem.

Plan Odnowy Miejscowości na lata 2007 – 2013 jest zgodny ze Strategią Rozwoju Gminy Brańszczyk uchwaloną uchwałą nr XXVI/145/05 Rady Gminy Brańszczyk z dnia 23.03.2005 r, Strategią Rozwoju Powiatu Wyszowskiego opracowaną przez Radę Powiatu w Wyszowie w listopadzie 2001 roku oraz ze Strategią Rozwoju Województwa Mazowieckiego.

Dokument został przygotowany na wniosek mieszkańców i Rady Sołectkiej miejscowości Poręba Średnia.

Sporządzony jest zgodnie z zaleceniami Rozporządzenia Ministra Rolnictwa i Rozwoju Wsi z dnia 17 grudnia 2004 roku w sprawie trybu składania i wzoru wniosku o dofinansowanie w ramach Sektorowego Programu Operacyjnego „Restrukturyzacja i modernizacja sektora żywnościowego oraz rozwój obszarów wiejskich 2004-2006” w zakresie działania „Odnowa wsi oraz ochrona i zachowanie dziedzictwa kulturowego”. A następnie poprawiony zgodnie z Rozporządzeniem Ministra Rolnictwa i Rozwoju Wsi z dnia 14 lutego 2008 w sprawie szczegółowych warunków i trybu przyznawania pomocy finansowej w ramach działania „Odnowa i rozwój wsi” objętego Programem Rozwoju Obszarów Wiejskich na lata 2007-2013.

Plan odnowy został sporządzony na wniosek i przy udziale mieszkańców i rady sołectkiej miejscowości Poręba Średnia deklarujących m. in. zaangażowanie na etapie przygotowywania inwestycji i udział w pracach społecznych przy realizacji zadań objętych niniejszym Planem.

W związku z powyższym na zebraniu wiejskim poświęconym sprawom rozwoju i zagospodarowania sołectwa Poręba Średnia a głównie planowanej budowy parkingu i boisk sportowych w miejscowości Poręba Średnia, została powołana „Grupy Odnowy Wsi”.

Powołana Grupa przedstawić będzie priorytety rozwojowe wyznaczone przez samych mieszkańców, będzie łącznikiem i koordynatorem działań inwestycyjnych pomiędzy mieszkańcami a samorządem gminnym.

Wybrana Grupa Odnowy Wsi nie sporządza samodzielnie planu, lecz organizuje i prowadzi szereg spotkań warsztatowych, podczas których zainteresowani mieszkańcy określą podstawowe założenia.

- Grupa Odnowy przygotowuje i redaguje ostateczny kształt Planu po konsultacjach.

- Grupa Odnowy wsi winna od początku kontaktować się z władzami samorządowymi gminy.

Pozwoli to poszerzyć kontekst pracy nad analizą zasobów i uświadomić mieszkańcom zamiary (plany) władz gminnych wobec ich sołectwa. Szczególnie istotny jest wymiar zagospodarowania przestrzennego w tym przeznaczenia terenów i planowanych inwestycji infrastrukturalnych.

Dynamiczny rozwój miejscowości Poręba Średnia i Poręba Kocęby niewątpliwie przyczyni się do poprawy standardu życia mieszkańców, a wykorzystując posiadane walory kulturowe i przyrodniczo-geograficzne miejscowości mogą zdobyć konkurencyjną pozycję w regionie w zakresie rozwoju rekreacji, turystyki oraz zachęci nowych inwestorów.

# ROZDZIAŁ I

## CHARAKTERYSTYKA MIEJSCOWOŚCI PORĘBA ŚREDNIA I PORĘBA KOCEĘBY – INWENTARYZACJA ZASOBÓW STANU RZECZYWISTEGO I KIERUNKI JEJ ROZWOJU.

### I. Obszar i czas realizacji Planu Odnowy Miejscowości

Obszar: miejscowości Poręba Średnia i Poręba Kocęby gmina Brańszczyk, powiat wyszkowski, województwo mazowieckie.

Czas realizacji: lata 2007-2013

### II. Aktualna sytuacji społeczno-gospodarcza na obszarze objętym wdrażaniem planu

#### 1. Położenie, powierzchnia, ludność

Miejscowość Poręba Średnia położona są w północno-wschodniej części gminy, tworzą dwie zwarte i połączone ze sobą miejscowości otoczone ze wszystkich stron lasami, we wschodniej części z północy na południe przebiega dolina rzeki Tuchełki.

Poręba Średnia posiadają dogodne położenie komunikacyjne. Oddalone są o 70 km od Warszawy, 20 km od Wyszkowa i 20 km od Ostrowi Maz. przy ważnym węźle komunikacyjnym - trasie krajowej Nr 8 Warszawa-Białystok, która umożliwia komunikację z aglomeracją warszawską. Należy dodać, iż wiele osób dojeżdża do pracy do takich miast jak Wyszków, Ostrów Maz. czy Warszawa.

Ważnym szlakiem komunikacyjnym jest również przechodząca przez środek tych miejscowości droga wojewódzka Nr 694, zmodernizowana w ostatnich latach łącząca drogę krajową miasto Brok i Ciechanowiec.

Powierzchnia sołectwa Poręba Średnia wynosi - 289 ha.

W miejscowościach zlokalizowana jest większość instytucji lokalnych, placówek handlowych, usługowych oraz podmiotów gospodarczych.

#### 2. Historia Poręby Średniej na tle gminy

By scharakteryzować historię Poręby Średniej nie sposób pominąć bogatej historii Brańszczyka jako wsi gminnej, stolicy regionu z którą od wieków splecione były losy i dzieje okolicznych miejscowości.

Pierwsze wzmianki o najstarszych osadach w gminie pochodzą z XII wieku. Blisko 800-letnią historię zawdzięcza się położeniu gminy nad rzeką Bug. Prowadził tędy jeden z najstarszych w Europie szlaków handlowych łączących Morze Czarne z Bałtykiem. Wykorzystywano wtedy na równi drogę wodną jak i lądową wiodącą wzdłuż Bugu. Prawdopodobnie wędrowali tędy (tzw. szlakiem bursztynowym) również kupcy z czasów rzymskich. Świadczyć o tym może cmentarzysko odkryte w Tuchlinie datowane na I w p.n.e., w którym znaleziono ozdoby z czasów rzymskich. Wzdłuż linii rzeki powstawały najstarsze osady. Obok Brańska - Turzyn, Bieliny, Tuchlin, Udrzyn, Budy (Popielarze). Kolejne zapiski o tych terenach pochodzą z wieku XIII. Jedną z najstarszych miejscowości jest Brańszczyk. Jego historia sięga czasów przedchrześcijańskich, na co wskazują odnalezione pogańskie groby kamienne i wykopane urny, a w tym dawne zausznice, siekierki kamienne i inne przedmioty codziennego użytku. W 1239 roku Brańszczyk nosił nazwę Brańsk, a w 1378 roku Brańsko, w 1465 roku nazywano go Breńszko, w 1547 roku nazwa miejscowości przekształciła się znów na Brańsko, w 1564 roku - Brańszczyk, w 1609 roku Brańsk, potem już wszystkie dokumenty podają nazwę Brańszczyk. Nazwa wsi pochodzi prawdopodobnie od wyrazu "broniec", gdyż położenie wsi doskonale nadawać się mogło jako punkt obronny. Od wschodu otaczały go łąki i bagna, od południa rzeka Bug, od północy zwarte lasy, wolne tylko wyjście na zachód do Wyszkowa. Czy w Brańszczyku był kiedykolwiek zamek obronny, trudno stwierdzić, ale przywilej Księcia Konrada

Mazowieckiego z XIII wieku potwierdzający posiadłości Biskupów Płockich wymienia m.in. Kasztelanię Brańszczykowską z tego możemy wnioskować, że Brańszczyk był siedzibą Kasztelana i posiadał zamek obronny. W monografii Płocka czytamy, że za Biskupa Płockiego Piotra I herbu półkoczic (+1239 r.) do biskupstwa płockiego należały następujące zamki; Pułusk, Kock pod Lublinem, Brok nad Bugiem, Brańsk, Święcko, Czarów i Gorzko. Roman Jakimowicz konserwator okręgowy i doskonały znawca zabytków przedchrześcijańskich stanowczo twierdzi, że Brańszczyk był kiedyś miejscem warownym.



W dokumencie Bpa płockiego Ścibora z 1378 roku wspomniany jest pod nazwą Brańsk i należał do parafii Wyszaków. Położenie Brańszczyka jest niskie, Kościół i wszystkie siedliska włościańskie prócz dworu stoją na dawnym korycie rzeki Bug, które to koryto przez długie lata zamieniło się w stały łąd. Terytorium Brańszczyka dawnymi laty znacznie bardziej wysunięte było na południe. Rzeka przechodziła prawie pod lasami zamojszczyzny i Kościół pierwotnie wysunięty był znacznie bardziej na południe. W 1609 roku kościół stał tam, gdzie dziś płynie rzeka, gdyż z wizytacji biskupiej z tego roku czytamy, "Kościółowi temu zagraża niebezpieczeństwo ze strony rzeki czemu niezwłocznie należy zarządzić, przez powstrzymanie podmywania brzegów".

Według dokumentu Konrada Mazowieckiego datowanego na 1203 lub 1235 rok Brańsko było grodem - komorą celną, ważniejszą w owym czasie od Wyszkowa. Pobierana opłata celna od łodzi wynosiła dla Brańska 30 kruszców soli, zaś dla Wyszkowa tylko 12. Transportowano wtedy głównie sól z Rusi i skóry zwierząt futerkowych. Brańsk traktowany był wówczas jako centrum osadnictwa dla okolicznych wiosek nadbużańskich, w tym również Wyszkowa. Świadczą o tym dokumenty biskupów płockich, którzy od końca XI wieku byli właścicielami ziem w widłach Bugu i Narwi. Naturalne bogactwa tego regionu wpływające na rozwój gospodarczy to skóry, воск, miód, tój, popiół, piasek z plaż. Lasy obfitowały w zwierzynę, a wody w ryby. Zagrożenie dla miejscowej ludności stanowili Jadzwingowie i Litwini, a w mniejszym stopniu Prusowie i Krzyżacy. Jadzwingów pokonał Konrad Mazowiecki w 1232 roku pod Długosiodłem. Sprawę Litwinów rozwiązała na dobre dopiero Unia plsko-litewska.



Z dotychczas przeprowadzonych prac na terenie gminy wynika istnienie dwóch bardzo starych osad:

w Tuchlinie cmentarzysko z okresu wpływów rzymskich i w Brańszczyku stanowisko kultury tzw. "groby kłozowych" z wczesnej epoki żelaza. Kolejne wiadomości dotyczące tych terenów pochodzą ze skromnych zapisków mających swój początek w XIII wieku. Zapiski te w głównej mierze dotyczyły stanu majątku w Puszczy Białej należącej niegdyś do Biskupów Płockich.

Zapewne Brok i Brańsk odgrywały rolę strategiczną stając się miejscem schronienia dla ludności mieszkającej w głębi puszczy, nękanej najazdami pogańskich plemion ze wschodu.

Trudne warunki życia i częste napady odstraszały ludność od masowego osiedlania się na tym terenie. Głównymi osiedleńcami stała się drobna szlachta ścigana przez prawo i chłopci, którzy opuścili swych panów, aby zaznać wolności. Taki sposób zasiedlania ziemi był bardzo niekorzystny dla powstania większego ośrodka.

Brańszczyk stracił swą wysoką pozycję na korzyść innych miejscowości, które posiadały większą liczbę ludności i wkrótce otrzymały prawa miejskie. Kamieńczyk otrzymał prawa miejskie w 1428 roku, zaś Brok i Wyszaków w 1501 roku.

Brańszczyk stał się wsią folwarczną, a pod koniec XIV w. stał się samodzielną parafią początkowo w skład parafii wchodził: Brańsk, Poręba, Udrzyn, Tuchlin, Turzyn i Trzcianka.



*Kościół parafialny w Porębie Średniej pw. św. Barbary*

Parafia Poręba pw. św. Barbary została erygowana 31.08.1639 r. przez Biskupa płockiego Stanisława Łubieńskiego, który ok. 1638 r. zbudował w Porębie drewniany kościół pw. św. Barbary. Parafia Poręba powstała z terytorium parafii Brańszczyk i Długosiodło. Bullą „Totus Tuus Poloniae Populus” Papieża Jana Pawła II z 25.03.1992 r. parafia Poręba została włączona do Diecezji łomżyńskiej z Diecezji płockiej.

W 1775 r. kościół w Porębie uległ całkowitemu zniszczeniu. Obecny kościół murowany pw. św. Barbary został zbudowany w 1780 r. z fundacji Biskupa M. Poniatowskiego, konsekrowany w 1788 r. przez Biskupa płockiego Krzysztofa H. Szembeka. W 1880 r. staraniem ks. prob. Jabłonowskiego kościół był rozbudowany i konsekrowany w 1883 r. przez Biskupa płockiego K. Borowskiego. Podczas wojny w 1944 r. kościół poważnie zniszczony, odbudowany w latach 1946-1948 staraniem ks. prob. Jana Nadratowskiego. W latach 1984-2000 staraniem ks. prob. Czesława Śmiecińskiego został przeprowadzony generalny remont kościoła.

Na terenie parafii w miejscowości Białełłoto znajduje się, kościół filialny pw. NMP Wspomożycielki Wiernych, zbudowany w latach 1992-1994 staraniem ks. prob. Czesława Śmiecińskiego, pobłogosławiony dnia 23.09.1994 r. przez Biskupa pomocniczego łomżyńskiego Tadeusza Zawistowskiego.

Plebania murowana wybudowana w 1985 r. staraniem ks. prob. Czesława Śmiecińskiego.

W starej plebanii zamieszkuje obecnie organista.

Do parafii należą miejscowości: Poręba Kocęby, Poręba Średnia, Białełłoto-Kobyła, Białełłoto-Kurza, Nowa Wieś, Białełłoto Stara Wieś, Białełłoto Kobyła, Budykierz, Dudowizna, Dybki, Przyjmy Porębskie, Udrzyn, Udrzynek, Tuchlin. Liczba wiernych: 3 855

Cmentarz grzebalny: paraf, o pow. 2 ha w odległ. 1,2 km.

Proboszcz: Ks. kan. Czesław ŚMIECIŃSKI

Proboszczowie w 75 - leciu: ks. Piotr Dmochowski do 1926, ks. Franciszek Jagodziński 1926-1934, ks. Jan Nadratowski 1934-1950, ks. Władysław Biernacki 1950-1957, ks. Józef Orłowski 1957-1961, ks. Jerzy Dąbrowski 1961-1982, ks. Czesław Śmieciński od 1982.

Z parafii pochodzą od 1925 r.: + O. Franciszek Kulesza SJ (1935), + O. Stefan Kulesza OFM Conv. (1937), + ks. Stefan Morko (1937), ks. Eugeniusz Jachna (1957), + ks. Henryk Piórkowski (1957), ks. Kazimierz Szymański (1962), ks. Józef Gałązka (1969), ks. Czesław Wujkowski SDB (1969), ks. Wojciech Zysk (1994).

Na terenie Poręby zabytkami godnymi uwagi i zwiedzenia są:

- kościół parafialny pw. Św. Barbary (1880) w Porębie,
- liczne pomniki przyrody, resztki zagród kurpiowskich, kapliczki, pomniki i tablice z czasów wojen



obronnych i powstań narodowych,  
Centrum miejscowości Poręba z kościołem oraz cmentarz parafialny znajdują się w strefie ochrony ekspozycji, występują tu również stanowiska archeologiczne.



*Grobowiec pułkownika Karola Frycze –  
dowódcy powstańczego z 1863 roku*

Poręba jako wieś w Gminie Brańszczyk mająca charakter małego miasteczka, położona na Międzyrzeczu Łomżyńskim, na skraju Puszczy Białej, na północ, kilka kilometrów od rzeki Bug wznosi się na wysokość 100 m. n.p.m. Poręba składa się z dwóch wsi Poręba Średnia i Poręba Kocęby. Otaczają ją obszary miejscowości Księży Kąt, Budykierz, Udrzynek, Udrzyn, Dudowizna, Przyjmy, Dybki i Sadzawki.

W dawnych czasach była siedzibą gminy. Dopiero reforma gierkowska spowodowała degradację Poręby do zwykłej wsi.

W połowie XVII wieku biskupi płocki sprowadzili z Puszczy Zielonej (Kurpiowskiej) osadników, którzy zasiedlili wyludnioną wieś w wyniku zarazy, „morowe powietrze”.

W drugiej połowie XIX wieku była jedną z największych wsi czynszowych w tej części Puszczy Białej. Większymi wsiami od niej były tylko Małkinia, Nagoszewo i Osuchowa.

Poręba znana jest z bitwy, jaką stoczyły 12 listopada 1863 roku oddziały Józefa Zduńczyka i Walentego Laseckiego z wojskami carskimi. Walkę tę upamiętnia drewniany krzyż przy drodze Poręba – Udrzyn. We wrześniu 1939 roku zatrzymał się tu ze swoim oddziałem major Henryk Dobrzański „Hubal” idący na pomoc oblężonej Warszawie. We wsi znajduje się zabytkowa kapliczka przydrożna, zbudowana w 1762 roku. Kościół parafialny zbudowano w 1880 roku. Znajdują się w nim cenne dzieła sztuki dwóch poprzednich drewnianych kościołów. Późnorennesansową bogato zdobioną ambonę wsparto na figurze św. Andrzeja, która pochodzi z roku 1652. Tron biskupi z XVII wieku pochodzi prawdopodobnie ze Śląska. Najciekawszą i najstarszą jest gotycka rzeźba Matki Boskiej. Obok kościoła istnieje grobowiec pułkownika Karola Frycze, dowódcy powstańczego, który ranny pod Dybkami (Bykowce) zmarł w Porębie w 1863 r.

Niezwykle ciekawą postacią w dziejach Poręby był żołnierz, więzień obozów hitlerowskich i stalinowskich, historyk, badacz kultury regionalnej, etnograf – ks. proboszcz mgr J. Dąbrowski. Jego życie i działalność opisał dr Mieczysław Bartnicza z Ostrowi Mazowieckiej. W jego pracy czytamy m.in. „ W latach 1960 – 1982 proboszczem parafii Poręba był ksiądz mgr Jerzy Dąbrowski – więzień obozów hitlerowskich, kapelan Wojska Polskiego, członek Towarzystwa Miłośników Ziemi Ostrowskiej, założyciel muzeum regionalnego. Urodził się 10 września 1908 roku w Warszawie.

Wyższe seminarium Duchowne ukończył w Płocku w 1935 roku (...) W latach 1940 – 1942 był wikariuszem Obrzytu. 23 kwietnia 1942 roku został już po raz drugi aresztowany przez hitlerowców. Więziony był w Pułtusku i Działdowie a 6 listopada 1942 roku w Dachau. Poddawano go eksperymentom pseudomedycznym. Zwolniony z obozu 29 kwietnia 1945 roku. Po wyzwoleniu prowadził działalność duszpasterską w skupiskach polskich na terenach Niemiec, a następnie otrzymał nominację na kapelana I Samodzielnej Brygady Spadochronowej Polskich Sił Zbrojnych na Zachodzie.

Do Polski wrócił 10 sierpnia 1947 roku. Aresztowany w 1949; w 1950 skazany przez Sąd Wojskowy na 8 lat więzienia. W 1953 roku został ułaskawiony przez Radę Państwa i zwolniony z więzienia.

W Porębie rozwijał szeroką działalność społeczną na rzecz ratowania wytworów kultury Puszczy Białej. W tutejszej dzwonnicy zgromadził okazałe zbiory, które obejmowały narzędzia pracy, meble,

ceramikę, tkaniny, odzież, malarstwo, rzeźbę. Około 1970 roku doprowadził do otwarcia muzeum regionalnego.

Interesował się wszelkimi przejawami działalności naukowo-regionalnej: archeologicznej, historycznej, publicystycznej i kolekcjonerskiej. Przygotował monografię Poręby i okolic, ale los tego opracowania nie jest dotychczas znany. Zorganizował m.in. wycieczkę mieszkańców tej ziemi na miejsce bitwy pod Pecynką (koło Długosiodła), gdzie odczytał wzruszający apel poległych.

Zmarł nagle 16 lipca 1982 roku (odpust parafialny) w zakrystii kościoła w Porębie (...)

Historyk dziewiętnastowieczny opisał Porębę w słowniku geograficznym Królestwa Polskiego i innych krajów słowiańskich, Tom VIII, Warszawa 1887 gdzie czytamy: „Poręba parafia i gmina, powiat ostrowski nad rzeką Tuchelką. Posiada kościół, szkołę początkową, 114 domów, 879 mieszkańców i dwa wiatraki. Kościół obecny wzniesiony ze składek parafian w 1880 r., konsekrowany w 1883 roku. Kościół i parafię założył tu w 1639 roku Stanisław Łubecki biskup płocki; na miejscu starego nowy z drzewa wzniosł w 1780 roku biskup Michał Poniatowski. Poręba jako wieś czynszowa wchodziła w skład dóbr biskupów płockich dóbr narodowych Brok. Wieś posiadała przywileje biskupie z 1755r., 28 stycznia 1796r. i 29 maja 1797 r. mocą których włościanie otrzymali wolność uprawianych przez siebie gruntów, wolność krugowania lasów na łąki i pola, prawo ścinania drzewa na barcie, budowę i polowania, wyłączając wielkiego zwierza. Byli wolni od podatków, szarwarku, dziesięciny i odbywania podróży; obowiązani byli do opłat 60 złp z włóki chełmińskiej, 3 jarząbków za każdą rusznicę i rączkę miodu z boru.

W 1858 roku urządzono wieś kolonialnie (powstały Kocęby, Poręba Średnia) na 1156 mr, 200 prętów utworzono 51 osad rolnych po 19 – 20 mórg, 20 ogrodów po 5 mórg, nadto szpital, szkołę, osadę kowalską i karczemną. W skład parafii wchodzi: Białełoto, Budykierz, Dudowizna, Dybki, Osuchowo, Poręba, Przyjmy, Tuchlin, udrzyj i Udrzynek.

Poręba gmina z urzędem we wsi Nagoszewo ma 5375 mieszkańców i 32935 mórg obszaru, w tym 20835 mórg lasów. W gminie są dwie szkoły, 7 smolarni. W skład gminy wchodzi: Bojany, Centka, Choboty, Dudowizna, Dudy, Dybki, Grabownica, Kacpury, Kuskowizna, Laskowizna, Nagoszewo, Osuchowo Nowe, Osuchowo Stare, Pałka, Poręba, Przyjmy, Puzdrowizna, Rakarz, Sagoje, Turka i Wiśniewo”

Powyższy cytat świadczy o wielkości (niegdyś) Poręby.

### **3. Charakterystyka środowiska przyrodniczego na tle gminy**

#### **3.1. Ukształtowanie powierzchni i geomorfologia**

Miejscowości będące przedmiotem opracowania podobnie jak gmina Brańszczyk położone są (wg Kondrackiego) w obrębie dwóch mezoregionów fizyczno – geograficznych:

- Międzyrzecza Łomżyńskiego (stanowiącego część makroregionu Niziny Północnomazowieckiej), położonego w widłach dolin Narwi i Bugu. W części południowej mezoregionu rzeźba jest monotonna i płaska. Stanowią ją równiny sandrowe, znaczące liczne przepływy wód roztopowych ku dolinie Bugu. Generalnie piaszczysta wysoczyzna polodowcowa opada stromą krawędzią (do 18m) ku dolinie Bugu.
- Doliny Dolnego Bugu (stanowiącej część makroregionu Niziny Środkowomazowieckiej). Mezoregion ten stanowi odcinek doliny między Małkinią (na wschód od obszaru), a Kotliną Warszawską. Ma zróżnicowaną szerokość i obejmuje łąkową terasę zalewową oraz akumulacyjną terasę nadzalewową, lokalnie nadbudowaną zalesionymi wydmami.

W granicach sołectwa Poręba Średnia wyróżnić można następujące formy morfologiczne:

a) Pagóry wydymowe w obrębie terasy nadzalewowej i wysoczyzny – formy o różnych kształtach, wysokości względnej średnio ok. 5 - 6m, miejscami do ok. 8 - 10m zbudowane z piasków eolicznych, luźnych, podatnych na przemieszczanie (pokryte lasem, nieliczne zabudowane).

Stanowią istotny element podnoszący wartość krajobrazową terenu. Jako formy wymagające ochrony wskazane są do zabezpieczania przed niszczeniem spowodowanym uruchamianiem piasków w wyniku m. in. pozbawiania ich szaty roślinnej, eksploatacji piasku, zabudowy.

b) Wysoczyznowa krawędź erozyjna – północny stok doliny Bugu.

Jest to najbardziej urozmaicona i najatrakcyjniejsza w obrębie terenu gminy forma rzeźby. Tworzy stok o zróżnicowanych wysokościach (dochodzących do 5-12m) i nachyleniach (od stosunkowo niewielkich spadków rzędu 10 – 15%, do powyżej 15%, a lokalnie stromych, podciętych skarp). Krawędź ta nie jest ciągła, lokalnie zanika w wyniku działania procesów denudacyjnych (rejon Brańszczyka, Udrzynka

w kierunku Poręby), miejscami rozcinają ją wąwozy, parowy i krótkie suche doliny oraz ciągi komunikacyjne. Zbudowana jest przeważnie z glin, na niektórych odcinkach z utworów piaszczystych. Powierzchnię skarpy częściowo porasta roślinność wysoka (prywatne lasy), częściowo jest ona zadarniona. Skarpa na odcinkach zbudowanych z glin i zarośnięta roślinnością jest w zasadzie odporna na działanie procesów erozyjnych, jednak po intensywnych deszczach i roztopach jest narażona na niszczenie w wyniku szeregu procesów: erozji wodnej i denudacyjnych.

Ta forma rzeźby wymaga szczególnej ochrony poprzez utrwalanie jej powierzchni zielenią, zadarnianie, zakrzewianie oraz nie zabudowywanie jej podnóży i stoków. Najważniejsze jego zagospodarowanie, to wprowadzanie zieleni zabezpieczającej górną krawędź skarpy przed procesami niszczącymi, tworzenie punktów widokowych w miejscach najbardziej atrakcyjnych, łączenie ich ciągami spacerowymi (w obrębie miejscowości letniskowych) i ścieżkami rowerowymi (na terenach otwartych).

c) Wysoczyzna morenowa – posiada charakter silnie zdenudowanej wysoczyzny polodowcowej przemodelowanej przez wody fluwioglacjalne, które zatarły starsze formy lodowcowe, a następnie akumulowały swoje osady w postaci pokryw sandrowych.

Generalnie wysoczyzna jest nachylona ku południowi (ku dolinie Bugu). Jest ona wyniesiona na wysokość rzędu 105 – 115m n.p.m. W części południowej i środkowej ma charakter płaskiej powierzchni (deniwelacje ok. 3m), a lekko falistej w części północno-zachodniej, północnej i wschodniej, w rejonie Udrzynka (deniwelacje w granicach 3 - 7m). Spadki terenu w zasadzie nie przekraczają 5%. Powierzchnię wysoczyznową rozcinają dwie doliny cieków: Tuchełki i Strugi. Urozmaiceniem powierzchni są również liczne dolinki i zagłębienia denudacyjne o podmokłym lub zabagnionym dnie, a także pagórki wydymowe (rozległe i niezbyt wysokie) w zachodniej i północnej części gminy.

Ze względu na obecność na powierzchni lub niekiedy w płytkim podłożu gruntów półprzepuszczalnych i wiążące się z tym niekorzystne stosunki wodne dla gospodarki rolnej, a lokalnie ze względu na płycej utrzymujące się poziomy wód, również w utworach piaszczystych (warunki naturalne objawiają się nadmiernym uwilgoceniem warstw gruntów przypowierzchniowych, lokalnie do okresowej stagnacji wód na powierzchni włącznie), niezbędne było przeprowadzenie regulacji stosunków wodnych dla potrzeb rolniczego użytkowania gleb, zarówno gruntów ornych, jak i trwałych użytków zielonych w dolinach.

Stosunki wodne na obszarze dolinnym zostały uregulowane dzięki zmeliorowaniu poprzez wybudowanie sieci i rowów otwartych.

### **3.2. Klimat i warunki arosanitarne**

Pod względem klimatycznym obszar sołectw Poręba Średnia należy podobnie jak i cała gmina do regionu Krainy Wielkich Dolin, do tzw. Dzielnicy Podlaskiej. Charakteryzuje się on kontynentalizacją klimatu przejawiającą się w dużej amplitudzie średnich rocznych temperatur, dość nagłymi przejściami w porach roku, niezbyt wielką ilością opadów. Średnia temperatura roczna wynosi 7,1 – 7,2 °C (stycznia około -3,5°C, lipca na poziomie +18°C), średnie opady roczne – ok. 550mm (przy czym na okres wegetacyjny przypada średnio 64% rocznej sumy opadów), długość okresu wegetacyjnego 200 - 210 dni średnio w roku, czas zalegania pokrywy śnieżnej – ok. 80 - 87 dni, termin rozpoczęcia prac polowych – koniec marca. Średnia wartość wilgotności względnej w okresie roku wynosi ok. 80%, przy czym warunki wilgotności są znacznie wyższe w obrębie dolin, niż na terenach wyniesionych. Wskutek podwyższonej wilgotności istnieje na terenach niżej położonych tendencja do tworzenia się mgieł lokalnych.

Najkorzystniejsze warunki klimatyczno-zdrowotne występują w obrębie:

terenów otwartych wysoczyzny – na obszarach o korzystnej ekspozycji południowej – dobre nasłonecznienie, dobre warunki termiczne, znaczne wyniesienie ponad dno doliny – dobre przewietrzanie terenu, dobre warunki wilgotnościowe, rzadkość występowania mgieł.

Średnio korzystne warunki występują na obszarze:

terasy nadzalewowej – średnie warunki (gorsze warunki termiczne, wilgotnościowe, solarne), wzbogacają je siedliska borów sosnowych, stwarzające specyficzny zdrowy mikroklimat, dogodny dla rozwoju funkcji rekreacyjnej, terenów wysoczyzny otoczonych lasami i terenów silnie zalesionych – utrudnione, niedostateczne przewietrzanie obszarów, słabe nasłonecznienie, często występujące mgły poranne, znaczna wilgotność,

Niekorzystne lub mało korzystne warunki topoklimatyczne posiadają: terasa zalewowa doliny Bugu, Tuchełki i Strugi – strefy częstych inwersji termicznych (zalegania lub spływu chłodnych mas powietrza), złe warunki solarne i wilgotnościowe, częste mgły i przymrozki, obszary o charakterze korytarzy wentylacyjnych, boczne dolinki i obniżenia w obrębie wysoczyzny – również częściowo narażone na inwersje, o gorszych warunkach solarnych i wilgotnościowych. Spełniają rolę rynien grawitacyjnego spływu chłodnych mas powietrza i wód okresowych ku dolinie.

Generalnie warunki aerosanitarne na terenie miejscowości są bardzo dobre. Brak jest obiektów, które mogłyby wiążąco wpływać na pogorszenie stanu czystości powietrza. Jedynymi lokalnymi źródłami zanieczyszczeń powietrza są kotłownie nielicznych obiektów produkcyjnych, usługowych i gospodarstw indywidualnych oraz ponadlokalne drogi, głównie droga krajowa nr 8 relacji Warszawa - Białystok, o dużym nasileniu ruchu pojazdów, w tym dużym udziale ciężkich oraz droga wojewódzka nr 694 przechodząca przez środek obu miejscowości nie stanowi obecnie tak dużego zagrożenia. Okresowe uciążliwości wywołane skumulowaną emisją z palenisk gospodarstw domowych i pogorszenie standardów aerosanitarnych mogą wystąpić na terenach niżej położonych (inwersyjnych), zwłaszcza na terasie nadzalewowej oraz w rejonach mało otwartych na przewietrzanie, w sytuacji niekorzystnych warunków pogodowych (słabe wiatry lub cisze, inwersje termiczne), zwłaszcza w okresach zimowych (grzewczych).

### 3.3. Wody powierzchniowe i podziemne

Wody powierzchniowe i podziemne

Gmina Brańszczyk leży w zlewni Bugu. Tylko jej północne skrawki należą do zlewni Narwi. Dział wodny III stopnia pomiędzy zlewnią Bugu, a zlewnią Narwi przebiega równoleżnikowo na północy gminy.

Teren odwadniany jest więc przez rzekę główną Bug, jej dopływy: Strugę i Tuchełkę oraz ich dopływy i rowy dolin bocznych w obrębie wysoczyzny i terasy nadzalewowej. Sieć dolinna w obrębie wysoczyzny jest dość silnie rozwinięta. Główne rzeczki: Struga i Tuchełka posiadają licznie rozgałęzione odnogi dolin bocznych, którymi płyną drobne ciekły, a w większości aktualnie rowy melioracyjne. Istotnym elementem wód powierzchniowych są liczne rozlewiska, podmokłe łąki i bagniska, pełniące rolę naturalnych zbiorników retencyjnych. Obniżenia terenowe o utrudnionych warunkach odpływu powierzchniowego i słabej przepuszczalności gruntów odwadniane są miejscami sztucznie, poprzez system rowów melioracyjnych. Znaczna część wód opadowych infiltruje też w głąb piaszczystych utworów przepuszczalnych i jest drenowana ku dolinie Bugu.

Wody powierzchniowe stojące reprezentowane są przez jedyne w gminie i w całym powiecie zarejestrowany zbiornik retencyjny w centrum miejscowości Brańszczyk, w sąsiedztwie parku zabytkowego, na lewym brzegu rzeki Struga. Jego zadaniem jest retencjonowanie wody w okresie dużych spływów powierzchniowych, dostarczanie wody do nawodnień w okresach suszy oraz funkcja rekreacyjna dla mieszkańców.

Problem czystości wód powierzchniowych jest problemem ponadlokalnym. Rzeka Bug niesie wody ponadnormatywnie zanieczyszczone. Od szeregu lat (1988-96) prowadzi wody pozaklasowe (NON). Pośrednim źródłem zanieczyszczeń Bugu są jego dopływy, na odcinku przebiegającym przez gminę do Bugu uchodzi rzeka Tuchielka i Struga. Należy zwrócić uwagę na fakt, iż od 1998r. badania czystości Bugu stwierdzają poprawę stanu jego czystości. Poprawa stanu czystości wody w rzece może nastąpić jedynie w wyniku współdziałania władz wszystkich powiatów leżących w obrębie zlewni Bugu, a także współpracy międzynarodowej (wody Bugu dopływają do Polski znacznie zanieczyszczone) na rzecz poprawy gospodarki wodno-ściekowej terenu. Dobrym pomysłem byłoby uczestnictwo w kontaktach transgranicznych na rzecz stworzenia wspólnych projektów / np. w ramach Programu INTERREG finansowanego z UE / mających za główny cel poprawę czystości rzeki Bug.

Na stan czystości rzek duży wpływ, oprócz zanieczyszczeń niesionych z innych obszarów położonych w wyższych partiach zlewni, mają również znaczny wpływ spływy powierzchniowe nawozów mineralnych i środków ochrony roślin stosowanych w rolnictwie. Wody Bugu i jego dopływów są wykorzystywane do celów rolniczych, potrzeb hodowli ryb oraz rekreacyjnych. W obrębie zlewni występuje szereg atrakcyjnych turystycznie wartości przyrodniczych. Te czynniki predestynują do skutecznych działań w obszarze zlewni, w kierunku poprawy czystości wód rzeki do osiągnięcia

wymaganej I klasy. Brak jest rozpoznania czystości wód pozostałych rzek i cieków w gminie – należałoby stworzyć system kontroli i monitoringu w tym zakresie.

Wraz ze wzrostem zwodociągowania wsi, wzrasta zagrożenie dla czystości gleby i wód w związku z tym władze gminne wykonały w ostatnich latach pełną sanitację całego kompleksu wsi; Poręba Średnia, Poręba Kocęby, Udrzynek i Udrzyn kompleksowo rozwijając system kanalizacji sanitarnej wraz z oczyszczalnią ścieków. Inwestycje zostały wykonane przy współfinansowaniu środków przedakcesyjnych SAPARD i z Wojewódzkiego Funduszu Ochrony Środowiska w Warszawie.

Zagrożenia powodziowe

Ze względu na swoje położenie miejscowości Poręba Średnia i Poręba Kocęby nie są zagrożone powodzią. W okresie roztopów wiosennych i wzmożonych opadów deszczu mogą wystąpić lokalne podtopienia.

Problemem ten ma miejscowość Brańszczyk jak i część gminy gdyż często zagrożona jest powodzią w dolinie Bugu. Rzeka Bug charakteryzuje się nieregularnością hydrologiczną. Roztopy w dorzeczu rozpoczynają się najpierw w jej górnym biegu, później w środkowym i ujściowym. Taka sytuacja stwarza wysokie fale powodziowe. Amplituda wahań poziomu wód wynosi średnio w granicach 4 do 4,5 m. Najwyższe stany występują w miesiącach marzec – kwiecień. W okresach katastrofalnych wody wylewają na terasę nadzalewową.

Wobec faktu, że Bug należy do jednej z nielicznych rzek dzikich, nie zagospodarowanych i w małym stopniu zabezpieczonych obwałowaniami, stwarza ona ludności zamieszkałej w dolinie liczne kłopoty poprzez częste zalewanie domów i gospodarstw. Prognozowany zasięg zagrożenia powodziowego w gminie wynosi: ok. 2500ha powierzchni zalewowych oraz 374 osoby zagrożone (wg „Strategii zrównoważonego rozwoju powiatu wyszkowskiego – raportu diagnozy stanu powiatu – sierpień 2001r.”).

Występujące tu wezbrania powodziowe zaliczane są do powodzi opadowych oraz roztopowozatorowych. Wezbrania powodziowe roztopowe (z wyjątkiem zatorowych) przypadają na III dekadę marca i I połowę kwietnia. Na Bugu w okresie zimowo-wiosennym kilkakrotnie każdego roku notuje się przekroczenie stanu ostrzegawczego, a czasem i alarmowego na niewielką skalę.

Najgroźniejsze są jednak powodzie nie opadowe, ale powodzie zatorowe.

Są one trudne do przewidzenia.

Zagrożenia powodziowe są problemem powodującym znaczne ograniczenia terenu dla rozwoju budownictwa mieszkaniowego także w ośrodku gminnym.

Toteż w celu przeciwdziałania powodziom w gminie wybudowano w latach 80-tych wały przeciwpowodziowe o łącznej długości 9280 mb, które chronią 2530 ha użytków rolnych we wsiach Budy Stare, Tuchlin, Udrzynek i Udrzyn. Przewiduje się budowę dalszego odcinka wałów. Pilną potrzebą jest zwłaszcza budowa wału na odcinku Budy – Brańszczyk (ok.4000mb). W strefie zagrożenia powodziowego znajduje się duży teren budownictwa letniskowego we wsi Brańszczyk-Nakieł, który nie zostanie ochroniony projektowanym wałem.

Nie wskazana jest natomiast regulacja doliny, gdyż przebiega ona w terenach o cennych wartościach przyrodniczo – krajobrazowych, wskazanych do ochrony.

Cała gmina leży w obrębie GZWP nr 215A. Jest to zbiornik porowy, o warstwie wodonośnej w utworach triasowych i średniej głębokości ujęć ok. 180 m. Ze względu na naturalne zabezpieczenia od wpływów z powierzchni, nie jest on objęty strefą ochrony. Jest to piętro wodonośne nie użytkowane przez ujęcia funkcjonujące na terenie gminy.

Tak więc teren całej niemal gminy leży w strefie wysokiej ochrony (OWO) GZWP. Nakłada to na władze gminy szczególną troskę o ochronę wód podziemnych polegającą na zakazie lokalizacji inwestycji mogących wpływać negatywnie na stan czystości gruntów

i wód, takich jak: wysypiska bez odpowiednich zabezpieczeń podłoża, inwestycje związane z transportem i magazynowaniem substancji ropopochodnych oraz innych toksycznych, stacje paliw bez specjalnych izolacji podłoża i innych. Gospodarowanie rolne na obszarze OWO wymaga ustalenia właściwych zasad nawożenia gleb i stosowania środków ochrony roślin. Inwestycje w tym obszarze powinny być realizowane przy zastosowaniu wszelkich zabezpieczeń technicznych dla ochrony środowiska, szczególnie wód.

W gminie prowadzone są systematyczne badania jakości zwykłych wód podziemnych w ramach krajowego monitoringu w otworze obserwacyjno-pomiarowym w ujęciu czwartorzędowym na terenie Domu Pomocy Społecznej dla Przewlekłe Chorych w Brańszczyku. Wg badań z 1998r. wody tego ujęcia znajdowały się w klasie Ib, co oznacza, że są to wody o wysokiej jakości. Ujmowana

warstwa wodonośna III poziomu występuje tu na głębokości 55,3 – 90m. Stanowią ją piaski drobno i średnioziarniste. Wydajność maksymalna wynosi 44,72m<sup>3</sup>/h. Wydajność ujęć na terenie gminy waha się w granicach 25 - 75 m<sup>3</sup>/h.

### 3.4. Surowce mineralne

Na terenie miejscowości Poręba Średnia i poręba Kocęby nie występują udokumentowane złoża surowcowe, ujęte w „Bilansie zasobów kopalin i wód podziemnych w Polsce – wg stanu na 31.12.2000r.”

Jedynie na terenie wsi Brańszczyk zlokalizowane jest złożo surowców ilastych ceramiki czerwonej (gliny, ility) „BRAŃSZCZYK” o zasobach ustalonych na dzień 1.06.57r. wielkości 69 755m<sup>3</sup>. Zlože to występowało w trzech obszarach.

### 3.5. Gleby i rzeźba terenu

Na obszarze gminy dominują generalnie gleby słabe, wykształcone na podłożu piaszczystym w obrębie wysoczyzny. Ich wartość rolnicza jest dość słaba, należą do kompleksów żytnich słabych i najslabszych (żytnio-tubinowego), lokalnie tylko żytniego dobrego, a w klasyfikacji bonitacyjnej do V lub VI klasy.

W rejonie Brańszczyka oraz Nowego Brańszczyka na obszarach wysoczyznowych występują w większych obszarowo zespołach gleby zaliczane do dobrych, tj. III klasy bonitacyjnej.

Gleby także dobre klasy IV, chronionej przed zmianą użytkowania występują w rejonie Brańszczyka.

Gleby klas średnich IVa i IVb występują w zwartych kompleksach jedynie w południowej części gminy (sołectwa: Brańszczyk, Nowy Brańszczyk, Turzyn, Trzcianka, Niemiry, Przyjmy).

W rejonie Nowego Brańszczyka, Niemirów i Przyjm występują niewielkie płyty gleb chronionych IIIa i b klasy bonitacyjnej (ok. 1,5% ogólnej powierzchni użytków rolnych).

Większą część den dolinnych zajmują słabe i średnie użytki zielone klas V – VI, które zajmują prawie 22% powierzchni użytków rolnych. Gleby chronione III (ok.0,5%) i IV (powyżej 12% powierzchni użytków rolnych) klasy bonitacyjnej występują w rejonie Bud Starych, częściowo Brańszczyka, Przyjm i Udrzyna.

Rejon północno wschodni gminy (głównie sołectwa Poręba Średnia i Poręba Kocęby) charakteryzuje duży udział gleb klasy V i VI a tylko w niewielkich kilku kompleksach pojawiają się gleby klasy IV.

Rzeźba terenu jest urozmaicona.

Rzeźba i budowa geologiczna generalnie nie stwarzają w sposób znaczący barier

w zainwestowaniu terenu. Ograniczeniem są obszary o założonych systemów irygacyjnych oraz dolina rzeki Tuchełka.

Brak jest surowców mineralnych o znaczeniu ponadlokalnym, istniejące surowce służą potrzebom budowlanym mieszkańców obszaru.

Z punktu widzenia warunków klimatycznych dogodne warunki dla zabudowy mieszkaniowej.

Dna dolin najbardziej są wskazane pod dotychczasowe wykorzystanie, tj. pod łąki i pastwiska.

Ochrona powierzchni ziemi.

Cała gmina objęta jest obecnie zorganizowanym systemem wywozu z segregacją nieczystości stałych. Jednakże nie posiada własnego wysypiska odpadów, korzysta z usług Mazowieckiego Przedsiębiorstwa Komunalnego sp. z o.o. z Ostrołęki.

Istniał plan zorganizowania gminnego wysypiska odpadów stałych na gruntach wsi Trzcianka, w obrębie terenu po byłej kopalni żwiru i piasku w sąsiedztwie istniejącego zakładu produkcyjnego – Wytwórni Mas Bitumicznych. Powinno się tam prowadzić składowanie selektywne odpadów (selektywne gromadzenie odpadów w zagrodach, selektywny wywóz odpadów do punktów przerobu surowców wtórnych i na wysypisko, selektywne składowanie i unieszkodliwianie odpadów na wysypisku). Po zakończeniu eksploatacji wysypiska teren powinien zostać zrehabilitowany poprzez zadrzewienie. Plan ten został zaniechany gdyż spotkał się ze zdecydowanym protestem mieszkańców wsi Trzcianka.

Problemem gminy pozostają obecnie dzikie wysypiska, które zanieczyszczają lokalnie tereny leśne, zagłębienia poeksploatacyjne, skarpy dolin. W tej sprawie należy podjąć działania w zakresie edukacji ekologicznej w szkołach oraz prowadzić działalność propagandową w mediach na temat

szkodliwości tego zjawiska. Należy wzbudzić w lokalnej społeczności poczucie wspólnego dobra na rzecz ratowania „swojej lokalnej małej ojczyzny” przed jej degradacją.

### 3.6. Szata roślinna i świat zwierząt

Morfologiczny podział gminy i uwarunkowania przyrodnicze odzwierciedlają intensywność pokrycia terenu szatą roślinną, zwłaszcza zielenią wysoką.

W obszarze gminy szata roślinna jest zróżnicowana pod względem jakości, intensywności i rangi.

Mało zróżnicowana rzeźba terenu: rozległe i płaskie, często podmokłe doliny

z jednej strony oraz pokrywy utworów piaszczystych z drugiej, spowodowały, że blisko 62% powierzchni gminy zajmują zbiorowiska roślinne o dużym potencjale biotycznym.

Lasy stanowią w gminie znaczną powierzchnię (45,7%) i są jednocześnie najważniejszą grupą zbiorowisk pod względem walorów krajobrazowych, ekologicznych i przydatności gospodarczej.

Hydrologicznie obszary leśne gminy położone są w zlewni Bugu i Narwi. Przez tereny lasów przepływają: rzeczka Struga i Truchetka oraz niewielkie bezimienne ciek wodne i rowy melioracyjne. Mimo, że teren lasów jest stosunkowo ubogi w ciek wodne, występuje tu dość dużo śródleśnych oczek wodnych i bagienek, tworzących niewielkie naturalne zbiorniki retencyjne, korzystnie wpływające na biocenozę leśną.

Gleby nadleśnictwa wytworzyły się głównie na piaskach rzeczno – lodowcowych oraz wydmach o różnym stopniu żyzności i wilgotności.

Dominującymi typami siedliskowymi w lasach gminy są bór mieszany świeży, bór świeży i las mieszany świeży. W obniżeniach dolinnych dominują ols i las wilgotny.

Najcenniejszymi drzewostanami są tu drzewostany sosnowe. Występuje tu cenny rodzimy ekotyp sosny wywodzący swój rodowód z pierwotnych lasów Puszczy Białej.

W obszarze gminy występują także lasy ochronne: wodochronne, lasy na stałych powierzchniach badawczych i doświadczalnych oraz wyłączane drzewostany nasienne. Pozostałe to lasy gospodarcze.

Obecnie, w związku z brakiem przemysłu i ekstensyfikacją rolnictwa, głównym zagrożeniem dla lasów gminy jest coraz częstsze przeznaczanie terenów leśnych na cele nieleśne – głównie mieszkaniowe. Warunki przyrodnicze terenu i sposób jego użytkowania przesądziły o charakterze krajobrazu, w którym oprócz kompleksów leśnych dominują obszary pól uprawnych, poprzecinane kępami śródpolnych zadrzewień i pasmami drzew przydrożnych.

Cenną grupę roślinności stanowią zbiorowiska roślinności źródłiskowej, wodnej, bagiennej i łąkowej, towarzyszącej liczny strugom, rowom i rzekom. Dominują tu siedliska łąkowe i łąkowe z olchą, wierzbą i topolą oraz rozległe obszary łąk poprzetykane kępami zieleni krzewiastej. W zagłębieniach bezodpływowych wykształciły się torfowiska niskie. Doliny cieków użytkowane są głównie jako łąki kośne i pastwiska. Równinne wyniesienia użytkowane są jako grunty orne.

Szczególny charakter pod względem intensywności szaty roślinnej ma dolina Bugu, która stanowi fragment rozległych, zwartych kompleksów leśno-łąkowych. W dolinie dominują rozległe łąki, zarośla łąkowe, lokalnie niezwykle cenne pod względem walorów przyrodniczych - lasy olchowe. Będąc ciekawym obiektem krajobrazowym spełniają również istotną rolę retencyjną oraz ostoi ptactwa i zwierząt. Wskazane są do bezwzględnej ochrony przed degradacją, zwłaszcza zmianą stosunków wodnych, zmieniających naturalne warunki siedliskowe. Lasy łąkowe i olsy są naturalnymi zbiornikami wody. Spory ich fragment występuje na północ od wsi Budy Nowe. Pełnią one funkcje wodochronne.

Zróżnicowanie siedliskowe i środowiskowe decyduje o jego wysokich walorach krajobrazowych, fitosocjologicznych i faunistycznych. Zarówno lasy olszowe, jak i roślinność torfowa stwarzają liczne dogodne nisze ekologiczne dla ptactwa i zwierząt wodno-błotnych, co znajduje odzwierciedlenie w planach utworzenia tu rezerwatu ornitologicznego. Świat ptaków w dolinie Bugu jest szczególnie różnorodny. Występuje też wiele gatunków ssaków, m.in. bobry których populacja ostatni wzrasta) zające, lisy, jelenie, sarny, łosie, dziki, gadów, jak np.: jaszczurka zwinka, gniewosz płamisty, żmija zygzakowata i innych przedstawicieli fauny.

Występuje tu szereg chronionych i rzadkich gatunków flory (m.in. widłak jałowcowaty, podkolan biały, porzeczka czarna, czermień błotna, nerecznica i inne) oraz pospolitych, jak: jałowiec pospolity, kruszyna pospolita i leszczyna, grzyby, borówki, jagody – czernica i brusznica, maliny, jeżyny i poziomki.

Cała zieleń, ze względu na jej przyrodniczą rolę powinna być utrzymana, podlegać ochronie przed wycinaniem, niszczeniem oraz zabiegom pielęgnacyjnym.

Powinno dążyć się do zwiększenia lesistości obszarów okresowo zalewowych i mających niską przydatność rolniczą. Można tu wykorzystać dostępne programy wspierające zakładanie i pielęgnację upraw leśnych przez osoby zainteresowane.

### **3.7. Walory turystyczne i kulturowe Poręby Średniej i Poręby Kocęby**

Walory przyrodniczo-krajobrazowe miejscowości i otaczających ją obszarów leśnych i bliskość rzek Tuchielki i Bugu predysponują teren do większego wykorzystania turystyczno-wypoczynkowego. Obydwie Poręby można zakwalifikować jako miejscowości letniskowe i wypoczynkowe, w oparciu o kwatery prywatne, wskazana do zorganizowania punktu informacji turystycznej i stacji turystycznej, Stworzenie infrastruktury turystycznej w postaci: punktów informacji turystycznej, schronisk młodzieżowych, stacji turystycznych, hoteli, pensjonatów, pokoi do wynajęcia, kempingów urządzonych, pól biwakowych i namiotowych, ośrodków wypoczynkowych, parkingów, obiektów sportowych, stanic i przystani wodnych, plaż i kąpielisk / dotyczy miejscowości położonych bezpośrednio nad rzeką Bug / jest szansą dla rozwoju gminy, której walory przyrodnicze są atutem dla tej funkcji.

„Moda” na działki letniskowe spowodowała intensywną zabudowę brzegów rzeki i doliny domkami letniskowymi, stwarza zagrożenie dla czystości rzeki, zmusza do zastosowania odpowiednich systemów zagospodarowania i redukcji szkodliwych substancji w ściekach bytowo – gospodarczych. Zagospodarowanie przystani wodnych, stanic i wyznaczenie szlaków wodnych w powiązaniu ze szlakami pieszymi na terenie Puszczy Białej oraz promocja regionu może być istotnym elementem ożywienia tego obszaru.

Dzięki dogodnemu położeniu geograficznemu, rozbudowanej infrastrukturze technicznej, walorom krajobrazowym i czystym ekologicznie terenom, miejscowości przygotowane są do podejmowania gości, turystów i inwestorów.

W związku z niewielkim zanieczyszczeniem środowiska oraz dużym potencjałem przyrodniczym na terenie gminy istnieje możliwość rozwoju agroturystyki.

Na wysokie wartości historyczno - kulturowe figurujące w rejestrze zabytków Wojewódzkiego Konserwatora Zabytków, zasługują zabytkowy kościół dzwonnica, cmentarz i brama cmentarna.

Na rozległych w tym rejonie obszarach leśnych, występują liczne kapliczki i miejsca poświęcone walkom ostatnich wojen i powstań narodowowyzwoleńczych.

Miejscowości leżą na terenie obszaru funkcjonalnego „Zielone Płuca Polski”, utworzonego na podstawie porozumienia dawnych 5 województw Polski północno-wschodniej, podpisanego w Białowieży 13 maja 1988r., potwierdzonego w grudniu 1990r. Celem porozumienia jest realizacja idei ekorozwoju, tj. harmonijnego rozwoju społeczno-gospodarczego obszaru wraz z racjonalnym wykorzystaniem walorów środowiska przyrodniczego i zasobów kulturowych. Rozwój obszaru odbywać się powinien poprzez:

- racjonalne wykorzystanie i gospodarowanie zasobami i walorami przyrody, nie dopuszczając do ich degradacji i zubożenia,
- rozwój rolnictwa ekologicznego i lokalne przetwórstwo wysokiej jakości produktów rolnych, ziół i produktów pszczelarskich,
- turystykę specjalistyczną, wypoczynek, lecznictwo sanatoryjne,
- racjonalne gospodarowanie wodą,
- energooszczędne inwestowanie z wykorzystaniem lokalnych źródeł,
- gospodarkę leśną uwzględniającą środowiskową funkcję lasów,
- kultywowanie i ochronę różnorodności kulturowej.

Inicjatorzy porozumienia wiążą realizację koncepcji Zielonych Płuc Polski

z założeniami Światowej Strategii Ochrony Przyrody oraz rozwijaniu na tej podstawie działalności i współpracy gospodarczej, naukowej i turystycznej w skali krajowej i międzynarodowej.

Ponadto Poręba Średnia i Poręba Kocęby objęta jest Europejską Siecią „NATURA – 2000” - obszar specjalnej ochrony ptaków obejmujący teren Puszczy Białej.

### **3.8. Synteza uwarunkowań środowiskowych**

Z analizy stanu istniejącego środowiska przyrodniczego miejscowości, jego naturalnych cech, walorów i zasobów, a także zagrożeń urbanizacyjnych, zarówno dla tego obszaru, jak i środowiska życia człowieka, wynika szereg uwarunkowań i wniosków.



Miejscowości Poręba Średnia i Poręba Kocęby mają charakter rolniczy. Charakteryzują ją gospodarstwa indywidualne, najczęściej średniej i małej wielkości. Grunty rolne należą tu w większości do słabych klas jakości. Płytko występujące wody gruntowe w obrębie obniżen doliny Tuchełki tworzą warunki przyrodnicze dla rodzimych użytków zielonych, które zajmują stosunkowo duże powierzchnie. Jednak, zwłaszcza na glebach piaszczystych, z punktu widzenia potrzeb rolnictwa, występują deficyty wody. Również naturalne warunki nie predysponują do tworzenia się gleb o wysokich klasach bonitacyjnych. Mimo tego jedną z przesłanek rozwoju miejscowości powinno być nadal rolnictwo, a szczególnie jego intensyfikacja w rejonie środkowym, gdzie występuje największy potencjał dobrych gleb. Wskazany jest rozwój rolnictwa w kierunku upraw ekologicznych, racjonalizacja stosowania nawozów sztucznych i chemicznych środków ochrony roślin.

Drugą gałęzią działalności powinna być agroturystyka. Gdyż największymi atutami stanowiącymi o atrakcyjności są niewątpliwie walory przyrodnicze: czystość powietrza, bliskość rzeki, bogactwo runa leśnego i dzikiej zwierzyny oraz ostoja wielu gatunków ptaków (w tym liczne siedliska bociana), dukty leśne z oznakowanymi szlakami na wędrowki piesze, turystykę rowerową, konne przejażdżki. Meandry i zakola rzeczne dogodne na spływy kajakowe i sport wędkarski oraz tereny łowieckie stanowią bazę dla wszystkich rodzajów rekreacji, turystyki, sportu i czynnego wypoczynku. Poręba Średnia i Poręba Kocęby jest wyposażona w pełną infrastrukturę techniczną tj. sieć wodociągową, kanalizację z oczyszczalnią ścieków, sieć gazową oraz nowoczesną sieć telefoniczną, istnieje również pełne pokrycie zasięgu w zakresie telefonii komórkowej. Rejon ten ma także charakter letniskowy, z wieloma działkami rekreacyjnymi w sąsiednich miejscowościach Dudowizna i Udrzyn. Są tu dogodne warunki do rozwoju gospodarstw agroturystycznych.

W zagospodarowaniu obszaru gminy zakłada się rozwój rolnictwa ekologicznego, gospodarki leśnej i agroturystyki. W planach perspektywicznych omawianego terenu należy położyć duży nacisk na poprawę i stałą modernizację istniejącej infrastruktury technicznej wsi.

Bezwzględnym zakazem zabudowy powinny być objęte tereny zalewowe, chyba że zostaną skutecznie ochronione wałami przeciwpowodziowymi.

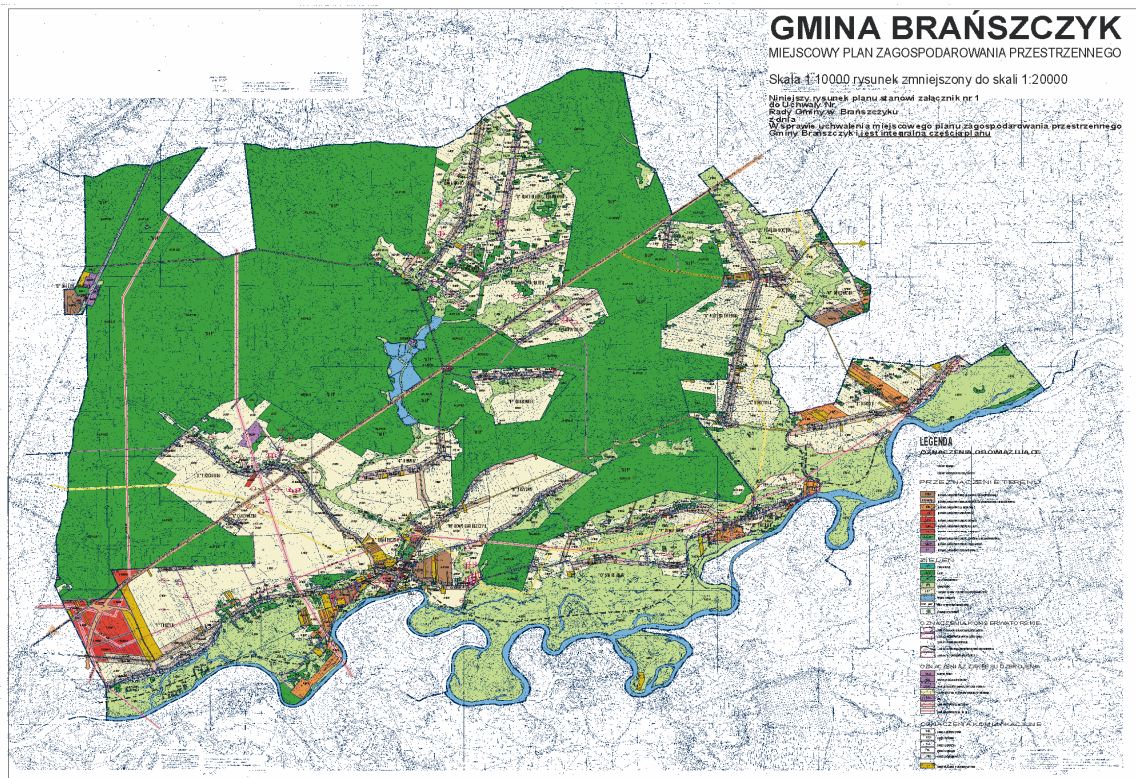
Wskazany jest zakaz zmniejszania powierzchni o dużym potencjale przyrodniczym (lasy, użytki zielone, wody powierzchniowe).

#### **4. Zagospodarowanie przestrzenne**

W miejscowym planie zagospodarowania przestrzennego gminy Brańszczyk jednostki planistyczne Poręba Średnia i Poręba Kocęby mają podobne przeznaczenie jak większość miejscowości na obszarze gminy. Wzdłuż głównych ciągów komunikacyjnych średnio w pasie około 60 m do 80 m obowiązuje zabudowa mieszkaniowa jednorodzinna i siedliskowa oraz usługowa dalsze tereny to użytki rolne lub zalesienia.

Obecnie tworzone jest Studium uwarunkowań i Kierunków Zagospodarowania Przestrzennego dla całego obszaru gminy Brańszczyk.

**Miejscowy plan zagospodarowania przestrzennego Gminy Brańszczyk uchwalono dnia 10 września 2004 roku uchwałą Rady Gminy w Brańszczuku Nr XXI/118/04**



Obszar planu, określony uchwałą Nr XXI/118/04 Rady Gminy Brańszczyk z dnia 10 września 2004 roku w sprawie przystąpienia do sporządzenia miejscowego planu zagospodarowania przestrzennego Gminy Brańszczyk wyznaczają granice administracyjne Gminy z wyłączeniem terenów zatwierdzonych uchwałą Nr XXVII/166/2001 Rady Gminy Brańszczyk z dnia 30 marca 2001r. i oznaczonych na rysunku planu symbolem PL.

#### Postanowienia ogólne planu

Ilekoć w niniejszej uchwale jest mowa o:

1. planie – należy przez to rozumieć niniejszy miejscowy plan zagospodarowania przestrzennego Gminy Brańszczyk, stanowiący przepis gminny.
2. rysunku planu – należy przez to rozumieć rysunek planu na aktualnej mapie sytuacyjno – wysokościowej w skali 1 : 10 000.

Obszarze – należy przez to rozumieć obszar objęty niniejszym planem, w granicach przedstawionych na rysunkach planu.

3. jednostce strukturalnej – należy przez to rozumieć obszary:

- a) sołectw oznaczonych na rysunku planu oraz w tekście niniejszej uchwały pełnymi nazwami oraz symbolami literowymi od A do Z,
- b) lasów państwowych oznaczonych symbolem literowym ALP.

4. jednostce planistycznej należy przez to rozumieć teren objęty niniejszym planem położony w danej jednostce strukturalnej oznaczony na rysunku planu symbolami liczbowymi i literowymi.

5. terenie - należy przez to rozumieć teren o określonym w planie przeznaczeniu, wyznaczony na rysunku planu liniami rozgraniczającymi oraz oznaczony symbolami (literami i cyframi).

6. działce – należy przez to rozumieć nieruchomość gruntową lub działkę gruntu, której wielkość, cechy geometryczne, dostęp do drogi publicznej oraz wyposażenie w urządzenia infrastruktury technicznej spełniają wymogi realizacji obiektów budowlanych wynikające z odrębnych przepisów i aktów prawa miejscowego.

7. przeznaczeniu podstawowym – rozumie się przez to określony w planie rodzaj przeznaczenia, które obejmuje nie mniej niż stosunek 60% powierzchni danego terenu.

8. przeznaczeniu uzupełniającym – należy przez to rozumieć określone rodzaje przeznaczenia, inne niż podstawowe, które uzupełniają przeznaczenie podstawowe.

9. powierzchni biologicznie czynnej – należy przez to rozumieć powierzchnię działki nie utwardzoną, z wytworzoną warstwą glebową, pokrytą trwałą roślinnością lub użytkowaną rolniczo, a także nawierzchnię trawiastą urządzeń sportowych – boisk, kortów itp.

10. usługach i działalności gospodarczej - rozumie się przez to:

a) usługi związane z zaopatrzeniem i bytowaniem mieszkańców wbudowane w bryłę budynku mieszkalnego lub wolnostojące na terenach mieszkaniowych.

b) usługi z grupy przedsięwzięć mogących znacząco oddziaływać na środowisko, dla których sporządzenie raportu może być wymagane, zgodnie z aktualnie obowiązującymi przepisami.

Celem regulacji zawartych w ustaleniach planu jest przekształcenie zainwestowania na obszarze gminy w sposób umożliwiający wyznaczenie nowych terenów budowlanych i poprawę ładu przestrzennego, przy minimalizacji wzajemnych konfliktów i optymalizacji korzyści, wynikających ze wspólnych działań.

## Ustalenia planu

Miejscowy plan zagospodarowania przestrzennego przedstawiono w jednostkach planistycznych.

Dla terenów plan ustala:

- 1) przeznaczenie terenów oraz inne ustalenia, zawarte na rysunku planu;
- 2) warunki zabudowy i zagospodarowania terenu:
  - c) standardy kształtowania zabudowy oraz urządzenia terenu określające formę i gabaryty obiektów, linie zabudowy,
  - d) warunki ochrony środowiska przyrodniczego;
- 3) zasady obsługi w zakresie infrastruktury technicznej i komunikacji;
- 4) zasady i warunki podziału terenów na działki.

Ustalenia planu dotyczą terenów położonych w granicach poszczególnych jednostek planistycznych określonych w niniejszej uchwale i na rysunku planu.

Następujące oznaczenia graficzne na rysunkach planu są obowiązującymi ustaleniami planu:

- 1) granice gminy Brańszczyk
- 2) granice sołectw
- 3) przeznaczenie terenów
- 4) linie rozgraniczające tereny o różnym sposobie użytkowania
- 5) linie rozgraniczające dróg
- 6) rzeki, cieki wodne
- 7) zbiorniki wodne naturalne i sztuczne
- 8) stanowiska archeologiczne
- 9) strefy obserwacji archeologicznych
- 10) strefy „A”- ścisłej ochrony konserwatorskiej
- 11) strefy „E”- ochrony ekspozycji
- 12) pomniki przyrody ożywionej
- 13) linie napowietrzne 110 kV wraz ze strefą
- 14) linie napowietrzne 220 kV wraz ze strefą

- 15) gazociąg wysokiego ciśnienia wraz ze strefą

#### Przeznaczenie terenów

Na obszarze objętym niniejszą uchwałą plan wyodrębnia tereny, będące przedmiotem przepisów ogólnych i szczegółowych, oznaczone na rysunku planu symbolami, dla których ustala się następujące podstawowe przeznaczenie terenu:

tereny zabudowy mieszkaniowej jednorodzinnej oznaczone na rysunku planu symbolem **MN**

- 1) tereny zabudowy mieszkaniowej siedliskowej i jednorodzinnej oznaczone na rysunku planu symbolem **MN/MR**.
- 2) tereny zabudowy mieszkaniowej jednorodzinnej i letniskowej oznaczone na rysunku planu symbolem **MN/ML**
- 3) tereny zabudowy letniskowej oznaczone na rysunku planu symbolem **ML**
- 4) tereny zabudowy mieszkaniowej jednorodzinnej i usług oznaczone na rysunku planu symbolem **MN/U**
- 5) tereny zabudowy usługowej z budynkiem mieszkalnym dla właściciela oznaczone na rysunku planu symbolem **U/MN**
- 6) tereny usług administracji oznaczone na rysunku planu symbolem **UA**  
tereny usług kultury oznaczone na rysunku planu symbolem **UK**
- 7) tereny usług oświaty oznaczone na rysunku planu symbolem **UO**
- 8) tereny usług związanych z obsługą komunikacyjną oznaczone na rysunku planu symbolem **U/KS**
- 9) tereny usług i drobnej wytwórczości oznaczone na rysunku planu symbolem **U**
- 10) tereny usług i usług rzemiosła oraz drobnej wytwórczości oznaczone na rysunku planu symbolem **U/P**
- 11) tereny urządzeń elektroenergetycznych oznaczone na rysunku planu symbolem **EE**
- 12) teren oczyszczalni ścieków oznaczonego na rysunku planu symbolem **NO**
- 13) tereny rolne oznaczone na rysunku planu symbolem **RP**
- 14) tereny zieleni parkowej oznaczone na rysunku planu symbolem **ZP**
- 15) tereny cmentarzy oznaczone na rysunku planu symbolem **ZC**
- 16) tereny leśne oznaczone na rysunku planu symbolem **LS**
- 17) tereny zieleni niskiej w dolinach rzecznych stanowiące ciągi ekologiczne oznaczone na rysunku planu symbolem **ZN**

Plan wyznacza „Tereny dróg – **K**” z podstawowym przeznaczeniem pod drogi i urządzenia związane z ich obsługą, oznaczone na rysunku planu symbolami literowymi:

- **KG** – drogi główne „**G**”
- **KZ** – drogi zbiorcze „**Z**”
- **KL** – drogi lokalne „**L**”
- **KD** -drogi dojazdowe „**D**”

dla których szczegółowe ustalenia określono w części dalszej

Plan ustala podział dróg publicznych ze względów funkcjonalno – technicznych na klasy: „**G**”, „**Z**”, „**L**”, „**D**” zgodnie z obowiązującymi przepisami określonymi w warunkach technicznych, jakim powinny odpowiadać drogi publiczne i ich usytuowanie.

#### Ustalenia konserwatorskie w zakresie dóbr kultury

##### Strefy obserwacji archeologicznych i stanowisk archeologicznych

Na obszarze stanowisk archeologicznych i konserwatorskich stref archeologicznych plan ustala:

- 1) obowiązek uzgadniania (na etapie procedury administracyjnej) z Wojewódzkim Konserwatorem Zabytków wszelkich planowanych inwestycji (kubaturowych, drogowych, liniowych, związanych z uzbrojeniem terenu eksploatacją kruszywa i innymi, związanymi z robotami ziemnymi – naruszającymi strukturę gruntu poniżej warstwy ornej – tj. głębiej niż 30 cm).

2) uzgodnione zmiany w użytkowaniu terenu i planowane inwestycje mogą być dopuszczone do realizacji po przeprowadzeniu (na koszt właściciela lub użytkownika gruntu):

- a) archeologicznych badań wykopaliskowych – wyprzedzających planowane zmiany i inwestycje,
- b) prac archeologicznych przy robotach ziemnych związanych z inwestycją i trwałym zagospodarowaniem terenu – z rygiem ich zmiany na archeologiczne badania wykopaliskowe, w przypadku ujawnienia w trakcie robót ziemnych – obiektów archeologicznych.

3) zakres badań i prac archeologicznych wymienionych w punkcie 2 ustala Wojewódzki Konserwator Zabytków na etapie uzgadniania decyzji o pozwoleniu na budowę dla poszczególnych inwestycji.

4) Ze względu na specyfikę badań archeologicznych (praca w terenie) najdogodniejszym terminem do ich prowadzenia jest okres od maja do października.

5) w uzgodnieniach z Wojewódzkim Konserwatorem Zabytków należy powoływać się na numer stanowiska archeologicznego lub strefy konserwatorskiej, wymienionej na rysunku planu.

#### Ustalenia konserwatorskie

Dla ochrony zabytkowych zespołów i pojedynczych obiektów plan ustala następujące granice:

- 1) strefy „A”- ścisłej ochrony konserwatorskiej
- 2) strefy „E”- ochrony ekspozycji

Przebieg stref ustalono na załączniku nr 1 do uchwały w skali 1:10000

**Strefa „A”- ścisłej ochrony konserwatorskiej** obejmuje obszar miejscowości Brańszczyk zgodnie z rysunkiem planu.

- 1) obowiązuje konieczność uzgadniania z Wojewódzkim Konserwatorem Zabytków wszelkich prac budowlanych i remontowych przy obiektach.

**Strefa „E”- ochrony ekspozycji pojedynczych obiektów architektonicznych** obejmuje widok na zespół kościoła parafialnego P.W. Św. Barbary w Porębie Średniej oraz cmentarz w Brańszczyku.

- 1) plan ustala realizację zabudowy nie przekraczającą wysokości 2 kondygnacji w obrębie strefy.
- 2) plan ustala zakaz:
  - a) zwartych nasadzeń wysoką roślinnością.
  - b) realizacji liniowych napowietrznych sieci infrastruktury technicznej, masztów telefonii komórkowej i reklam wielkoformatowych.

#### **Wykaz obiektów zabytkowych znajdujących się w rejestrze i ewidencji Wojewódzkiego Konserwatora Zabytków:**

Poręba Średnia	Zespół kościoła parafialnego P.W. Św. Barbary •kościół murowany 1884 rok, zniszczony 1944, odbudowany 1946 – 1948 r. •dzwonnica murowana k. XIX wieku •plebania murowana 1888 r.
	Dom nr 5 drewniany początek XX w.
	Dom nr 6 drewniany ok. 1900 r.
	Dom nr 18 drewniany 3 ćw. XIX w.
	Dom nr 25 drewniany początek XX w.
	Dom nr 47 drewniany lata 30 XX wieku.
	Dom nr 52 drewniany lata 20 XX wieku.

Ustalenia konserwatorskie dla obszarów objętych ochroną konserwatorską.

- 1) ścisłą ochroną konserwatorską należy objąć wszystkie obiekty i obszary (strefy A, E) wpisane do rejestru zabytków oraz będące w ewidencji konserwatorskiej. Zakres i stopień ochrony ustala każdorazowo odpowiedni Wojewódzki Oddział Służby Ochrony Zabytków. Wojewódzki Konserwator Zabytków ma prawo ustalić każdorazowo warunki konserwatorskie na etapie uzgadniania stanowiące podstawę dla starostwa do wydania decyzji o pozwoleniu na budowę.
- 2) wszelkie prace polegające na przebudowie, rozbudowie, zmianie istniejącego stanu i wyglądu budynku dla których nie jest wymagane pozwolenie na budowę, jak remonty wymagające jedynie zgłoszenia w starostwie – np. wymiana okien, prace remontowe przy elewacjach i dachu, a wpływające na wygląd i formę obiektów zabytkowych objętych ochroną konserwatorską wymagają każdorazowo uzyskania zgody Wojewódzkiego Konserwatora Zabytków,
- 3) w obiektach wpisanych do rejestru zabytków wszelkie prace można prowadzić dopiero po uzyskaniu zezwolenia Wojewódzkiego Konserwatora Zabytków. Wszelkie prace w/w obiektach muszą odbywać się pod nadzorem osoby z uprawnieniami konserwatorskimi,
- 3) należy dążyć do jak najdłuższego zachowania obiektów. W uzasadnionych przypadkach należy dążyć do przywrócenia obiektom ich pierwotnej funkcji i formy.
- 4) likwidacja istniejącej substancji zabytkowej wymaga każdorazowo uzyskania zgody Wojewódzkiego Konserwatora Zabytków. Wojewódzki Konserwator Zabytków ma prawo nakazania wykonania dokumentacji konserwatorskiej obiektu,
- 5) na terenach wpisanych do rejestru zabytków nakłada się obowiązek uzgadniania z Wojewódzkim Konserwatorem Zabytków planowanych wycinek i pielęgnacji drzewostanu,
- 6) na terenie stref ochrony konserwatorskiej wymienionych w planie zakazuje się lokalizacji masztów telefonii komórkowej i reklam wielkoformatowych.

Ustalenia ogólne z zakresu ochrony środowiska

1. W całym obszarze plan zakazuje:
  - 1) realizowania przedsięwzięć mogących znacząco oddziaływać na środowisko, określonych w przepisach szczególnych, za wyjątkiem terenów oznaczonych w planie symbolami **U/MN, U, U/P, P, EG**, gdzie dopuszcza się przedsięwzięcia, dla których sporządzenie raportu oddziaływania na środowisko może być wymagane oraz za wyjątkiem dróg,
  - 2) wprowadzania nie oczyszczonych ścieków do wód powierzchniowych lub do gruntu oraz tworzenia i utrzymywania otwartych kanałów ściekowych,
  - 3) wprowadzania, w obrębie obszarów leśnych (**LS**), obiektów kubaturowych, za wyjątkiem obiektów związanych z gospodarką leśną oraz niezbędnych urządzeń infrastruktury technicznej,
  - 4) lokalizowania obiektów kubaturowych na terenach nie posiadających zgody na zmianę przeznaczenia z użytkowania rolniczego i leśnego
2. Plan przyjmuje, zgodnie z aktualnymi przepisami z zakresu ochrony środowiska, następujące
  - 1) tereny **MN/MR, MN, MW, U/MN**, jako tereny przeznaczone pod zabudowę mieszkaniową,
  - 2) tereny **UO, UZ** jako tereny przeznaczone pod budynki związane ze stałym lub wielogodzinnym pobytem dzieci i młodzieży,
  - 3) tereny **ML, MN/ML**, jako tereny przeznaczone na cele rekreacyjno-wypoczynkowe.
3. Dla w/w rodzajów terenów obowiązują dopuszczalne poziomy hałasu zgodnie z przepisami
4. W całym obszarze plan ustala obowiązek:
  - 1) ogrzewania lokalnego budynków ze źródeł ekologicznie czystych (energia elektryczna, gaz przewodowy lub z butli, olej opałowy niskosiarkowy do 0,3% oraz inne ekologiczne nośniki energii),

- 2) podczyszczania ścieków przemysłowych przed wprowadzeniem ich do kanalizacji jeśli wskaźniki zanieczyszczeń przekraczają wielkości określone przez odbiorcę ścieków lub określone w przepisach szczególnych.
- 3) gromadzenia i selekcji odpadów na posesjach w urządzeniach przystosowanych do ich gromadzenia zgodnie z systemem oczyszczania przyjętym w gospodarce komunalnej gminy.
- 4) w przypadku powstawania odpadów z grupy niebezpiecznych, które ze względu na pochodzenie, skład chemiczny, biologiczny i inne właściwości stanowią zagrożenie dla zdrowia i życia ludzi lub środowiska przyrodniczego - plan ustala konieczność czasowego ich przechowywania w szczelnych pojemnikach na terenie działki a następnie transportowania: do zakładów przetwórczych a części nie nadające się do utylizacji na miejsce specjalnie dla tych terenów wyznaczone.
- 5) ochrony istniejących pomników przyrody, podlegających ochronie na podstawie odrębnych aktów prawnych.
- 6) zachowania walorów środowiska przyrodniczego, w tym zieleni znajdującej się na terenie działek, a przede wszystkim zachowanie istniejącej zieleni wysokiej, pojedynczych drzew, zadrzewień śródpolnych i przydrożnych oraz zieleni łąkowej; obowiązuje zakaz wycinania drzew, oprócz przypadków bezpośredniego zagrożenia lub w zarysie lokalizacji obiektów liniowych i kubaturowych.
- 7) ochrony doliny rzeki Bug poprzez:
  - a) zakaz realizacji obiektów w odległości minimum 100 m od linii brzegowej rzeki Bug. W przypadku występowania brzegów wysokich odległość ta może być zmniejszona do 50 m licząc od krawędzi skarpy,
  - b) plan dopuszcza lokalizowanie ogrodzeń (ażurowych) w odległościach umożliwiających swobodny dostęp do rzeki,
  - c) rzeczywiste odległości wykluczające inwestowanie powinny wynikać z ustaleń operatu wyznaczającego maksymalny zasięg terenów zalewowych,
5. Na terenach charakteryzujących się niekorzystnymi warunkami gruntowo – wodnymi plan dopuszcza po przeprowadzeniu odpowiednich badań podłoża, realizację obiektów kubaturowych bez podpiwniczeń.
6. Na terenach zmeliorowanych plan ustala obowiązek dokonania, przed realizacją zabudowy, odpowiednich zabezpieczeń lub przebudowy, umożliwiających prawidłowe funkcjonowanie systemu na terenach sąsiednich w uzgodnieniu z użytkownikiem tych urządzeń.
7. Na terenach lasów plan ustala obowiązek zachowania walorów środowiska przyrodniczego oraz prowadzenia gospodarki leśnej zgodnie z aktualnymi przepisami szczególnymi.
8. Plan ustala możliwość przeznaczania gruntów rolnych klasy VI lub V do zalesienia, zgodnie z obowiązującymi przepisami szczególnymi.

Cały teren obu miejscowości objęty jest Europejską Siecią NATURA 2000 ” - obszar specjalnej ochrony ptaków obejmujący teren Puszczy Białej, W granicach wyznaczonych orientacyjnie na rysunku planu zagospodarowania. Na wyżej wymienionych obszarach specjalnej ochrony obowiązuje zakaz podejmowania działań mogących w istotny sposób pogorszyć stan siedlisk przyrodniczych oraz siedlisk gatunków roślin i zwierząt.

Ogólne warunki zabudowy i zagospodarowania terenu

9. Plan ustala obowiązek:

- 1) zagospodarowania terenu i kształtowania zabudowy w sposób umożliwiający bezkolizyjne korzystanie dla osób niepełnosprawnych;
- 2) lokalizowania ogrodzeń ażurowych o maks. wysokości 1,8 m, z dopuszczeniem ogrodzeń na podmurówce o nieprzekraczalnej wysokości 60 cm, bezpośrednio w liniach rozgraniczających dróg, z zakazem realizacji pełnych ogrodzeń oraz ogrodzeń z prefabrykatów betonowych w części frontowej działki na terenach budownictwa mieszkaniowego;
- 3) rozwiązania potrzeb parkingowych wynikających ze sposobu użytkowania działki lub zespołu działek w granicach nieruchomości objętych inwestycją, z wyłączeniem terenu znajdującego się w liniach rozgraniczających dróg;
- 4) na terenach przewidywanych do zabudowy o przeznaczeniu podstawowym mieszkalnym oraz na terenach do zabudowy o funkcji użyteczności publicznej należy przewidzieć stosowne przedsięwzięcia w zakresie obrony cywilnej;
- 5) uwzględnienia w podpiwniczeniach obiektów użyteczności publicznej oraz zakładach pracy, szczególnie zlokalizowanych wzdłuż głównych ciągów komunikacyjnych, pomieszczeń o konstrukcji odpornej na zagruzowanie z możliwością adaptowania ich w sytuacji szczególnej na ukrycie lub zastępcze budowle ochronne dla ludności;

10. Plan ustala:

- 1) nieprzekraczalne linie zabudowy dla poszczególnych klas dróg na terenach wolnych od zabudowy, przeznaczonych do zabudowy:
  - G - 20 m od projektowanej linii rozgraniczającej;
  - Z - 10 m od projektowanej linii rozgraniczającej;
  - L, D - 5 m od projektowanej linii rozgraniczającej;
- 2) obowiązujące linie zabudowy dla nowych obiektów lokalizowanych na terenach zainwestowanych oznaczonych na rysunku planu symbolem MN i MR/MN w obrębach wiejskich stanowiące kontynuację linii wyznaczonej przez istniejącą zwartą zabudowę mieszkalną, jednak nie bliżej od krawędzi jezdni niż określono to w ustawie z dnia 21 marca 1985 r. o drogach publicznych (Dz. U. z 26 czerwca 2000 r. nr 71, poz. 838 z późn. Zmianami);
- 3) nieprzekraczalne linie zabudowy na terenach zurbanizowanych, gdzie dopuszcza się wznoszenie obiektów kubaturowych i bezpośrednio sąsiadujących z terenami leśnymi : 10 m od granicy działek leśnych.
- 4) Na terenach przeznaczonych do zabudowy położonych w sąsiedztwie drogi krajowej nr 8 przewidywanej do przebudowy jako drogi ekspresowej S-8 przyjmuje się nieprzekraczalną linię zabudowy dla funkcji chronionych w odległości 50m od projektowanej linii rozgraniczającej trasy. Ostateczne ustalenie lokalizacji i parametrów dogi ekspresowej S-8 nastąpi na podstawie przepisów szczególnych.

11. Plan ustala następujące warunki w zakresie podziału i scalania istniejących działek:

- 1) wydzielenie działki budowlanej winno spełniać warunki zawarte w ustaleniach szczegółowych (część C) dla poszczególnych terenów,
- 2) działki budowlane, powstałe w wyniku wtórnego podziału lub scalenia działek istniejących muszą mieć zapewnioną obsługę komunikacyjną kołową, zgodną z ustaleniami planu oraz zgodnie z przepisami dotyczącymi gospodarki nieruchomościami i warunkami technicznymi, jakimi powinny odpowiadać budynki i ich usytuowanie.
- 3) w przypadku braku bezpośredniego dostępu do drogi publicznej, podział wtórny lub scalenie, jest możliwy, jedynie w przypadku terenów przeznaczonych do zabudowy pod warunkiem realizacji drogi wewnętrznej z dostępem do drogi publicznej.

12. Plan ustala następujące zasady lokalizacji zabudowy przy granicy działki budowlanej:

- 4) budynku mieszkalnego w granicach działki pod warunkiem ,że szerokość krótszego boku działki istniejącej jest mniejsza niż 20m
- 5) budynku gospodarczego oraz inwentarsko-składowego w granicy działki, z wyjątkiem zastrzeżeń o których mowa w przepisach szczególnych, lub w odległości 1,5m od granicy działki.

12. Dla obszarów znajdujących się w sąsiedztwie rzeki Bug obowiązują ustalenia zawarte w § 12 pkt. 4

13. Dla obszarów stref ochrony konserwatorskiej obowiązują ustalenia zawarte w § 11 oraz dla konserwatorskiej strefy archeologicznej zawarte w § 10.



## Infrastruktura techniczna

### Zaopatrzenie w wodę

Plan ustala, że podstawą zaopatrzenia gminy w wodę będą systemy wiejskich wodociągów grupowych (WZ) zrealizowane w oparciu o ujęcia wód podziemnych dla następujących zasięgów:

- WZ Poręba Średnia – ( *obsługa wsi: Poręba Średnia, Poręba Kocęby i Udrzynek*),

Zaspokojenie potrzeb wynikających z rozwoju urbanizacji w gminie następować będzie w ramach istniejących rezerw źródłowych. Dla zapewnienia wysokich standardów obsługi ustala się modernizację urządzeń stacji wodociągowych oraz modernizację i rozbudowę sieci, stosownie do lokalnych potrzeb;

Przy projektowaniu nowych i modernizacji istniejących sieci wodociągowych należy uwzględniać wymogi dotyczące ppóz. zaopatrzenia wodnego, zgodnie z obowiązującymi w tym zakresie przepisami odrębnymi i szczególnymi;

Plan ustala obowiązek zapewnienia pełnej ochrony terenów źródłowych komunalnych ujęć wody, przez wyznaczenie stref ochrony sanitarnej, zgodnie z obowiązującym rozporządzeniem w sprawie zasad ustanawiania stref ochronnych źródeł i ujęć wody;

Jako uzupełnienie zbiorowego zaopatrzenia w wodę plan dopuszcza, przejściowo ujęcia indywidualne.

### Odprowadzenie ścieków

1. Plan ustala zasadę odprowadzania i unieszkodliwiania ścieków sanitarnych w systemie sieci kanalizacji zbiorczej z terenów wsi o zabudowie zwartej i terenów wsi rozwojowych, przewidzianych do intensyfikacji zabudowy:

W oparciu o istniejącą gminną oczyszczalnię ścieków u Udrzynku ustala się sukcesywny rozwój kanalizacji sanitarnej w miejscowościach : Udrzynek, Poręba Średnia, Poręba Kocęby, Udrzyn i Dudowizna.

Dla nieustalonych lokalizacji oczyszczalni ścieków plan dopuszcza możliwość ich dościslenia na etapie decyzji realizacyjnych, po przeprowadzeniu szczegółowych analiz w zakresie własności i dostępności gruntów;

W miejscowościach nie objętych systemem kanalizacji zbiorczych, plan ustala kanalizację indywidualną i lokalną;

Wszędzie, gdzie istnieją odpowiednie warunki gruntowo-wodne dopuszcza się budowę przydomowych i przy obiektowych oczyszczalni mechaniczno-biologicznych, z odprowadzaniem oczyszczonych ścieków do gruntu, na warunkach wynikających z przepisów o jakości ścieków wprowadzanych do wód powierzchniowych i do ziemi;

W obiektach działalności gospodarczej i produkcyjnej, wytwarzających ścieki technologiczne należy zapewnić ich neutralizację poprzez budowę kanalizacji zakładowych i oczyszczalni ścieków,

W pozostałych przypadkach ścieki należy gromadzić w zbiornikach bezodpływowych na terenie nieruchomości i okresowo je wywozić do punktów zlewnych ścieków przy oczyszczalniach gminnych;

### Odprowadzenie wód opadowych

Plan ustala odprowadzenie wód opadowych do gruntu lub do istniejących cieków naturalnych i rowów melioracyjnych poprzez infiltrację powierzchniową, przydrożne rowy odwadniające i przez lokalne układy sieci kanalizacji deszczowej;

Wody opadowe z terenów określonych w przepisach szczególnych jako zanieczyszczone mogą być odprowadzane do wód powierzchniowych bądź do ziemi po uprzednim ich podczyszczeniu w stopniu i zakresie określonym w pozwoleniu wodno-prawnym;

Odbiornikami wód opadowych z obszaru gminy są rzeki: Bug, Tuchełka, Struga i system rowów melioracyjnych w ich zlewniach oraz wszystkie powierzchnie gruntów. Plan ustala konieczność utrzymania drożności rowów melioracyjnych i odwadniających oraz rzek w dobrym stanie technicznym;

Ustala zachowanie i ochronę przed zniszczeniem istniejących urządzeń melioracji szczegółowych. W przypadku kolizji z projektowanym zagospodarowaniem dopuszcza się przebudowę tych

urządzeń, w uzgodnieniu z właściwym zarządcą i w sposób zapewniający właściwe funkcjonowanie systemu melioracyjnego na terenach przyległych.

## Elektroenergetyka

1. Plan ustala że podstawowym źródłem zasilania w energię elektryczną dla gminy Brańszczyk będzie istniejąca stacja transformatorowo – rozdzielcza RPZ – „Turzyn” oznaczona na rysunku planu symbolem **L7EE**.
2. Plan ustala zasadę zasilania w energię elektryczną z istniejącej i projektowanej sieci napowietrzno – kablowej średniego napięcia i niskiego napięcia.
3. Plan ustala budowę, rozbudowę oraz przebudowę sieci i urządzeń elektroenergetycznych prowadzoną w uzgodnieniu z właściwym Zakładem Energetycznym.
4. Plan ustala budowę liniowych odcinków sieci średniego i niskiego napięcia w liniach rozgraniczających ulic.
5. Plan dopuszcza przebiegi napowietrznych sieci średniego i niskiego napięcia poza liniami rozgraniczającymi ulic pod warunkiem zapewnienia służebności gruntowej dla tej sieci.
6. Plan ustala lokalizowanie stacji transformatorowych 15/04 kV poza liniami rozgraniczającymi ulic na terenach wyznaczonych zgodnie z rysunkiem planu oznaczonych symbolami **EE**.
7. Plan dopuszcza:
  - 1) lokalizowanie stacji transformatorowych napowietrznych 15/04 kV w liniach rozgraniczających ulic,
  - 2) realizację stacji transformatorowych wbudowanych w obiekty kubaturowe.
8. Zmiana lokalizacji stacji transformatorowych oraz lokalizacja dodatkowych stacji transformatorowych nie objętych planem nie wymaga zmiany ustaleń planu
9. Plan ustala dla tras przebiegu napowietrznych linii elektroenergetycznych podstawowe odległości bezpieczne:
  - LN 15 kV - o szerokości 12 m ( po 6 m od osi na stronę).
  - LN 110 kV - o szerokości 40 m ( po 20 m od osi na stronę).
  - LN 220 kV - o szerokości 72 m ( po 36 m od osi na stronę).
10. W strefach plan ustala:
  - zakaz lokalizacji budynków mieszkalnych i innych funkcji chronionych,
  - możliwość zagospodarowania terenu strefy jako powierzchni biologicznie czynnej lub rolniczej,
  - możliwość lokalizacji innych obiektów po uzyskaniu opinii Zakładu Energetycznego.

## Zaopatrzenie w ciepło

Plan ustala zasadę zaopatrzenia w ciepło z lokalnych źródeł ciepła opalanych paliwami ekologicznymi.

## Zaopatrzenie w gaz

Plan ustala zaopatrzenie w gaz ziemny do celów gospodarczych i grzewczych z sieci średniego ciśnienia i niskiego ciśnienia powiązanych z istniejącą na terenie gminy stacją redukcyjno – pomiarową SRP I<sup>o</sup> usytuowaną we wsi Poręba Średnia oznaczoną na rysunku planu symbolem **U13EG** oraz w miejscowości gminnej Brańszczyk oznaczoną na rysunku planu symbolem **A41EG**.

Plan ustala budowę sieci prowadzoną w uzgodnieniu i na warunkach określonych przez właściwy Zakład Gazowniczy, w liniach rozgraniczających ulic.

Plan ustala zasady lokalizacji gazociągów w ulicach zgodnie z aktualnie obowiązującym rozporządzeniem określającym warunki techniczne jakim powinny odpowiadać sieci gazowe.

Plan ustala podstawowe odległości bezpieczne dla sieci gazowej wysokiego ciśnienia zgodnie z aktualnie obowiązującym rozporządzeniem, określającym warunki techniczne jakim powinny odpowiadać sieci gazowe.

Linie ogrodzeń powinny przebiegać minimum 0,5 m od granicy gazociągu wysokiego ciśnienia.

## Telekomunikacja

Plan ustala zaopatrzenie w łącza telefoniczne z istniejącej i projektowanej sieci w liniach rozgraniczających ulic na warunkach określonych przez zarządcę drogi.

Plan dopuszcza przebieg linii telefonicznych napowietrznych poza liniami rozgraniczającymi ulic pod warunkiem zapewnienia służebności gruntowej dla tej sieci.

Plan ustala obsługę abonentów za pośrednictwem indywidualnych przyłączy na warunkach określonych przez odpowiedniego operatora telekomunikacyjnego.

### **Szczegółowe warunki zabudowy i zagospodarowania terenu JEDNOSTKA STRUKTURALNA „U” Poręba Średnia**

Dla jednostki planistycznej U plan ustala jako funkcję podstawową zabudowę mieszkaniową jednorodziną, siedliskową, usługi, tereny infrastruktury technicznej, tereny upraw polowych, ogrodniczych, lasów i zieleni niskiej.

Plan ustala dla terenów oznaczonych na rysunku planu stanowiących załącznik Nr 1, do uchwały symbolami **U9MN/MR, U10MN/MR, U11MN/MR, U12MN/MR,**

3) adaptację, rozbudowę oraz modernizację istniejącej zabudowy mieszkaniowej jednorodzinnej, gospodarczej i siedliskowej.

4) realizację nowej zabudowy jednorodzinnej i siedliskowej na podstawie następujących zasad i warunków podziału nieruchomości:

a) podział na działki budowlane wymaga zapewnienia im obsługi komunikacyjnej zgodnie z ustaleniami planu oraz przepisami szczegółowymi dotyczącymi gospodarki nieruchomościami,

b) wydzielenie działek może odbywać się w ramach istniejących podziałów własnościowych bądź w wyniku zniesienia własności po uprzednim wykonaniu wstępnej koncepcji podziału terenu,

c) wielkość wydzielonych działek powinna być dostosowana do rodzaju zabudowy, przy założeniu, że minimalne szerokości krótszego boku wydzielonych działek dla zabudowy mieszkaniowej nie powinny być mniejsze niż :

- 20 m dla zabudowy jednorodzinnej wolnostojącej ,
- 30 m dla zabudowy siedliskowej.
- minimalna wielkość wydzielonych działek dla zabudowy mieszkaniowej jednorodzinnej - 1000 m<sup>2</sup>;
- minimalna wielkość wydzielonych działek dla zabudowy siedliskowej - 2500 m<sup>2</sup>;

Plan ustala dla terenów rozbudowywanej i nowej zabudowy mieszkaniowej jednorodzinnej oraz siedliskowej, plan ustala następujące zasady i warunki kształtowania zabudowy:

1) nieprzekraczalne linie zabudowy określone w części D uchwały,

2) maksymalna wysokość nowej zabudowy:

a) budynki mieszkalne – do dwóch kondygnacji w tym poddasze użytkowe,

b) budynki gospodarcze i usługowe – 1 kondygnacja,

c) nachylenie połaci dachu maksimum 45<sup>0</sup> o równym kącie nachylenia,

d) jednolita kolorystyka dachów dla poszczególnych działek.

Ogrodzenia frontowe działek ażurowe z zakazem stosowania prefabrykatów betonowych, o maksymalnej wysokości 1,8 m, usytuowane w ustalonej linii rozgraniczającej drogi.

Plan ustala powierzchnię biologicznie czynną:

1) 60 % - na terenach zabudowy mieszkaniowej jednorodzinnej,

2) 40 % - na terenach siedliskowych.

Dla zabudowy jednorodzinnej jako przeznaczenie dopuszczalne plan ustala:

- 1) budynki gospodarcze wbudowane w bryłę budynku mieszkalnego lub wolnostojące do 35 m<sup>2</sup> powierzchni zabudowy,
- 2) garaże wbudowane w bryłę budynku mieszkalnego lub wolnostojące,
- 5) usługi w formie wbudowanych lub jako obiekty wolnostojące, przeznaczone dla prowadzenia działalności gospodarczej związanej z zaopatrzeniem i bytowaniem mieszkańców.

Dla zabudowy siedliskowej jako przeznaczenie dopuszczalne plan ustala:

- 1) budynki gospodarcze wolnostojące o charakterze uzupełniającym o maksymalnej wysokości 8 m ,
- 2) garaże wbudowane w bryłę budynku mieszkalnego lub wolnostojące,
- 3) usługi w formie wbudowanych lub jako obiekty wolnostojące, przeznaczone dla prowadzenia działalności gospodarczej związanej z zaopatrzeniem i bytowaniem mieszkańców.

Plan ustala dla terenów oznaczonych na rysunku planu stanowiących załącznik Nr 1, do uchwały symbolem **U5U, U6U, U14U**:

adaptację obiektów kubaturowych z możliwością ich remontu, modernizacji i wymiany oraz realizację nowej zabudowy usługowej

Plan ustala następujące zasady kształtowania zabudowy:

budynki usługowe nie mogą przekraczać wysokości 2 kondygnacji przy założeniu

- a) maksimum nachylenia połaci dachu - 40<sup>o</sup> o równym kącie nachylenia.
- b) zastosowania jednolitej kolorystyki dachów.

Ogrodzenia frontowe działek ażurowe z zakazem stosowania prefabrykatów betonowych, o maksymalnej wysokości 2,2 m, usytuowane w ustalonej linii rozgraniczającej drogi.

Plan ustala realizację usług wolnostojących, z wykluczeniem produkcji, o uciążliwości (w rozumieniu przepisów szczególnych) nie wykraczającej poza granice działki.

Powierzchnia biologicznie czynna nie może być mniejsza niż 30% powierzchni działki.

Plan ustala dla terenu oznaczonego na rysunku planu stanowiącym załącznik Nr 1, do uchwały symbolem **U4UO**:

- 1) lokalizację usług z zakresu szkolnictwa podstawowego
- 2) adaptację istniejącej zabudowy z możliwością modernizacji, rozbudowy oraz budowy nowych obiektów.

Dla realizacji nowych obiektów kubaturowych plan ustala następujące zasady kształtowania zabudowy:

budynki usługowe nie mogą przekraczać wysokości 3 kondygnacji przy założeniu

- c) maksimum nachylenia połaci dachu - 35<sup>o</sup> o równym kącie nachylenia,
- d) zastosowania jednolitej kolorystyki dachów.

Ogrodzenia frontowe działek ażurowe z zakazem stosowania prefabrykatów betonowych, o maksymalnej wysokości 2,2 m, usytuowane w ustalonej linii rozgraniczającej drogi.

Powierzchnia biologicznie czynna nie może być mniejsza niż 50% powierzchni działki.

Jako przeznaczenie dopuszczalne, na terenie oznaczonym symbolem **U4UO** plan ustala:

- 1) pomieszczenia gospodarcze (socjalne) wbudowane w bryłę budynku o przeznaczeniu podstawowym lub wolnostojące,
- 2) obiekty i urządzenia sportowe: ziemne i kubaturowe,

- 3) place zabaw,
- 6) zieleń urządzonej.

Plan ustala dla terenu oznaczonego na rysunku planu stanowiącego załącznik Nr 1, do uchwały symbolem **U7UK** adaptację, modernizację, rozbudowę i wymianę istniejących obiektów sakralnych oraz realizację nowych.

Dla terenu oznaczonym symbolem **U4UO** obowiązują ustalenia konserwatorskie w zakresie dóbr kultury

Dla terenu oznaczonego na rysunku planu, stanowiącego załącznik Nr 1 do uchwały symbolem **U13EG** plan ustala:

- 1) przeznaczenie podstawowe – pod urządzenia infrastruktury gazowej z obiektami i urządzeniami towarzyszącymi
- 2) budowa nowych obiektów oraz adaptacja z możliwością rozbudowy i modernizacji istniejących obiektów i urządzeń.

Dla terenu oznaczonego na rysunku planu, stanowiącego załącznik Nr 1 do uchwały symbolem **U8WZ** plan ustala:

- 1) przeznaczenie podstawowe – pod urządzenia gospodarki wodnej (ujęcia wody, hydrofornia) z obiektami i urządzeniami towarzyszącymi
- 2) budowa nowych obiektów oraz adaptacja z możliwością rozbudowy i modernizacji istniejących obiektów i urządzeń.

Plan ustala dla terenów oznaczonych na rysunku planu stanowiących załącznik Nr 1, do uchwały symbolem **U1RP** obszary upraw rolnych oraz:

- 1) zakaz wprowadzania obiektów kubaturowych nie związanych z produkcją rolną,
- 2) adaptację, rozbudowę oraz modernizację istniejącej zabudowy rozproszonej mieszkaniowej siedliskowej zgodnie z wymogami określonymi w § 23.

Plan dopuszcza realizację sieci napowietrznych i podziemnych infrastruktury technicznej oraz związane z nimi urządzenia.

Plan ustala dla terenów oznaczonych na rysunku planu stanowiących załącznik Nr 1, do uchwały symbolem **U2ZN** obszary zieleni niskiej w dolinach rzecznych stanowiące ciągi ekologiczne oraz:

- 1) zakaz wprowadzania obiektów kubaturowych nie związanych z produkcją rolną,
- 2) adaptację, rozbudowę oraz modernizację istniejącej zabudowy rozproszonej mieszkaniowej siedliskowej zgodnie z wymogami określonymi w § 23.

Plan dopuszcza realizację sieci napowietrznych i podziemnych infrastruktury technicznej oraz związane z nimi urządzenia.

Plan ustala dla terenów oznaczonych na rysunku planu stanowiących załącznik Nr 1, do uchwały symbolem **U3LS** obszary leśne oraz:

- 1) zakaz wprowadzania obiektów kubaturowych na terenach lasów prywatnych,
- 2) adaptację istniejących duktów leśnych, z możliwością modernizacji na ciągi pieszo – rowerowe,

Plan dopuszcza realizację sieci napowietrznych i podziemnych infrastruktury technicznej oraz związane z nimi urządzenia.

### **Szczegółowe warunki zabudowy i zagospodarowania terenu**

## JEDNOSTKA STRUKTURALNA „Z” Poręba Kocęby

Dla jednostki planistycznej Z plan ustala jako funkcję podstawową zabudowę mieszkaniową jednorodzinną, siedliskową, usługi, cmentarz, tereny upraw polowych, ogrodniczych, lasów i zieleni niskiej.

Plan ustala dla terenów oznaczonych na rysunku planu stanowiących załącznik Nr 1, do uchwały symbolami **Z4MN/MR, Z5MN/MR, Z6MN/MR, Z7MN/MR, Z8MN/MR, Z11MN/MR, Z15MN/MR, Z16MN/MR, Z17MN/MR,**

- 1) adaptację, rozbudowę oraz modernizację istniejącej zabudowy mieszkaniowej jednorodzinnej, gospodarczej i siedliskowej.
- 2) realizację nowej zabudowy jednorodzinnej i siedliskowej na podstawie następujących zasad i warunków podziału nieruchomości:
  - a) podział na działki budowlane wymaga zapewnienia im obsługi komunikacyjnej zgodnie z ustaleniami planu oraz przepisami szczegółowymi dotyczącymi gospodarki nieruchomościami,
  - b) wydzielenie działek może odbywać się w ramach istniejących podziałów własnościowych bądź w wyniku zniesienia własności po uprzednim wykonaniu wstępnej koncepcji podziału terenu,
  - c) wielkość wydzielonych działek powinna być dostosowana do rodzaju zabudowy, przy założeniu, że minimalne szerokości krótszego boku wydzielonych działek dla zabudowy mieszkaniowej nie powinny być mniejsze niż :
    - 20 m dla zabudowy jednorodzinnej wolnostojącej ,
    - 30 m dla zabudowy siedliskowej.
    - minimalna wielkość wydzielonych działek dla zabudowy mieszkaniowej jednorodzinnej - 1000 m<sup>2</sup>;
    - minimalna wielkość wydzielonych działek dla zabudowy siedliskowej - 2500 m<sup>2</sup>;

Dla terenów rozbudowywanej i nowej zabudowy mieszkaniowej jednorodzinnej oraz siedliskowej, plan ustala następujące zasady i warunki kształtowania zabudowy:

- 1) nieprzekraczalne linie zabudowy określone w części D uchwały,
- 2) maksymalna wysokość nowej zabudowy:
  - d) budynki mieszkalne - do dwóch kondygnacji w tym poddasze użytkowe,
  - e) budynki gospodarcze i usługowe – 1 kondygnacja,
  - f) nachylenie połaci dachu maksimum 45<sup>o</sup> o równym kącie nachylenia,
  - g) jednolita kolorystyka dachów dla poszczególnych działek.

Ogrodzenia frontowe działek ażurowe z zakazem stosowania prefabrykatów betonowych, o maksymalnej wysokości 1,8 m, usytuowane w ustalonej linii ograniczającej drogi.

Plan ustala powierzchnię biologicznie czynną:

- 1) 60 % - na terenach zabudowy mieszkaniowej jednorodzinnej,
- 2) 40 % - na terenach siedliskowych.

Dla zabudowy jednorodzinnej jako przeznaczenie dopuszczalne plan ustala:

- 1) budynki gospodarcze wbudowane w bryłę budynku mieszkalnego lub wolnostojące do 35 m<sup>2</sup> powierzchni zabudowy,
- 2) garaże wbudowane w bryłę budynku mieszkalnego lub wolnostojące,
- 3) usługi w formie wbudowanych lub jako obiekty wolnostojące, przeznaczone dla prowadzenia działalności gospodarczej związanej z zaopatrzeniem i bytowaniem mieszkańców.

Dla zabudowy siedliskowej jako przeznaczenie dopuszczalne plan ustala:

- 1) budynki gospodarcze wolnostojące o charakterze uzupełniającym o maksymalnej wysokości 8 m ,
- 3) garaże wbudowane w bryłę budynku mieszkalnego lub wolnostojące,
- 4) usługi w formie wbudowanych lub jako obiekty wolnostojące, przeznaczone dla prowadzenia działalności gospodarczej związanej z zaopatrzeniem i bytowaniem mieszkańców.

Plan ustala dla terenu oznaczonego na rysunku planu stanowiącego załącznik Nr 1, do uchwały symbolem **Z9MN**:

- 1) adaptację, modernizację, rozbudowę oraz wymianę istniejącej zabudowy mieszkaniowej jednorodzinnej i gospodarczej
- 2) realizację nowej zabudowy mieszkaniowej jednorodzinnej na podstawie następujących zasad i warunków podziału nieruchomości:
  - a) podział na działki budowlane wymaga zapewnienia im obsługi komunikacyjnej zgodnie z ustaleniami planu oraz przepisami szczegółowymi dotyczącymi gospodarki nieruchomościami,
  - b) wydzielenie działek może odbywać się w ramach istniejących podziałów własnościowych bądź w wyniku zniesienia własności po uprzednim wykonaniu wstępnej koncepcji podziału terenu,
  - c) wielkość wydzielonych działek powinna być dostosowana do rodzaju zabudowy, przy założeniu, że minimalne szerokości krótszego boku wydzielonych działek dla zabudowy mieszkaniowej nie powinny być mniejsze niż:
    - 20 m dla zabudowy wolnostojącej ,
    - minimalna wielkość wydzielonych działek dla zabudowy mieszkaniowej jednorodzinnej - 1000 m<sup>2</sup>;

Dla terenów rozbudowywanej i nowej zabudowy mieszkaniowej jednorodzinnej plan ustala następujące zasady i warunki kształtowania zabudowy:

- 1) nieprzekraczalne linie zabudowy określone w części D uchwały,
- 2) maksymalna wysokość nowej zabudowy:
  - a) budynki mieszkalne jednorodzinne – do dwóch kondygnacji w tym poddasze użytkowe,
  - b) budynki gospodarcze i usługowe – 1 kondygnacja,
  - c) nachylenie połaci dachu maksimum 45<sup>0</sup> o równym kącie nachylenia,
  - d) jednolita kolorystyka dachów dla poszczególnych działek.

Ogrodzenia frontowe działek ażurowe z zakazem stosowania prefabrykatów betonowych, o maksymalnej wysokości 1,8 m, usytuowane w ustalonej linii rozgraniczającej drogi.

Plan ustala powierzchnię biologicznie czynną nie mniejszą niż 60 % pow. działki.

Jako przeznaczenie dopuszczalne plan ustala:

- 1) budynki gospodarcze wbudowane w bryłę budynku mieszkalnego lub wolnostojące do 35 m<sup>2</sup> powierzchni zabudowy,
- 2) garaże wbudowane w bryłę budynku mieszkalnego lub wolnostojące,
- 3) usługi przeznaczone dla prowadzenia działalności gospodarczej związanej z zaopatrzeniem i bytowaniem mieszkańców wbudowane w bryłę budynku mieszkalnego.

Plan ustala dla terenów oznaczonych na rysunku planu stanowiących załącznik Nr 1, do uchwały symbolami **Z12U/P**, **Z13U/P** adaptację z możliwością remontu, modernizacji i wymiany oraz realizację nowej zabudowy usługowej i produkcyjnej

Plan ustala następujące zasady kształtowania zabudowy:

- budynki usługowe nie mogą przekraczać wysokości 2 kondygnacji, a budynki produkcyjne nie mogą przekraczać wysokości 1 kondygnacji przy założeniu
- h) maksimum nachylenia połaci dachu - 40<sup>0</sup> o równym kącie nachylenia,

i) zastosowania jednolitej kolorystyki dachów.

Ogrodzenia frontowe działek ażurowe z zakazem stosowania prefabrykatów betonowych, o maksymalnej wysokości 2,2 m, usytuowane w ustalonej linii rozgraniczającej drogi.

Plan ustala realizację obiektów usługowych i produkcyjnych wolnostojących, o uciążliwości (w rozumieniu przepisów szczególnych) nie wykraczającej poza granice działki.

Powierzchnia biologicznie czynnej nie może być mniejsza niż 30% powierzchni działki.

Plan ustala dla terenu oznaczonego na rysunku planu stanowiącym załącznik Nr 1, do uchwały symbolem **Z10ZC**:

- 1) adaptację istniejącego cmentarza
- 2) obowiązek zachowania walorów środowiska przyrodniczego, a przede wszystkim zachowanie istniejącej zieleni wysokiej. Obowiązuje zakaz wycinania drzew, oprócz przypadków bezpośredniego zagrożenia.

Dla terenu jednostki planistycznej **Z** obowiązują ustalenia zawarte dla konserwatorskiej strefy archeologicznej.

Plan ustala dla terenów oznaczonych na rysunku planu stanowiących załącznik Nr 1, do uchwały symbolem **Z1RP** obszary upraw rolnych oraz:

- 1) zakaz wprowadzania obiektów kubaturowych nie związanych z produkcją rolną,
- 2) adaptację, rozbudowę oraz modernizację istniejącej zabudowy rozproszonej mieszkaniowej siedliskowej zgodnie z wymogami określonymi w § 23.

Plan dopuszcza realizację sieci napowietrznych i podziemnych infrastruktury technicznej oraz związane z nimi urządzenia.

Plan ustala dla terenów oznaczonych na rysunku planu stanowiących załącznik Nr 1, do uchwały symbolem **Z2ZN** obszary zieleni niskiej w dolinach rzecznych stanowiące ciągi ekologiczne oraz:

- 1) zakaz wprowadzania obiektów kubaturowych nie związanych z produkcją rolną,
- 2) adaptację, rozbudowę oraz modernizację istniejącej zabudowy rozproszonej mieszkaniowej siedliskowej zgodnie z wymogami określonymi w § 23.

Plan dopuszcza realizację sieci napowietrznych i podziemnych infrastruktury technicznej oraz związane z nimi urządzenia.

Plan ustala dla terenów oznaczonych na rysunku planu stanowiących załącznik Nr 1, do uchwały symbolem **Z3LS** obszary leśne oraz:

- 1) zakaz wprowadzania obiektów kubaturowych na terenach lasów prywatnych,
- 2) adaptację istniejących duktów leśnych, z możliwością modernizacji na ciągi pieszo – rowerowe,

Plan dopuszcza realizację sieci napowietrznych i podziemnych infrastruktury technicznej oraz związane z nimi urządzenia.

Ustalenia szczegółowe dla dróg - szczegółowe warunki dla układu komunikacyjnego

Dla poszczególnych dróg, o których mowa wyżej plan ustala następujące parametry funkcjonalno-techniczne:

Symbol na rysunku planu	Nazwa drogi, odcinek	Klasa drogi	Szerokość w liniach rozgraniczających [m]
02KG	Droga wojewódzka nr 694 relacji od drogi krajowej S-8 (Poręba) – Brok – Ciechanowiec Od drogi krajowej nr 08 do granicy gminy	G	25,0 – 30,0



12KZ	Droga powiatowa nr 28531 Poręba - Udrzyn Od drogi 02KG do drogi 07 KZ	Z	20,0
13KL	Droga powiatowa nr 28532 Udrzynek – Poręba Od drogi 07KZ do drogi 02KG	L	15,0
14KL	Droga powiatowa nr 28532 Brańszczyk – Nowe Budy – Udrzynek - Poręba Od drogi 05KZ do drogi 06KZ	L	15,0 – 20,0
36KD	Droga gminna we wsi Poręba Kocięby Od drogi 02KG do drogi krajowej nr 08	D	15,0
37KD	Droga gminna we wsi Księży Kąt Od drogi 02KG do drogi krajowej nr 08	D	15,0

Parametry techniczne dróg powinny spełniać wymagania zgodnie z obowiązującymi przepisami określającymi warunki techniczne, jakim powinny odpowiadać drogi publiczne i ich usytuowanie. W obrębie terenów zainwestowanych plan dopuszcza mniejsze szerokości pasów drogowych w liniach rozgraniczających niż podane wyżej pod warunkiem spełnienia wymagań technicznych o których mowa wyżej.

- 1) uzasadnia to istniejący stan zagospodarowania lub trudne warunki terenowe,
- 2) istnieje możliwość: wzajemnego rozmieszczenia elementów drogi oraz planowanych ciągów i urządzeń infrastruktury technicznej, realizacji chodników dla pieszych, ścieżek rowerowych, odwodnienia drogi i wysokościowego rozwiązania.

Ogrodzenia działek budowlanych i innych nieruchomości nie mogą przekraczać wyznaczonych linii rozgraniczających dróg, z zastrzeżeniem spełnienia ustawowych wymagań technicznych dla dróg.

1. Plan utrzymuje rezerwę terenu dla drogi ekspresowej S-8 relacji Warszawa – Białystok – Augustów – granica państwa, projektowanej po śladzie istniejącej drogi krajowej nr 8. ustalenie lokalizacji drogi i jej parametrów nastąpi na podstawie przepisów szczególnych.

2. obsługa terenów i działek bezpośrednio przylegających do projektowanej drogi ekspresowej S-8 poprzez istniejące i projektowane drogi zbiorcze, lokalne, dojazdowe oraz poprzez przyszłe drogi odbarczeniowe projektowane wzdłuż linii rozgraniczających w pasie drogi S-8 włączone do układu lokalnego gminy – dostępność komunikacyjna do projektowanej drogi ekspresowej S-8 tylko w wyznaczonych węzłach drogowych.

3. Na terenach dróg, w liniach rozgraniczających, plan zakazuje lokalizacji budynków i urządzeń nie związanych z gospodarką drogową i obsługą ruchu drogowego, z wyjątkiem zieleni i urządzeń infrastruktury technicznej, pod warunkiem uwzględnienia wymagań określonych w odrębnych przepisach dotyczących dróg publicznych oraz uzgodnienia z zarządcą drogi.

3. W terenach dróg, w obrębie linii rozgraniczających plan dopuszcza lokalizację ścieżek rowerowych z uwzględnieniem przepisów szczególnych i w porozumieniu z zarządcą drogi.

4. Plan ustala nieprzekraczalne linie zabudowy dla poszczególnych klas dróg na terenach niezainwestowanych a przeznaczonych do zainwestowania:

- G - 20 m od projektowanej linii rozgraniczającej
- Z - 10 m od projektowanej linii rozgraniczającej
- L, D - 5 m od projektowanej linii rozgraniczającej

5. Plan ustala nieprzekraczalne linie zabudowy dla nowych obiektów lokalizowanych na terenach zainwestowanych wzdłuż poszczególnych dróg w nawiązaniu do istniejącego ciągu zabudowy.

6. Dla dróg nie wyznaczonych w planie na terenach zabudowanych i przeznaczonych pod zabudowę plan ustala:

- szerokość pasów drogowych w liniach rozgraniczających min. 12,0 m dla dróg klasy „L” (lokalnych)
- szerokość pasów drogowych w liniach rozgraniczających min. 10,0 m dla dróg klasy „D” (dojazdowych)
- dla ciągów pieszo – jezdnych szerokość w liniach rozgraniczających minimum 6,0 m

7. Plan ustala w zakresie obsługi komunikacją zbiorową:

- 7) utrzymanie istniejących linii i tras komunikacji autobusowej z zaleceniem ich rozwoju w nawiązaniu do potrzeb i możliwości układu drogowo -ulicznego.

Cały teren obu miejscowości objęty jest Europejską Siecią NATURA 2000 - obszar specjalnej ochrony ptaków obejmujący teren Puszczy Białej, W granicach wyznaczonych orientacyjnie na rysunku planu zagospodarowania. Na wyżej wymienionych obszarach specjalnej ochrony obowiązuje zakaz podejmowania działań mogących w istotny sposób pogorszyć stan siedlisk przyrodniczych oraz siedlisk gatunków roślin i zwierząt.

#### **4.1. Ludność – jej struktura i prognoza**

Pod względem zaludnienia miejscowości Poręba Średnia i Poręba Kocęby należą do średnich sołectw w gminie. W 2002 r. zamieszkiwało je 831 osób.

Na przestrzeni ostatnich dziesięciu lat liczba ludności spada i obecnie wynosi 424 mieszkańców w Porębie Średniej i 386 mieszkańców w Porębie Kocęby.

Przyczyną tego stanu jest głównie mniejsza liczba urodzeń.

Zakłada się w perspektywie 10-15 lat proces ten będzie ulegał poprawie, głównie z powodu wyżu demograficznego lat 80, który obecnie zakłada swoje rodziny, osiedlania się nowych mieszkańców (głównie z Warszawy) i prorodzinnej polityki rządu.

#### **4.2. Zasoby mieszkaniowe - warunki i jakość życia mieszkańców**

Istotnym elementem rozwoju warunków życia mieszkańców jest dynamika budowy domów mieszkalnych. Z analizy wniosków zgłoszonych do m. in. planu miejscowego zagospodarowania przestrzennego gminy wynika, że istnieje stosunkowo duże zapotrzebowanie na budownictwo mieszkaniowe jednorodzinne. W ostatnich latach zwiększyła się ilość wydanych pozwoleń na budowę budynków mieszkalnych jednorodzinnych. Dane te świadczą o ożywieniu ruchu budowlanego na terenie gminy

W ostatnich latach odnotowano istotne zmiany w liczbie izb i powierzchni użytkowej mieszkań, przy właściwie nie zmienionej ilości mieszkań zamieszkałych. Świadczy to o dokonanej w tym okresie wymianie starej substancji mieszkaniowej i oddawaniu do użytku mieszkań większych niż poprzednie oraz rozbudowie mieszkań już istniejących.

#### **4.3. Rolnictwo i gospodarka**

Rolnictwo

Główną funkcją wsi jest obecnie i w perspektywie będzie nadal funkcja mieszkaniowa oraz rolnictwo. Pod względem rolniczym charakteryzuje się ona następująco:

Użytkowanie ziemi

Użytki rolne ogółem na terenie sołectwa Poręba Średnia zajmują obecnie 256 ha w tym 32 ha łąki, 48 ha pastwiska. Lasy zajmują w sołectwie niespełna 8 ha.

W obrębie sołectwa przeważają gleby klas słabych V i VI (ponad 84 % pow. użytków rolnych), wykształcone na piaskach ze żwirami oraz piaskach pylastych. Nie stanowią one ograniczenia dla zainwestowania pozarolniczego. Gleby klas średnich IVa i IVb występują w zwartych kompleksach jedynie w południowej części sołectwa i zajmują ok. 16 % ogólnej powierzchni użytków rolnych.

Struktura własnościowa i wielkość gospodarstw.

Jedyną formą własności w strukturze władania gruntami na obszarze gminy jest gospodarka indywidualna. W gospodarce indywidualnej produkcja rolnicza prowadzona jest przez 83 gospodarstw.

Średnia wielkość gospodarstwa ogółem kształtuje się na poziomie 3,1 ha.



*Fragment mapy przedstawiającej użytki rolne i leśne wsi Poręba Średnia*

#### Struktura własnościowa i wielkość gospodarstw

Jedyną formą własności w strukturze władania gruntami na obszarze gminy jest gospodarka indywidualna. W gospodarce indywidualnej produkcja rolnicza prowadzona jest przez 95 gospodarstw.

Średnia wielkość gospodarstwa ogółem kształtuje się na poziomie 4,4 ha.

#### Produkcja roślinna

W strukturze zasiewów w ostatnich latach nie nastąpiły istotne zmiany.

Największy udział w strukturze zasiewów zajmują zboża oraz ziemniaki.

#### Produkcja zwierzęca

W produkcji zwierzęcej podstawowym kierunkiem jest chów trzody chlewnej i bydła.

#### Obiekty obsługi rolnictwa

Na terenie w/w sołectwa działają następujące obiekty związane z obsługą rolnictwa: Gminna Spółdzielnia Samopomoc Chłopska w Porębie oraz punkt skupu żywca wieprzowego i wołowego oraz w każdy czwartek tygodnia odbywa się na placu remizy OSP - targ.

Lecznica dla Zwierząt, Urząd Gminy, Bank Spółdzielczy, Przedsiębiorstwo Usług Komunalnych i Rolniczych Sp. z o.o. znajdują się we wsi gminnej Brańszczyk.

Obecnie rolnictwo pozostaje jedną z głównych funkcji rozwojowych obszaru sołectw, choć nie tylko występuje tu również działalność gospodarcza w zakresie handlu i usług.

Ze względu na wysoki udział gleb słabych, które są trwałym uwarunkowaniem przyrodniczym rolnictwa wsi mają one decydujący wpływ na sytuację ekonomiczną ludności rolniczej. Gleby niskourodzajne, głównie klas V i VI winny być w przyszłości sukcesywnie zalesiane w ramach dostępnych, dotowanych z UE programów zwiększenia lesistości kraju. Użytki zielone powinny być wykorzystywane w produkcji mleka i chowie bydła mięsnego, również z sięganiem po pomoc z odpowiednich instytucji wspomagających finansowo rolnictwo (głównie ARiMR).

Jedną z korzystnych obecnie form aktywizacji rolnictwa jest promowanie i organizacja rozwoju agroturystyki jako pewnej alternatywy dla małych niedochodowych gospodarstw rolnych.

#### Gospodarka

W sołectwach Poręba Średnia i Poręba Kocęby działają 42 podmioty gospodarcze, które prowadzą działalność w zakresie handlu, usług, produkcji, budownictwa i transportu.

Biorąc pod uwagę fakt, że w/w miejscowości posiadają dość dobrze rozwiniętą infrastrukturę techniczną, należy dołożyć wszelkich starań by zwiększyć ilość podmiotów prowadzących działalność gospodarczą, głównie przez młodych ludzi.

Mogą to być zwolnienia i ulgi podatkowe, promocja regionu, środki pomocowe z instytucji współfinansujących w ramach środków strukturalnych.

#### 4.4. Sfera społeczna

##### Infrastruktura społeczna

W Porębie zlokalizowanych jest większość obiektów z zakresu infrastruktury społecznej obsługujących cały kompleks wsi w tym rejonie. Zaliczyć do nich należy handel, rzemiosło o różnorodny charakterze, służbę zdrowia, kulturę, jednostki obsługi rolnictwa itp.

##### Oświata i wychowanie

###### a) Wychowanie przedszkolne

Obecnie na terenie Poręby istnieje 1 samorządowe przedszkole.

Jego lokal wymaga remontu i dostosowania do obowiązujących norm z uwagi na znaczny wzrost liczby dzieci w wieku przedszkolnym.

Przy pomocy dostępnych środków pomocowych należy podjąć zdecydowane działania zmierzające do rozwiązania tego problemu.

###### b) Szkolnictwo podstawowe i gimnazjalne

Na terenie Poręby istnieje Publiczna Szkoła Podstawowa i Publiczne Gimnazjum.

Lp.	Nazwa szkoły, adres	Klasy	Ilość uczniów	Ilość zatrudnionych nauczycieli
1.	Publiczna Szkoła Podstawowa	0- VI	115	6
2.	Publiczne Gimnazjum	I -III	134	6

##### Służba zdrowia i opieka społeczna

W zakresie opieki zdrowotnej mieszkańcy Poręby oraz okoliczne miejscowości korzystają m.in. z Przychodni Lekarskiej w Porębie. Placówka ta zatrudnia lekarzy rodzinnych i stomatologów.

W celu poprawy warunków lokalowych wskazany jest remont budynku Przychodni, oraz termorenowacja ścian zewnętrznych z wymiana stolarki okiennej i drzwiowej, mająca na celu oszczędności w utrzymaniu obiektu i ochronę środowiska.

Zlokalizowana jest tu także prywatna apteka.

W zakresie lecznictwa specjalistycznego otwartego i zamkniętego mieszkańcy Poręby korzystają z placówek lekarskich zlokalizowanych w Wyszkowie.

##### Kultura

Bazę lokalową dla działalności kulturalnej mieszkańców Poręby stanowi Filia biblioteczna publiczną w Porębie.

Z uwagi na słabo rozwinięto sieć placówek kulturalnych w tym rejonie gminy, wskazane byłoby podjęcie działań zmierzających do urządzenia w istniejących pomieszczeniach remizy OSP – Domu Kultury. Placówka posiadałaby np. pracownię komputerową, stoły do gry w bilard i do tenisa stołowego.

#### Łączność

Na terenie Poręby działa placówka pocztowo-telekomunikacyjna z siecią T.P. S.A. oraz operator telefonii stacjonarnej „MULTIMEDIA” obsługujące swym zasięgiem obszar całej gminy.

#### Sport

Na terenie Poręby działa Uczniowski Klub Sportowy „Olimpijczyk”

Ponadto znajduje się tu sala gimnastyczna przy Publicznej Szkole Podstawowej, wskazana jest budowa nowych obiektów sportowych np. boisk sportowych – wielofunkcyjnych z pełnym wyposażeniem.

Sport należy krzewić i rozwijać. Ma to duże znaczenie w wychowaniu poprzez sport dzieci i młodzieży eliminując w ten sposób nałogi narkomanii alkoholizmu.

Sport stwarza możliwość zajęcia wolnego czasu dzieciom, młodzieży i dorosłym – popularyzuje i zachęca do zdrowego stylu życia.

#### Rekreacja i wypoczynek

Miejscowości Poręba Średnia i Poręba Kocęby posiadają funkcję wypoczynkowo – rekreacyjną ze względu na swe dogodne położenie wśród lasów Puszczy Białej w bliskiej odległości od rzeki Bug. Zlokalizowane w okolicznym Udrzynie i Dudowiźnie głównie prywatne działki letniskowe, podwajają ilość przebywających tu osób, głównie w sezonie letnim. Ma to korzystny wpływ dla lokalnego handlu i usług ze względu na dużą ilość klientów.

W Porębie powinno się uruchomić wynajem pokoi w tzw. gospodarstwach agroturystycznych – jako alternatywa dla istniejących gospodarstw rolnych i nie tylko.

W przyszłości liczba tych gospodarstw powinna sukcesywnie wzrastać ze względu na bardzo korzystne warunki środowiska przyrodniczego oraz walory kulturowe i dobrze rozwiniętą infrastrukturę techniczną tego obszaru gminy.

W ostatnich latach zauważa się także duży ruch budowlany dotyczący zabudowy letniskowej. Należy dodać, iż w opracowanym w 2004r. miejscowym planie zagospodarowania przestrzennego gminy wyznaczono znaczne tereny dla wypoczynku, rekreacji i turystyki.

Rozwój w tej dziedzinie odbywać się będzie na bazie istniejących walorów przyrodniczych.

#### Urządzenia infrastruktury technicznej, usługi inne

W Porębie działa jedna z 9 jednostek Ochotniczej Straży Pożarnej w gminie.

Z zakresu infrastruktury technicznej zlokalizowane są tu stacje redukcyjno-pomiarowe gazu z siecią gazową wysokiego i niskiego ciśnienia, sieci telefoniczne z reduktorem i stacjami telefonii komórkowej, sieci wodociągowe, stacja wodociągowa - Poręba, sieci kanalizacyjne z oczyszczalnią ścieków w pobliskim Udrzynie.

Podsumowując stan oraz rozmieszczenie bazy obiektów infrastruktury technicznej należy stwierdzić, iż jest ona stosunkowo dobrze rozwinięta.

W przyszłości należy znaleźć większe środki na prowadzenie działalności z zakresu sportu, rekreacji, oświaty, kultury oraz remonty obiektów oświatowych. Nasycenie pozostałych usług (z zakresu handlu, gastronomii, rzemiosła produkcyjno-usługowego itp.) powinien regulować rynek.

#### Ludność, stan i struktura według płci oraz wieku

W 2005 roku miejscowości Poręba Średnia i Poręba Kocęby liczyły 816 mieszkańców. Ludność ta stanowiła 9,79 % ogółu mieszkańców gminy i w ostatnich latach podlega stopniowemu minimalnemu wzrostowi.

Mieszkańcy sołectwa Poręba Średnia i Poręba Kocęby należą do relatywnie starszych, bowiem proporcje między ekonomicznymi grupami wieku są niezbyt korzystne. Osoby w wieku do 17 lat stanowią ponad 19,6 %, podczas gdy przeciętnie w województwie mazowieckim odsetek ten wynosi około 22 %. Ludność w wieku produkcyjnym stanowi prawie 60,1 % ogółu mieszkańców gminy podobnie jak w województwie wskaźnik ten wynosi 61,4%. Grupa, która stanowi potencjalne zasoby pracy. Udział ludności w wieku poprodukcyjnym stanowi 18,9% ogółu. Także i ten wskaźnik dla województwa jest bardziej korzystny (16,6%) niż dla sołectwa Brańszczyk. Obserwując zmiany, jakie zaszły w latach dziewięćdziesiątych widać, co jest dość charakterystyczne, że odsetek osób starszych wzrósł wśród mężczyzn, natomiast zmalał wśród kobiet.

#### Poziom wykształcenia mieszkańców

Charakteryzując poziom wykształcenia mieszkańców gminy Brańszczyk stwierdzić należy, że jest on niższy niż przeciętnie w województwie. Odsetek osób z wykształceniem wyższym – według danych NSP 2002 – sięga tu 3,2%, a wykształceniem ponadpodstawowym legitymuje się ponad 50% mieszkańców w wieku 18 lat i więcej, przy czym wśród mężczyzn wskaźnik ten sięga 53,3%, a wśród kobiet jest znacznie niższy i wynosi 49%.

Łącznie wykształcenie wyższe posiada 7,8 % ogółu mieszkańców sołectwa Brańszczyk.

Jednym z istotnych czynników zamożności społeczeństwa jest wskaźnik bezrobocia. Stopa bezrobocia dla powiatu wyszkowskiego, w którym jest położona gmina Brańszczyk wynosi 22,5%. Jest to wskaźnik znacznie wyższy niż średni dla województwa mazowieckiego (13,0%).

Obecnie w związku ze znacznym wzrostem gospodarczym oraz emigracją obywateli do krajów UE głównie do Wielkiej Brytanii i Irlandii, stopa bezrobocia systematycznie spada zarówno lokalnie jak i w regionie i kraju.

## 4.5. Infrastruktura techniczna

### Komunikacja

Układ drogowy w gminie Brańszczyk tworzy sieć dróg publicznych, która służy do powiązań międzyregionalnych, regionalnych i lokalnych, obsługując jednocześnie istniejące zainwestowanie terenu. Składa się on z drogi krajowej, drogi wojewódzkiej, dróg powiatowych i gminnych.

Powiązania komunikacyjne Poręby z obszarem zewnętrznym zapewniają:

drogi: krajowa nr 8 i droga wojewódzka nr 694, głównie w połączeniach międzyregionalnych i regionalnych sieć dróg powiatowych i gminnych, które uzupełniają i wspomagają drogi układu nadrzędnego, zapewniając połączenia lokalne,

### Charakterystyka układu komunikacyjnego

#### Układ drogowy

Podstawowy układ drogowy gminy tworzą:

- droga krajowa nr 8 relacji Warszawa – Białystok – Suwałki – granica państwa, droga o znaczeniu międzyregionalnym, posiada nawierzchnię bitumiczną o szerokości jezdni 7,0 m z utwardzonymi pobocznymi. Długość drogi w granicach administracyjnych gminy wynosi 15,79 km. Droga krajowa nr 8 ze względu na swój tranzytowy charakter obciążona jest dużym ruchem samochodowym, który powoduje znaczną uciążliwość komunikacyjną dla otoczenia. Średni dobowy ruch na odcinku Wyszaków – Ostrów Mazowiecka wynosi 10454 poj. sam. na dobę, przy czym procentowy udział samochodów osobowych wynosi 65%, samochodów ciężarowych 23% , i autobusów 2%. W ostatnim pięcioleciu na tym odcinku drogi krajowej nr 8 nastąpił wzrost ruchu o ok. 63 %. Droga prowadzi komunikację autobusową.

W niedalekiej przyszłości planowana jest jej modernizacja i nadanie parametrów drogi ekspresowej.

- droga wojewódzka nr 694 relacji Poręba (od dr kraj. nr 8) - Brok – Ciechanowiec o znaczeniu regionalnym, posiada nawierzchnię bitumiczną i szerokość jezdni 6,0 -7,0 m z pobocznymi gruntowymi, długość drogi w granicach administracyjnych gminy wynosi 4,76 km, droga prowadzi komunikację autobusową.

- drogi powiatowe zapewniają podstawowe powiązania z sąsiednimi gminami, jak również powiązania wewnątrz gminy, obsługując bezpośrednio przyległe tereny; są to drogi:

\* droga powiatowa nr 4404W Poręba – Udrzyn

\* droga powiatowa nr 4405W Poręba – Brańszczyk – Trzcianka

Łączna długość dróg powiatowych w gminie Brańszczyk wynosi 52,6 km . Prawie wszystkie drogi powiatowe mają nawierzchnie bitumiczne, z wyjątkiem drogi nr 28530, która w swym przebiegu na dwóch odcinkach o łącznej dł. 3,0 km ma nawierzchnię żwirową, co stanowi ok. 6 % ogólnej długości dróg powiatowych.

Gmina Brańszczyk ma najwięcej dróg powiatowych o nawierzchni bitumicznej (94%) z pośród wszystkich gmin powiatu wyszkowskiego.

Drogi gminne stanowią uzupełniającą sieć komunikacyjną konieczną do powiązań lokalnych, zapewniają bezpośrednio obsługę wsi i przyległych terenów.

Łączna długość dróg gminnych w gminie Brańszczyk wynosi 64,55 km z czego 71 % to drogi o nawierzchni żwirowo-gruntowej, tylko 29 % stanowią drogi o nawierzchni bitumicznej.

Ogółem w gminie drogi układu podstawowego o nawierzchni bitumicznej stanowią 64%, pozostałe 36% to drogi żwirowe i gruntowe. Wskaźnik gęstości dróg twardych wynosi ok. 53 km / 100 km<sup>2</sup>.

Gmina z roku na rok oddaje do użytku kolejne nowe odcinki dróg o nawierzchni bitumicznej. Przewiduje się, że za kilka lat nie będzie w gminie żadnej drogi o nawierzchni żwirowej.

#### Komunikacja zbiorowa

Obsługę komunikacją zbiorową mieszkańcom Poręby zapewnia komunikacja autobusowa.

Komunikacja autobusowa umożliwia połączenie Poręby z ośrodkiem gminnym i całej gminy z: Ostrowią Maz., Wyszkowem, Warszawą a także z Ciechanowcem.

#### Ocena stanu istniejącego układu komunikacyjnego.

Istniejący układ drogowy zapewnia podstawowe powiązania ośrodka gminnego z ważniejszymi ośrodkami województwa oraz powiązania lokalne.

Droga krajowa nr 8 jako główny element układu drogowego stanowi oś komunikacyjną, na której opiera się funkcjonowanie prawie całego układu drogowego Poręby i gminy oraz miejscowości gminnej.

Problem stanowią przede wszystkim drogi powiatowe, i gminne gruntowe, które na wielu odcinkach są w bardzo złym stanie technicznym. Wiele odcinków dróg nie ma właściwych parametrów technicznych, odpowiadających funkcji, którą pełnią w układzie komunikacyjnym

Należy dołożyć wszelkich starań niezbędnych do poprawy stanu dróg układu podstawowego. Mogą to być wspólne inwestycje drogowe samorządu gminnego i powiatowego z udziałem dostępnych środków pomocowych z Unii Europejskiej.

#### Zaopatrzenie w wodę

Poręba jest w całości zwodociągowana. Obsługiwana jest z grupowego wodociągu wiejskiego. Woda dla wodociągu ujmowana jest z poziomu czwartorzędowego, w większości wykazuje ponadnormatywną zawartość związków żelaza i podlega uzdatnianiu. Uzdatniona woda dostarczana jest do odbiorców siecią wodociągową, która jest sukcesywnie rozbudowywana. Stacja wodociągowa działa w systemie dwustopniowego pompowania wody i jest w pełni zautomatyzowana.

W 2005 roku stacja uzdatniania wody została gruntownie zmodernizowana przy pomocy preferencyjnej pożyczki z Wojewódzkiego Funduszu Ochrony Środowiska i Gospodarki Wodnej w Warszawie. Inwestycja poprawiła znacznie zaopatrzenie w wodę mieszkańców.

#### Ocena stanu istniejącego i możliwości rozwoju:

Zasoby wód podziemnych, ujęć wykonanych dla potrzeb wodociągów wiejskich w gminie Brańszczyk, udokumentowane i zatwierdzone w kategorii „B” w ilości 368m<sup>3</sup>/h tj. ok. 8832 m<sup>3</sup>/d i ok. 264 900m<sup>3</sup> w roku, są wykorzystywane w niewielkim stopniu.

Wielkość poboru wody z ujęć pracujących w roku 2000 wynosiła łącznie 18 540 m<sup>3</sup> co stanowiło niespełna 7% zasobów udokumentowanych i ok. 9% zasobów udostępnionych w ramach pozwoleń wodno-prawnych do eksploatacji.

Rezerwy w istniejących źródłach poboru wody zabezpieczą docelowe potrzeby gminy, bez konieczności budowy nowych ujęć wody.

## Odprowadzanie ścieków

W Porębie istnieje zbiorcza sieć kanalizacji sanitarnej i oczyszczalnia ścieków. Sieć kanalizacyjna obsługuje wsie: Poręba Średnia, Poręba Kocęby i Udrzynek. Realizowana jest w układzie grawitacyjno-ciśnieniowym. Kolektory główne doprowadzają ścieki do oczyszczalni mechaniczno-biologicznej, o przepustowości nominalnej  $Q=120\text{m}^3/\text{d}$  (max  $170\text{m}^3/\text{d}$ ). Technologia oczyszczania ścieków realizowana jest metodą niskoobciążonego osadu czynnego, ze stabilizacją osadu nadmiernego w komorze odwadniania. Na terenie oczyszczalni znajduje się punkt zlewny dla ścieków dowożonych z szamb. Oczyszczone ścieki odpływają kolektorem do rzeki Tuchełka i za jej pośrednictwem - do rzeki Bug.

Ocena stanu istniejącego i możliwości rozwoju:

Problem odprowadzenia ścieków bytowo-gospodarczych w Porębie został na wiele lat rozwiązany. Wykonana została w latach 2003 -2005 nowoczesna oczyszczalnia ścieków i kanalizacja sanitarna wraz z przykanalikami do gospodarstw domowych przy pomocy dotacji z Programu SAPARD.

## Sieć gazowa

Obecnie wsie Poręby Średnia i Poręba Kocęby objęte są zasięgiem gazowej sieci przewodowej. Zgodnie z wykonanymi wcześniej opracowaniami dotyczącymi gazyfikacji gminy źródłem zasilania w gaz jest istniejący gazociąg przesyłowy wysokiego ciśnienia DN 250 relacji Wyszaków – Ostrów Mazowiecka i zlokalizowana w Porębie stacja redukcyjno – pomiarowa I stopnia.

Zakładany rozwój urbanistyczny gminy będzie sprzyjał dalszej gazyfikacji w gminie, ale opłacalność budowy sieci podyktują względy ekonomiczne.

## Ciepło

Mieszkańcy Poręby Średniej i Poręby Kocęby ogrzewani są głównie za pośrednictwem pieców indywidualnych i kotłowni lokalnych opalanych węglem, koksem, gazem, bądź olejem opałowym.

## Elektroenergetyka

Miejscowości Poręba Średnia i Poręba Kocęby zasilane są w energię elektryczną z Głównego Punktu Zasilania w postaci stacji transformatorowo - rozdzielczej 110/15 kV, zlokalizowanego w Ostrowi Mazowieckiej z możliwością przełączenia w razie np. awarii do stacji transformatorowo -rozdzielczej 110/15 kV, zlokalizowanej we wsi Przetycz gmina Długosiodło.

Dostawa i dystrybucja energii z tej stacji do poszczególnych zagród odbywa się za pośrednictwem sieci elektroenergetycznej rozdzielczej średniego napięcia 15 kV wyposażonej w lokalne stacje transformatorowo – rozdzielcze 15/0,4 kV. Ze stacji tych energia elektryczna doprowadzana jest do indywidualnych odbiorców za pośrednictwem miejscowych linii niskiego napięcia 380/230V kablowych bądź napowietrznych.

Oceniając stan elektroenergetyki należy stwierdzić, że miejscowości dysponują stosunkowo dobrze rozwiniętą siecią 15 kV posiadającą rezerwy przepustowości (obciążalności) elektrycznej zarówno sieci magistralnej jak i odgałęźnej 15 kV oraz dostateczną ilość stacji transformatorowych 15/0,4 kV.

## Telekomunikacja

Teren Poręby Średniej i Poręby Kocęby obsługiwany jest w zakresie powszechnych usług telekomunikacyjnych przez Telekomunikację Polską SA. Działa tu reduktor telefoniczny. Centrala jest powiązana światłowodami z centralami w Wyszakowie i Ostrowi Mazowieckiej. Dodatkowo cała gmina, w tym obsługiwana jest przez radiowy system dostępu abonenckiego działający w oparciu o stacje bazowe zlokalizowane w gminach: Długosiodło i Łochów.



Ponadto w gminie działa niezależny operator telefonii stacjonarnej MULTIMEDIA. Generalnie gmina jest stęlefonizowana. Dla stworzenia możliwości uruchomienia szerokiej gamy usług oraz udostępnienia łączy do transmisji danych wymagane będą dalsze prace inwestycyjne i modernizacyjne infrastruktury telekomunikacyjnej. W miejscowościach Poręba Średnia i Poręba Kocęby jest dobre pokrycie siecią telefonii komórkowej wszystkich działających obecnie w kraju operatorów.

## **5. Zadania i cele zmierzające do poprawy sytuacji na obszarze miejscowości będących przedmiotem Planu:**

- restrukturyzacja obszarów wiejskich w kierunku rozwoju pozarolniczych działalności gospodarczych, w tym rozwoju turystyki i sportu - w oparciu o Puszcę Białą i rzekę Bug i istniejącą infrastrukturę
- ochrona zasobów i walorów przyrodniczych Puszczy Białej i dolin rzecznych,
- modernizacja i odnowa infrastruktury drogowej,
- modernizacja i rozbudowa sieci wodociągowych i stacji wodociągowych
- modernizacja i rozbudowa sieci kanalizacyjnych i oczyszczalni ścieków,
- rozwój istniejącej bazy szkolnictwa wraz z budowa obiektów sportowych, rekreacyjnych,
- rozwój kultury i społeczeństwa informatycznego poprzez urządzenie domów kultury, izb pamięci, muzeów etnograficznych i kawiarenek internetowych.

### **5.1. Lista zadań**

W Planie Odnowy Miejscowości do realizacji przyjęto zadania polegające na poprawie sytuacji z uwzględnieniem:

zmiany w sposobie użytkowania terenu poprzez stworzenie warunków do powstawania zabudowy mieszkaniowej indywidualnej i letniskowej, usługowej oraz rozwoju drobnej przedsiębiorczości, rozwoju systemu komunikacji i infrastruktury drogowej, poprawy stanu środowiska naturalnego, poprawa opieki zdrowotnej, poprawy lokalnej infrastruktury turystyczno- rekreacyjnej i sportowej poprawy lokalnej infrastruktury sportowo – oświatowej i kulturalnej.

### **5.2. Lista zadań do zrealizowania wynikających z hierarchii ważności**

#### **ZADANIA PRIORYTETU I**

- budowa boisk sportowych i parkingu w Porębie Średniej,
- budowa kanalizacji sanitarnej w Porębie Kocęby (Księży Kąt)
- budowa kanalizacji sanitarnej w Porębie Kocęby ( Zastruże)
- odnowa drogi gminnej w Porębie Kocęby
- przebudowa dróg transportu rolnego Poręba Kocęby (Księży Kąt) i Porębie Kocęby ( Zastruże)
- przebudowa drogi gminnej do cmentarza w Porębie Kocęby ,
- budowa świetlicy przy PSP w Porębie Średniej.

#### **ZADANIA PRIORYTETU II**

- termomodernizacja Ośrodka Zdrowia w Porębie
- modernizacja chodników ulicznych i budowa chodników ulicznych w Porębie Średniej i w Porębie Kocęby
- urządzenie Domu Kultury w budynku remizy OSP
- rozbudowa sieci wodociągowej i kanalizacyjnej w rejonach tworzących się osiedli budownictwa mieszkaniowego,

## ROZDZIAŁ II

# OCENA MOCNYCH I SŁABYCH STRON MIEJSCOWOŚCI BRAŃSZCZYK

### Mocne strony

- wysoki wskaźnik zatrudnienia,
- znaczna powierzchnia użytków rolnych w klasie V oraz VI, co umożliwia rozszerzenie dolesienia,
- wyspecjalizowane rejony produkcji mleka i produkcji ziemniaka jadalnego mają szansę pogłębienia specjalizacji oraz poprawy organizacji zbytu poprzez tworzenie związków producentów,
- uzyskiwane dobre wyniki produkcyjne pozwalają na poprawę konkurencyjności produkcji,
- dobrze rozwinięta sieć sklepów spożywczych i przemysłowych,
- instytucje obsługujące mieszkańców: Gminna Spółdzielnia, Szkoły, Parafia Rzymsko-Katolicka,
- czyste i nieskażone środowisko stwarza szansę rozwoju turystyki i rekreacji
- całkowite uzbrojenie terenu
- duże szanse na absorpcję środków pomocowych.
- dostateczny stan elektroenergetyki, telekomunikacji
- dobre warunki do rozwoju społeczeństwa informatycznego i usług internetowych
- rozległe tereny zalesione optymalne do jazdy konnej
- ciekawe położenie,
- czyste powietrze nieskażone przemysłem,
- bogactwo flory i fauny,
- dobre warunki do organizowania ścieżek rowerowych
- bliska odległość od Warszawy ok 70 km
- brak rejonów zagrożonych powodzią,
- bardzo dobre warunki do tworzenia gospodarstw agroturystycznych jako alternatywy dla rolnictwa
- możliwość organizowania, pól namiotowych i biwakowych oraz campingów
- dobrze rozwinięta infrastruktura techniczna taka jak sieć energetyczna, wodociąg, kanalizacja sanitarna, sieć telefoniczna, gazowa i drogowa,
- bliskość do ważnego korytarza transportowego – droga krajowa Nr 8,
- relatywnie młode społeczeństwo, duży udział osób w wieku produkcyjnym,
- znaczny udział osób wykształconych,

### Słabe strony

- stosunkowo niekorzystna struktura gospodarstw rolnych – mała powierzchnia gospodarstw
- zagrożeniem dla rozwoju produkcji roślinnej może być stale rosnący deficyt wody zwłaszcza w okresie wegetacji, co powoduje, że intensyfikacja produkcji roślinnej będzie się wiązać z koniecznością kosztownych inwestycji nawadniających,
- wysokie zakwaszenie gleb i niska zasobność w składniki pokarmowe, zwłaszcza magnez, utrudnia poszerzenie powierzchni wyżej plonujących i bardziej wartościowych gatunków gleb uprawnych,
- niewielki udział gleb bardzo dobrych w użytkowaniu rolniczym IV gruntów,
- wysoki udział słabych gleb klasy V oraz VI stawia pod znakiem zapytania opłacalność produkcji wielu gospodarstw,
- niski poziom wykształcenia hamuje odpływ nadwyżek siły roboczej z rolnictwa,

- podobna sytuacja wśród użytkowników gospodarstw rolnych utrudnia procesy modernizacji i przekształceń w rolnictwie,
- mała aktywizacja gospodarcza wsi w zakresie rozwoju działalności gospodarczej, pozarolniczej.
- niewielki udział bazy turystyki zorganizowanej w zagospodarowaniu przestrzennym,
- brak domu kultury.
- brak dobrze rozwiniętej infrastruktury sportowej i rekreacyjnej
- brak urządzeń niekubaturowych jak np. szlaki turystyczne, ścieżki rowerowe, biwakowiska, obiekty sportowe np. boiska do siatkówki i koszykówki, piłki nożnej, korty tenisowe i inne
  - brak wyznaczonych tras turystycznych
- niższy od przeciętnego poziom w województwie wykształcenia mieszkańców,
- wysoka stopa bezrobocia,
- zbyt mała świadomość mieszkańców w zakresie rozwoju turystyki

## **ROZDZIAŁ III**

### **OPIS PLANOWANEGO PRZEDSIĘWZIĘCIA**

#### **BUDOWA BOISK SPORTOWYCH , OGRODZENIA I PARKING NA SAMOCHODY OSOBOWE PRZY SZKOLE PODSTAWOWEJ W PORĘBIE ŚREDNIEJ GM. BRAŃSZCZYK**

##### **1.0 OPIS STANU ISTNIEJĄCEGO I CEL REALIZACJI PROJEKTU .**

Nadrzędnym celem rozwoju Gminy, zapisanym w Strategii Rozwoju jest poprawa jakości życia mieszkańców. Cel ten zawiera w sobie bardzo istotne, z punktu widzenia społecznego zadanie, jakim jest: upowszechnienie kultury fizycznej, sportu i rekreacji.

Realizacja celu poprzez wskazane zadanie polegać powinna między innymi na tworzeniu warunków do popularyzacji idei kultury fizycznej.

Jest to obowiązek dbałości o wychowanie fizyczne dzieci i młodzieży, a osobom dorosłym proponowanie alternatywnych sposobów spędzania wolnego czasu.

Kultura fizyczna i sport jest realną ofertą w rozwiązywaniu najistotniejszych problemów polskiego społeczeństwa. Jest odpowiedzią na szerzące się wśród dzieci i młodzieży groźne patologie prowadzące do uzależnień takich jak niktoryna, alkoholizm, narkomania, czy nasilające się patologie społeczne jak przemoc i agresja.

Jest również sposobem na zdrowy styl życia społeczeństwa.

Podstawą działań Gminy jest m.in. budowa, rozbudowa i modernizacja obiektów sportowych w oparciu o fundusze pozyskane z różnych programów pomocowych. Dzięki środkom Budżetu Gminy jest możliwy rozwój organizacji współzawodnictwa sportowego dzieci i młodzieży.

Jednak szacowane potrzeby w zakresie kultury fizycznej są bardzo duże, co wyraża się przede wszystkim, w niedostatecznym tworzeniu i utrzymaniu zasobów infrastruktury sportowej.

Objęte programem szkolnym WF wymagają odpowiedniego zaplecza sportowego placówek szkolnych. Natomiast wykorzystanie obiektów sportowych poprzez organizowanie zajęć w czasie wolnym od nauki i pracy mogłoby stać się także społeczną terapią pomocną w realizacji polityki zdrowotnej, a także przeciwdziałać narastającej patologii w małych środowiskach lokalnych.

Zimowe i letnie dyscypliny sportu, a w wykonaniu amatorskim gry i ćwiczenia zespołowe, wymagają odpowiednio przygotowanych miejsc, wyposażonych hal i bezpiecznych boisk sportowych i infrastruktury towarzyszącej jak np. parkingi, zaplecze socjalne itp.

W celu załagodzenia i przeciwdziałania tym zjawiskom Samorząd Gminny przy udziale Grupy Odnowy Wsi Poręba Średnia i Poręba Kocęby chce zrealizować projekt, obejmujący przede wszystkim poprawę bazy sportowej tj. budowa, modernizacja i wyposażenie obiektów sportowych fizycznej.

Samorząd Gminny opowiada się za powszechnością i dostępnością zajęć sportowych dla dzieci i młodzieży.

Wymagania edukacyjne, realizacja polityki zdrowotnej oraz przeciwdziałanie patologiom społecznym poprzez propagowanie idei wychowania fizycznego powoduje konieczność tworzenia warunków masowego dostępu do korzystania z obiektów sportowych.

### **Działka nr 223, 224/2,224/3 położona w Porębie Średniej gm. Brańszczyk.**

Na terenie działki zlokalizowana jest Szkoła Podstawowa z zapleczem socjalno-bytowym.

Działka jest uzbrojona, zagospodarowana i wygradzona stałym ogrodzeniem.

Na działce znajduje się murowany budynek szkoły, sali gimnastycznej, wiaty na rowery, przyłącze kanalizacji sanitarnej, wodociągowe, napowietrzne przyłącze elektryczne, przyłącze gazowe.

Działka na której projektowana jest rozbudowa nie podlega ochronie oraz nie jest wpisana do rejestru zabytków.

## **2. STAN PROJEKTOWANY .**

**Plan zagospodarowania opracowano w celu pokazania lokalizacji boisk sportowych, nowego ogrodzenia i parkingu na samochody osobowe.**

Projektuje się :

- po stronie południowej uzupełnienie ogrodzenia F wys 1.5 m z siatki na odcinku I-II-II,
- poza bramkami wykonanie ogrodzenia F1,F2,F3 wys 3.5 m z siatki na słupach stalowych.
- wykonanie ogrodzenie zbiornika odparowującego wys 1.5 m z siatki na słupkach stalowych,
- wykonanie ogrodzenia frontowego z bramą wjazdową, wys 1.5 z kształtowników stalowych na cokole z cegły klinkierowej ,
- boisko do piłki nożnej o nawierzchni trawiastej,
- boisko wielofunkcyjne o nawierzchni z trawy syntetycznej
- parking na 24 sam osobowe o nawierzchni z kostki brukowej,
- szczelny zbiornik odparowujący zbierający wody z parkingu,
- odwodnienie parkingu układem krat ściekowych i rurami pcv
- separator podoczyszczający wody deszczowe spływające do rowu odparowującego,
- oświetlenie parkingu ,

Projektowane zagospodarowanie terenu nie wpływa na zmianę funkcji użytkowych terenu szkoły.

## **II. OPIS TECHNICZNY DO PROJEKTU BOISK , OGDZENIA I PARKINGU.**

**INWESTOR ; GMINA BRAŃSZCZYK  
BRAŃSZCZYK UL. JANA PAWŁA II 45**

## **ADRES BUDOWY : PORĘBA ŚREDNIA . GM. BRAŃSZCZYK**

### **1.0 PODSTAWA I ZAKRES OPRACOWANIA.**

- 1.1 Zlecenie Gminy Brańszczyk.
- 1.2 podkłady geodezyjne w skali 1 : 500 .
- 1.3 pomiary z natury
- 1.4 wizja lokalna .

### **2. PRZEDMIOT OPRACOWANIA.**

Przedmiotem opracowania jest projekt budowlany boisk, ogrodzenia i parkingu z oświetleniem oraz odwodnieniem.

### **3. OPIS TECHNICZNY BOISK .**

#### **3.1 Charakterystyka ogólna.**

Aktualnie mieści się tam boisko wielofunkcyjne o nawierzchni trawiastej . Teren posiada aktualnie ogrodzenie z siatki stalowej.

#### **3.2 Stan projektowany .**

Na terenie działki Szkoły Podstawowej zaprojektowano :

- boisko do piłki ręcznej/nożnej o nawierzchni z naturalnej trawy wraz ze strefa ochronną.
- 2 boiska do koszykówki lub siatkówki o nawierzchni z trawy syntetycznej na podbudowie z tłuczni.

#### **3.3 Charakterystyka urządzeń sportowo-rekreacyjnych**

##### **3.3.1 Boisko do piłki ręcznej/nożnej o wym. 30 x 50 m,**

Zaprojektowano boisko do piłki ręcznej/nożnej z nawierzchni z naturalnej trawy o wym 30 x 50 m

Proponowana technologia nawierzchni:

Boisko należy zniwelować , osypać humusem gr 5 cm, obsiać trawą i zraszać.

Wyposażenie : - 2 kpl bramek i o wym 2 x 3 m i 2 kpl. bramek o wym 2 x5 m

##### **3.3.2 Boisko do koszykówki lub siatkówki – 2 kpl o wym. 27x30m \_**

Zaprojektowano boisko do koszykówki/siatkówki – 2 kpl o całkowitym wymiarze 27 x 30 m z trawy syntetycznej na podbudowie z tłuczni kamiennego gr 15 cm.

Proponowana technologia nawierzchni:

Nawierzchnia z warstwy trawy syntetycznej .

Podbudowa z tłuczni wielofrakcyjnego /warstwa wyrównawcza z mieszanki drobnogranulowanej ze skał magmowych o wskaźniku piaskowym >65 % ( 0.075-3 mm ) gr 3 cm , warstwa nośna kliniec(4-31.5 mm) o wskaźniku piskowym > 50 %

Linie boisk wykonać z taśmy ,

Po bokach boiski obramować obrzeżem 6x20 cm w kolorze czerwonym.

Wyposażenie :

- 4 stojaki z koszem
- 2 kpl słupków z siatką

### 3.3.3 Odwodnienie terenu

Zgodnie z ukształtowaniem nawierzchni boisk spadek 1 % odwodnienie powierzchniowe w teren

### 3.3.4 Uwagi ogólne

Wszystkie wymiary należy sprawdzić na miejscu budowy

## 4. OPIS TECHNICZNY OGRODZENIA

### 4.1 Charakterystyka ogólna.

Aktualnie teren szkoły jest wygradzony stałym ogrodzeniem . Ogrodzenie po stronie północnej i frontowej jest zniszczone.

### 4.2 Stan projektowany .

Projektuje się ogrodzenie:

- ogrodzenie szkoły „F,, i ogrodzenie zbiornika odparowującego wys 1.5 m z siatki na słupkach stalowych dn 70 mm,
- ogrodzenie „F1,,F2,,F3 wys 3.5 m z siatki na słupkach stalowych 100x100 mm zabezpieczające wypadnięcie piłki poza strefę bramkową.
- ogrodzenie frontowe „F4,, od ulicy z przęseł stalowych z kształtowników na cokole z cegły klinkierowej ,
- bramę wjazdową nr I dwuskrzydłową z kształtowników o wym 222.5x500 cm
- bramę wjazdową nr II dwuskrzydłową z kształtowników o wym 149 x 500 cm

### 4.3 Charakterystyka ogrodzenia i bram.

#### 4.3.1 Ogrodzenie „F,, dł 55.0 m- uzupełnienie ogrodzenia szkoły na odcinku I-II-III

Zaprojektowano ogrodzenie wys 1.5 m z siatki ocynkowanej z drutu gr 4 mm na słupkach stalowych dn 70 mm o rozstawie co 2 m .

Słupki dł 2.2 m obsadzony w gruncie na głębokość 0.7 m i obetonowany betonem klasy B-10.

Ogrodzenie wzmocnione linką plecioną o średnicy 6 mm.

Elementy stalowe zabezpieczone farbami antykorozyjnymi koloru grafitowego.

#### 4.3.2 Ogrodzenie „F1,,F2,,F3,, dł 20+30+31.5 = 81.5.0 m

Zaprojektowano ogrodzenie wys 3.5 m z siatki ocynkowanej z drutu gr 4 mm na słupkach stalowych 100x100 mm o rozstawie co 2 m .

Słupki dł 4.5 m obsadzony w gruncie na głębokość 1.0 m i obetonowany betonem klasy B-10.

Ogrodzenie wzmocnione linką plecioną o średnicy 6 mm.

Elementy stalowe zabezpieczone farbami antykorozyjnymi koloru zielonego.

#### 4.3.3 Ogrodzenie „F4,, dł 41.2 m.

Zaprojektowano ogrodzenie z przęseł z kształtowników stalowych o wym 200x135 cm na słupkach 80/80 mm obsadzonych w cokole

Cokół wys 25 cm i gr 24 cm z cegły klinkierowej , czapka cokołu z dachówki ceramicznej na zaprawie cem-wapiennej.

Fundament cokołu z betonu klasy B-10 gr 24 cm zagłębiony w gruncie 90 cm.

Słupki z rury prostokątnej 80/80 mm dł 1.8m obsadzony w cokole i fundamencie na głębokość 0.75 m

Wierzch słupka zabezpieczyć blachą.

Elementy stalowe zabezpieczone farbami antykorozyjnymi koloru grafitowego.

#### 4.3.4 Brama wjazdowa dwuskrzydłowa z kształtowników stalowych nr „I,,

Skrzydło bramy z kształtowników 60/40 mm, 40/20 mm.

Wymiar skrzydła – 2425/2214 mm.

Słupki przybramowy z rury prostokątnej 100/100 mm dł 4.5 m zagłębiony w gruncie 1 m i obetonowany betonem B-10 do głębokości 1 m.  
Nadstawka nad bramą z kształtowników stalowych 60/40 mm wypełniona siatką stalową gr 4 mm.  
Skrzydło nadstawki o wym. 2425/1213 mm  
Elementy stalowe zabezpieczone farbami antykorozyjnymi koloru grafitowego.

#### **4.3.5 Brama wjazdowa dwuskrzydłowa z kształtowników stalowych nr „II”**

Skrzydło bramy z kształtowników 60/40 mm, 40/20 mm.  
Wymiar skrzydła – 2460/1400 mm.  
Słupki przybramowy z rury prostokątnej 100/100 mm dł 2475 mm zagłębiony w gruncie 1 m i obetonowany betonem B-10 do głębokości 1 m.  
Elementy stalowe zabezpieczone farbami antykorozyjnymi koloru grafitowego.

### **5.0 Opis parkingu z odwodnieniem i oświetleniem .**

#### **5.1 Charakterystyka ogólna.**

Parking na samochody osobowe zaprojektowano z uwagi na dostępność boisk dla ogółu społecznego z kostki brukowej gr 8 cm.  
Parking posiada odwodnienie do rowu odparowującego i oświetlenie.

#### **5.2 Stan projektowany .**

Zaprojektowano drogę manewrową i zatoki parkingowe dla 24 samochodów osobowych. / w tym dwa miejsca dla osób niepełnosprawnych /, odwodnienie parkingu poprzez układ studni ściekowych , rur PCV i separator do rowu odparowującego , oświetlenie czterema lampami na słupach stalowych.

#### **5.3 Charakterystyka parkingu i drogi manewrowej,**

##### **5.3.1 Parking na samochody osobowe,**

Zaprojektowano drogi manewrowe i zatoki parkingowe z kostki brukowej na podbudowie z betonu klasy B-7.5 gr 15 cm i podsypce piaskowej gr 10 cm.

- Pow. dróg i parkingów 942.8 m<sup>2</sup>,
- Nawierzchnia z kostki brukowej gr 8 cm .
- Podbudowa z betonu B-7.5 gr 15 cm .
- Podsypka piaskowa gr 10 cm.
- Pochylenie poprzeczne zmienne do krat ściekowych.
- Okrawężnikowanie z krawężnika 30 x 15 cm na ławie betonowej
- Szerokość zatoki 2.5 m, głębokość 5.0 m
- Zatoki z kostki koloru czerwonego, drogi manewrowe z kostki koloru szarego, miejsca parkingowe oddzielić pasami z kostki koloru szarego.

#### **5.4 Odwodnienie parkingu.**

Wody deszczowe spływające z nawierzchni dróg i parkingu przy wykorzystaniu spadków poprzecznych i podłużnych zbierane są kratami ściekowymi i za pomocą rur pcv odprowadzane do szczelnego zbiornika odparowania. Przed zbiornikami zaprojektowano separator koalescencyjny

a/ zbiornik odparowujący

Powierzchnia odwodnienia 943.0 m<sup>2</sup> ~ 0.1 ha

Deszcz obliczeniowy 130 l/s/ha

Współczynnik spływu - 0.8

Ilość wody  $Q = (0.1 \text{ ha} * 0.8 * 130) = 10.4 \text{ l/s}$

Pojemność zbiornika  $V_{zb} = 10.40 * 15 * 60 = 9360 \text{ l}$  – pojemność netto 9.3 m<sup>3</sup>

Dla przepływu 10.4 l/s przyjęto separator n.p. NG 10-0.85 o pojemności całkowitej 1540 l w tym olej 690 l , osadnik 850 l produkcji „Eko-Unicon,, Łódź .

Sieć projektuje się z rur i kształtek kielichowych PCV o uszczelnieniach na pierścienie gumowe.

Dla obliczonego przepływu dla spadku 0.0.50 % przyjęto rury pcv dn 160 mm

Wymiary zbiornika – dno 1.2 \* 11.0 m , głębokość rowu 1.8 m .

Zbiornik odparowujący projektuje się jako wyłożony folią. Powierzchnia gruntu powinna być równa, pozbawiona gruzu , korzeni , ostrych kamieni i stojącej wody,

Na przygotowane podłoże należy ułożyć warstwę geowłókniny / lub miękkiej wełny mineralnej/ dla zabezpieczenia folii przed uszkodzeniem.

Następnie ułożyć warstwę wodoszczelną z geomembrany / np folii EPDM gr 1.15 mm / z pasem na zakład / 15-25 cm / . Połączenia z pasem zgrażać w sposób szczelny.

Rowy kotwiące wykonać dookoła zagłębienia, Końce pasm geowłókniny oraz folii należy umieścić w rowie w sposób zakrywający całe dno. Rów wypełnić gruntem zagęszczając go warstwowo.

b/ Instalacja odwodnieniowa deszczowa.

- przykanaliki z rur pcv dn. 160 mm dł 12.8\*2=25.6 m.
- studnie ściekowe z osadnikiem dn. 600 mm z kratą ściekową - 2 szt.
- studnia rewizyjna z kręgów betonowych dn 1000 mm - 1 szt

## 5.5 Oświetlenie parkingu.

Projekt oświetlenia obejmuje montaż 3 szt słupów oświetleniowych parkowych z lampami energooszczędnymi.

Oświetlenie zasilić z istniejącej linii oświetleniowej drogowej linią nn napowietrzną przewodem AFL 16 ze słupa Sł1 do słupa Sł2 . Ze słupa Sł2 prowadzić obwód oświetleniowy w ziemi kablem YAKY 3x4 mm<sup>2</sup> do słupów oświetleniowych terenu.

Słup wys 4.5 m ocynkowany pojedynczy -2 szt,

Słup dwuramienny - 1 szt

Lampy energooszczędne 70 W – 4 szt

Przewód elektryczny podziemny w miejscach przejścia kabla oświetleniowego pod nawierzchnią parkingu przeprowadzić w rurze osłonowej pcv o średnicy 100 mm.

Dł rury Dn 100 mm 13.5 m + 8.5 m = 22.0 m

Dobór słupów i lamp uzgodnić z inwestorem.



## 5.6 ZIELEŃ

Zieleń zaprojektowano w miejscu okalającym parking ,

Pomiędzy ogrodzeniem posesji a parkingiem posadzić krzewy ozdobne np. forsycje i pięciornika.

## ROZDZIAŁ IV SZACUNKOWY KOSZTORYS PLANOWANEGO PRZEDSIĘWZIĘCIA

### BUDOWA BOISK SPORTOWYCH , OGRODZENIA I PARKING NA SAMOCHODY OSOBOWE PRZY SZKOLE PODSTAWOWEJ W PORĘBIE ŚREDNIEJ GM. BRAŃSZCZYK

Tabela elementów scalonych (z kosztorysu inwestorskiego)

Lp.	Nazwa	Wartość Razem w zł
1.	Boisko sportowe do piłki nożnej	28 596,54
2	Boisko wielofunkcyjne z trawy syntetycznej	171 353,16
3.	Ogrodzenie Szkoły i zbiornika	9 074,53
4.	Ogrodzenie zabezpieczające F1,F2 wys 3,5 m	7 490,57
5.	Ogrodzenie F3 z bramą wys. 3,5 m	8 509,95
6.	Ogrodzenie frontowe F4 z bramą na cokole	24 330,28
7.	Parking na samochody osobowe	136 369,47
8	Zbiornik odparowujący	8 753,89
9.	Kanalizacja deszczowa	26 628,55
10.	Zieleń	13 078,09
11	Oświetlenie	8 495,31
	Razem netto:	<b>442 680,34</b>
	Podatek VAT 22%	<b>97 389,66</b>
	Razem brutto	<b>540 069,94</b>

Do kosztów projektu należy dodać wydatki na obsługę geodezyjną – 5 400 zł,- i nadzór inwestorski – 8 100 zł, opracowanie dokumentacji technicznej – 7900,86 zł

Ogólny koszt Projektu wynosi **561 470, 80zł ( brutto)**

**Mieszkańcy deklarują udział w pracach społecznych związanych z pracami porządkowymi oraz urządzeniem zieleni na obiekcie.**

## ROZDZIAŁ V HARMONOGRAM PLANOWANYCH PRZEDSIĘWZIĘĆ

### 1. Planowane zadania inwestycyjne w okresie 2007-2013

Planowane zadania inwestycyjne będą realizowane przy pomocy dostępnych w danym roku środków finansowych pochodzących z UE - m. in. PROGRAM ROZWOJU OBSZARÓW WIEJSKICH

/Sektorowy Program Operacyjny/

Restrukturyzacja i modernizacja sektora żywnościowego oraz rozwój obszarów wiejskich

Działanie 2.3. Odnowa wsi oraz zachowanie dziedzictwa kulturowego

oraz ze środków Marszałka Województwa Mazowieckiego takich jak m.in Samorządowy Instrument Wsparcia Rozwoju Mazowska

1. Planowane zadania inwestycyjne związane z Funduszami Strukturalnymi w okresie 2007 – 2013

<b>Lokalne projekty z zakresu sportu, turystyki i kultury</b>					
Lp.	Nazwa planowanego przedsięwzięcia	Okres realizacji	Oczekiwane rezultaty	Instytucje i Podmioty uczestniczące	Nakłady do poniesienia w zł
1.	budowa boisk sportowych i parkingu w Porębie Średniej	2007-2009	561 470,80	Gmina- 150 492,70 Unia Europejska - 410 978,10	150 492,70
2.	Urządzenie Domu Kultury w budynku remizy OSP	2009-2010	300 000	Gmina- 60 000 Unia Europejska	60 000
<b>Budowa lub modernizacja dróg gminnych i ciągów komunikacyjnych</b>					
1.		2008-2010	500 000	Gmina-100 000 Unia Europejska – 400 000	200 000
2.		2007	535 000	Gmina-335 000 Samorządowy Instrument Wsparcia Rozwoju Mazowsza – 200 000	335 000
3.		2008	50 000	Gmina-25 000 Samorządowy Instrument Wsparcia Rozwoju Mazowsza – 25 000	25 000
4.	Modernizacja chodników ulicznych.	2009-2013	500 000	Gmina-100 000 Unia Europejska – 400 000	200 000
<b>Infrastruktura techniczna</b>					
1.	Rozbudowa sieci wodociągowej i kanalizacyjnej w rejonach tworzących się osiedli	2010-2013	400 000	Gmina- 80 000 Unia Europejska - 320 000	80 000

2.					
3.					

## 2. Powiązanie projektów z innymi działaniami realizowanymi na terenie gminy

Działanie Gminy Brańszczyk ma na celu rozwój sieci drogowych parkingów i infrastruktury towarzyszącej oraz ochronę środowiska naturalnego gminy co stworzy warunki do rozwoju usług związanych z rekreacją i budownictwem mieszkaniowym. Niezbędnym środkiem do osiągnięcia tego celu jest tworzenie warunków do rozwoju przedsiębiorczości z wykorzystaniem kapitału lokalnego i zewnętrznego. Można to osiągnąć poprzez realizację inwestycji w zakresie gospodarki wodno-ściekowej na terenie gminy, stworzenie warunków do rozwoju sportu, turystyki i wypoczynku poprzez m.in. realizację budowę boisk sportowych, rozwój gospodarstw agroturystycznych, rozbudowę sieci kanalizacji sanitarnej i sieci wodociągowej, zabudowy lotniskowej, poprawy stanu dróg i połączeń komunikacyjnych.

Powyższe zamierzenia i cele można osiągnąć poprzez :

- zwiększenie atrakcyjności obszarów gminy dla inwestorów lokalnych i inwestorów zewnętrznych, aktywizację lokalnej społeczności,
- poprawie warunków nauczania,
- wzrost mobilności zawodowej mieszkańców wsi,
- zwiększenie poziomu inwestycji lokalnych,
- wyzwolenie lokalnego potencjału przedsiębiorczości i zaangażowanie mieszkańców jako szansę przezwyciężenia trudności ekonomicznych,
- tworzenie warunków do dywersyfikacji działalności gospodarczej,
- wzrost kreatywności w zakresie poszukiwania pozarolniczych źródeł utrzymania,

Działania powyższe związane są z koniecznością dokonania inwestycji.  
W Planie Rozwoju Miejscowości ujęte zostały projekty planowane do realizacji w latach 2007- 2008 przewidziane do współfinansowania z udziałem środków UE oraz budżetu gminy.

## 3. Oczekiwane wskaźniki osiągnięć Planu Odnowy Miejscowości.

Realizacja projektów z zakresu rozwoju infrastruktury technicznej będzie miała bezpośredni, pozytywny wpływ życie społeczne, środowisko przyrodnicze, zmniejszy się negatywne oddziaływanie na środowisko przyrodnicze , poprawią się warunki komunikacji drogowej, zwiększy się przejezdność i bezpieczeństwo na drogach.

Zrealizowane projekty inwestycyjne będą analizowane pod kątem osiągnięcia n/w wskaźników.

### Wskaźnik produktu

- ilości osób uprawiających sport
- ilość przestępstw z udziałem nieletnich
- długość zmodernizowanych dróg gminnych,
- długość wybudowanych chodników,
- liczba wybudowanych punktów oświetleniowych,
- liczba wybudowanych przejść dla pieszych,
- ilość zanieczyszczeń powietrza atmosferycznego
- długość wybudowanej sieci rozdzielczej wodociągów i kanalizacji,

### Wskaźnik rezultatu

- poprawa sprawności fizycznej dzieci i młodzieży,
- alternatywa spędzenia wolnego czasu poprzez uprawianie sportu

zmniejszenie ilości przestępstw  
zmniejszenie patologii uzależnień takich jak niktotylna, alkoholizm, narkomania dzieci i młodzieży,  
liczba gospodarstw domowych podłączonych do sieci wodociągowej i kanalizacyjnej,  
długość sieci wodociągowej na terenie miejscowości gminnej,  
powierzchnia terenów inwestycyjnych, w tym zabudowy lotniskowej z dostępem do sieci wodociągowej i kanalizacyjnej,  
liczba gospodarstw domowych obsługiwanych przez stację uzdatniania wody,  
powierzchnia terenów inwestycyjnych objęta działaniem stacji uzdatniania wody,  
poprawa czystości wód powierzchniowych,  
poprawa czystości powietrza atmosferycznego

#### Wskaźnik oddziaływania

liczba osób korzystających z boisk  
liczba pojazdów korzystających z drogi,  
liczba wypadków,  
liczba utworzonych miejsc pracy,  
liczba turystów na obszarze oddziaływania inwestycji,  
liczba osób korzystających z sieci wodociągowej,  
bezpieczeństwa ruchu drogowego,  
poprawa stanu środowiska naturalnego,  
liczba utworzonych lub utrzymanych miejsc pracy,

Monitorowanie wskaźników produktu, rezultatu i oddziaływania będzie dokonywane raz w roku na etapie oceny Planu Rozwoju Lokalnego Miejscowości na podstawie danych: danych statystycznych uzyskanych z GUS i Powiatowego Urzędu Pracy, danych z Ewidencji Działalności Gospodarczej prowadzonej przez pracownika Urzędu Gminy o rozwoju drobnej przedsiębiorczości, innych dostępnych opracowań pozwalających na monitorowanie wskaźników rezultatu.

#### **4. System wdrażania**

Jednostką bezpośrednio odpowiadającą za monitorowanie i wdrażanie Planu Odnowy jest Komisja Finansów Rady Gminy. POM będzie wdrażany przez Wójta Gminy Brańszczyk przy pomocy Wydziału Inwestycji Urzędu Gminy

System wdrażania POM obejmuje:

konsultację społeczną w zakresie przyjmowania nowych zadań organizacyjnych i inwestycyjnych,  
przygotowanie dokumentacji projektowo - kosztorysowej dla inwestycji ujętych w planie  
składanie wniosków aplikacyjnych o przyznanie dofinansowania ze środków strukturalnych,  
realizacja inwestycji zgodnie z określonymi wymogami,  
po zakończeniu inwestycji monitorowanie i raportowanie wydatków i efektów rzeczowych projektu,  
przedkładanie Komisjom Rady Gminy raportów i informacji z przebiegu realizacji zadań umieszczonych w POM.

#### **5. Sposoby monitorowania, oceny i komunikacji społecznej**

Monitorowanie jest to proces systematycznego zbierania, raportowania i interpretowania danych.

Monitoring dostarcza informacji o postępie realizacji i efektywności wdrażania pomocy.

Monitoring prowadzony będzie w zakresie rzeczowym i finansowym.

Monitoring rzeczowy obejmował będzie skwantyfikowane dane obrazujące postęp we wdrażaniu programu oraz umożliwił ocenę jego wykonania w odniesieniu do celów ustalonych w PRL i będzie prowadzony w trzech kategoriach:

- wskaźniki produktu,
- wskaźniki rezultatu,
- wskaźniki oddziaływania.

Monitoring finansowy obejmował będzie dane finansowe realizacji projektów, będących podstawą do oceny sprawności wydatkowania przeznaczonych na niego środków, w oparciu o raporty okresowe obrazujące wysokość wkładu finansowego pochodzącego ze środków publicznych.

#### 1. System monitorowania Planu Rozwoju Lokalnego

Jednostką bezpośrednio odpowiadającą za monitorowanie i wdrażanie Planu Odnowy jest Komisja Finansów Rady Gminy.

W pracach związanych z monitorowaniem i oceną Planu Rozwoju mogą brać udział również niezależni eksperci oraz przedstawiciele Urzędu Marszałkowskiego i Urzędu Wojewódzkiego.

Przedmiotem oceny i monitorowania przez Komisję Finansów winna być zgodność POM z Wieloletnim Planem Inwestycyjnym.

Jednostka monitorująca ma również prawo wnosić wnioski do Wójta dotyczące podziału zadań na poszczególne jednostki organizacyjne i osoby fizyczne.

Plan Rozwoju Miejscowości może być uzupełniany o kolejne zadania, które wynikają bezpośrednio ze zmian w Wieloletnim Planie Inwestycyjnym na lata 2007-2013 dokonywanych na wniosek Komisji Finansów Rady Gminy.

#### 2. Sposoby oceny Planu Odnowy Miejscowości

Komisja Finansów Rady Gminy opiniuje merytorycznie poszczególne zadania. Komisja ta będzie przedkładać raporty z przebiegu realizacji zadań umieszczonych w Planie Rozwoju, co pół roku, na ręce Przewodniczącego Rady Gminy.

Ocena realizacji zadań wynikających w Planu Rozwoju Miejscowości dokonywana będzie na sesji absolutoryjnej każdego roku.

#### 3. Sposoby inicjowania współpracy pomiędzy sektorem publicznym, prywatnym i organizacjami pozarządowymi.

Plan Odnowy Miejscowości Poręba Średnia i Poręba Kocęby jest dokumentem otwartym i winien być uzupełniany poprzez wpis nowych zadań organizacyjnych i inwestycyjnych raz w roku kalendarzowym, w okresie projektowania budżetu.

Postulaty do POM oraz wnioski składać mogą także radni, stowarzyszenia i nieformalne grupy mieszkańców, organizacje powiązane z budżetem Gminy, w tym również podmioty prowadzące działalność gospodarczą na terenie gminy.

#### 4. Public relations planu

O terminie i trybie rozpoczęcia przyjmowania wniosków i postulatów od mieszkańców, organizacji powiązanych z budżetem Gminy oraz podmiotów gospodarczych i kryteriach kwalifikacji zadań do POM informuje media pełnomocnik ds. rozwoju lokalnego prasie lokalnej.

Monitorowanie przez Komisję Finansów Rady Gminy będzie spójne z zasadami monitorowania i raportowania przez jednostkę wdrażającą zadanie.