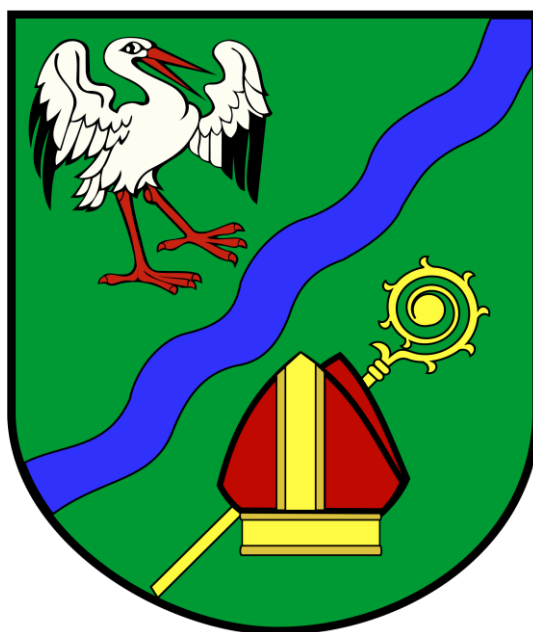


PLAN ROZWOJU LOKALNEGO MIEJSCOWOŚCI TURZYN



Miejscowość TURZYN
Gmina Brańszczyk
Powiat wyszkowski
Województwo mazowieckie
Powierzchnia 1138 ha
Liczba ludności 749

SPIS TREŚCI

WSTĘP	4
ROZDZIAŁ I. Charakterystyka miejscowości Turzyn	6
1. Obszar i czas realizacji Planu Rozwoju Lokalnego Miejscowości Turzyn	6
2. Położenie i powierzchnia wsi na tle gminy	6
3. Ludność i jej struktura	6
4. Historia Turzyna	8
5. Charakterystyka środowiska przyrodniczego	13
5.1. Ukształtowanie powierzchni i geomorfologia	13
5.2. Klimat	13
5.3. Wody powierzchniowe i podziemne	14
5.4. Surowce mineralne	16
5.5. Gleby	16
5.6. Szata roślinna i świat zwierzęcy	16
5.7. Obszary prawnie chronione	17
5.8. Walory i wykorzystanie turystyczne terenu	18
5.9. Gospodarka odpadami	18
5.10. Uwarunkowania wynikające ze stanu środowiska	18
6. Zagospodarowanie przestrzenne	19
6.1. Strefa społeczna	26
6.2. Komunikacja	27
6.3. Gospodarka wodno – ściekowa	28
6.4. Elektroenergetyka	28
6.5. Telekomunikacja	28
6.6. Sieć gazowa	29
6.7. Ciepło	29
ROZDZIAŁ II. Synteza zasobów miejscowości	29
1. Uwarunkowania sołectwa Turzyn	29
2. Analiza SWOT	30
ROZDZIAŁ III. Wizja rozwoju miejscowości Turzyn	33
1. Wizja stanu docelowego	33
2. Opis planowanych przedsięwzięć na lata 2015 -2020	34
3. System wdrażania i monitorowania	39

WSTĘP

Władze Gminy Brańszczyk podjęły się opracowania **Planu Rozwoju Lokalnego Miejscowości Turzyn** w celu stworzenia narzędzia zarządzania tą wsią wspomagając proces podejmowania decyzji. Plan Rozwoju Lokalnego Miejscowości ma określać, co jest najważniejsze dla rozwoju tej miejscowości. Będzie on perspektywnym narzędziem zarządzania rozwojem tej miejscowości. Jest on dokumentem strategicznym określającym rozwój wsi w sferze społeczno - gospodarczej na lata 2015 – 2020 wyznaczającym kierunki i sposoby kreowania rozwoju miejscowości Turzyn przez samorząd.

Plan został opracowany w celu stworzenia całościowej wizji rozwoju miejscowości, uwzględniającej czynniki zewnętrzne i wewnętrzne wpływające na możliwość realizacji planowanych działań oraz umożliwienia beneficjentom pozyskania środków zewnętrznych na realizację zadań.

Plan Rozwoju Miejscowości przygotowany został wspólnie z mieszkańcami Sołectwa, tak by realizowane zadania odpowiadały rzeczywistym potrzebom mieszkańców i mogły w pełni wykorzystać istniejący potencjał i szanse rozwoju miejscowości.

Plan Rozwoju Miejscowości Turzyn odpowiada trosce lokalnego samorządu o rozwój miejscowości gminnej w szybko zmieniającym się i coraz bardziej konkurencyjnym otoczeniu. Planowanie strategiczne w znaczny sposób zwiększa prawdopodobieństwo sukcesu i umożliwia racjonalne gospodarowanie zasobami i potencjałem gminy.

Plan został sporządzony na lata 2015-2020 na podstawie:

1. Dokumentacji planu miejscowego zagospodarowania przestrzennego gminy,
2. Strategii Rozwoju Gminy,
3. Planu Rozwoju Gminy,
4. Innych dokumentów.

Plan Rozwoju Lokalnego Miejscowości Turzyn jest dokumentem określającym najważniejsze działania mające na celu ciągły rozwój tej miejscowości oraz przewidywane efekty tych działań, Warunkiem powodzenia jest współpraca przy

realizacji zamierzeń władz samorządowych, mieszkańców i środowiska przedsiębiorców.

Podstawowym narzędziem realizacji Plan Rozwoju Miejscowości Turzyn są środki publiczne. Członkostwo w Unii Europejskiej nakłada obowiązek wykorzystania jak największej ilości środków Funduszy Strukturalnych w celu podniesienia poziomu rozwoju społeczno- gospodarczego samorządów lokalnych.

Zadania ujęte w Planie Rozwoju Lokalnego Miejscowości wpisują się w założenia Programu Rozwoju Obszarów Wiejskich 2014 - 2020, szczególnie w cele zawarte w działaniu M07 „Podstawowe usługi i odnowa wsi na obszarach wiejskich”

Plan Rozwoju Lokalnego Miejscowości Turzyn na lata 2015- 2020 jest zgodny ze Strategią Rozwoju Gminy uchwaloną w dniu 30.04.2015 r. Uchwałą nr X.43.2015 Rady Gminy Brańszczyk.

Dynamiczny rozwój miejscowości Turzyn niewątpliwie przyczyni się do poprawy standardu życia mieszkańców, a wykorzystując posiadane walory kulturowe i przyrodniczo- geograficzne miejscowości może zdobyć konkurencyjną pozycję w regionie w zakresie rozwoju rekreacji, turystyki oraz zachęci nowych inwestorów.

ROZDZIAŁ I

Charakterystyka miejscowości Turzyn

1. Obszar i czas realizacji Planu Rozwoju Lokalnego Miejscowości Turzyn

Obszar: miejscowość Turzyn

Czas realizacji: lata 2015 – 2020

2. Położenie i powierzchnia wsi na tle gminy

Gmina Brańszczyk położona jest w północno-wschodniej części województwa mazowieckiego w Dolinie Dolnego Bugu i graniczy z następującymi gminami:

- od północy z gminą Długosiodło (powiat wyszkowski),
- od północnego-wschodu z gminą Ostrów Maz. (powiat ostrowski),
- od wschodu z gminą Brok (powiat ostrowski),
- od południowego-wschodu z gminą Sadowne i Łochów (powiat węgrowski),
- od południowego-zachodu z miastem i gminą Wyszaków (powiat wyszkowski)
- od zachodu z gminą Rząśnik (powiat wyszkowski).

Gmina posiada dogodne położenie geograficzne. Położona jest 60 km od Warszawy oraz 8 km od Wyszkowa przy ważnych węzłach komunikacyjnych przy trasie międzynarodowej Nr 8 Warszawa-Białystok, która umożliwia komunikację z aglomeracją warszawską.

Powierzchnia gminy w granicach administracyjnych wynosi 16712 ha, a w jej skład wchodzi 22 sołectwa: Brańszczyk, Białebloto - Kobyła, Białebloto - Kurza, Białebloto - Stara Wieś, Budykierz, Dalekie - Tartak, Dudowizna, Knurowiec, Niemiry, Nowe Budy, Nowy Brańszczyk, Nowa Wieś, Ojcowizna, Poręba Kocęby, Poręba Średnia, Przyjmy, Stare Budy, Trzcianka, Tuchlin, Turzyn, Udrzyn, Udrzynek.

Sołectwo Turzyn położone jest w południowej części gminy Brańszczyk, graniczy z sołectwami Ojcowizna, Trzcianka oraz Brańszczyk. Sołectwo Turzyn zajmuje obszar 1138 ha, czyli 6,8% powierzchni gminy.

3. Ludność i jej struktura

Pod względem zaludnienia Gmina Brańszczyk należy do średnich gmin w województwie mazowieckim. W 2014r. zamieszkiwało ją 8208 osób. Wieś Turzyn jest pod względem liczby mieszkańców miejscowością stosunkowo dużą, gdyż

PLAN ROZWOJU MIEJSCOWOŚCI TURZYN – gmina Brańszczyk, woj. mazowieckie

z liczbą 749 mieszkańców plasuje się na 3 miejscu w gminie pod względem ilości ludności.

Liczba mieszkańców gminy wg sołectw w latach 2009 i 2014 przedstawia się następująco:

Tab. 1 Liczba mieszkańców gminy wg sołectw w latach 2009-2014

Lp.	Nazwa sołectwa	Ludność (mieszkańcy stali) 2009/2014
1.	Białełłoto- Kobyła	404/410
2.	Białełłoto - Kurza	201/189
3.	Białełłoto - Stara Wieś	265/253
4.	Brańszczyk	1102/1112
5.	Budykierz	229/225
6.	Dalekie-Tartak	301/310
7.	Dudowizna	208/221
8.	Knurowiec	252/237
9.	Niemiry	302/304
10.	Nowa Wieś	372/366
11.	Nowe Budy	331/312
12.	Nowy Brańszczyk	235/238
13.	Ojcowizna	92/97
14.	Poręba-Kocęby	380/359
15.	Poręba-Średnia	424/411
16.	Przyjmy	281/261
17.	Stare Budy	197/194
18.	Trzcianka	1082/1073
19.	Tuchlin	238/224
20.	Turzyn	738/749
21.	Udrzyn	332/298
22.	Udrzynek	381/365
Razem		8347/ 8208

Według danych na koniec 2009 r. ludność gminy liczyła 8347 osób. W 2014 ludność gminy wynosiła 8208 osoby. W omawianym czasie nastąpił 2% spadek liczby mieszkańców gminy.

Liczba ludności gminy w 2014r. wynosiła 8208 mieszkańców, w tym we wsi Turzyn mieszkało 749 osób, co stanowi 9,1% populacji całej gminy.

Wśród istniejących na terenie gminy 22 sołectw, 2 jest pod względem liczby mieszkańców większe od sołectwa Turzyn.

Statystyka stałych mieszkańców według struktury płci przedstawia się następująco (w podziale wieś Turzyn / gmina Brańszczyk):

- ludność razem – 749 osób, gmina – 8208 osób,
- wiek poniżej 18 lat – 139 osoby, gmina – 1638 osób,
- dorośli – 610 osób, gmina – 6644 osób,
- wiek 0-6 lat – 57 osób, gmina – 607 osób,
- wiek 7-15 – 64 osoby, gmina – 805 osób,
- wiek 16-18 – 27 osób, gmina – 455 osób,
- 19 - 60 K – 203 osób, gmina – 2285 osób,
- 19 - 65 M – 261 osób, gmina -2713 osób,
- powyżej 60 K – 92 osób, - gmina – 944 osoby,
- powyżej 65 M – 45 osób, gmina- 473 osoby,

Pozytywnym w strukturze ludności sołectwa jest fakt, że stosunkowo duży odsetek mieszkańców to osoby młode w wieku od 0 do 18 lat. Łącznie jest to 139 osób, co stanowi 18,6 % ogółu mieszkańców.

4. Historia Turzyna

Turzyn jest jedną z najstarszych miejscowości na terenie gminy Brańszczyk. Położony jest na wyższym terenie, ponad tarasem zalewowym Bugu, z którego rozciąga się piękny widok na nadbużańskie łęgi i rzekę Bug. Pierwsze wzmianki o tej miejscowości znajdują się w wykazie dóbr biskupich z 1203 roku pod nazwą Tuzyno¹. Nazwa Turzyn najprawdopodobniej pochodzi od turów, które licznie żyły niegdyś na tych terenach. We wsi mieszkali oszczepnicy, którzy polowali na tury². Inne źródła podają, że nazwa miejscowości może wywodzić się od nazwiska Tur.

W dokumencie Konrada Mazowieckiego dla biskupa płockiego widnieje ponad 20 nazw wsi, które obecnie znajdują się na terenie Puszczy Białej. Wymieniona są m.in. osiedla nadbużańskie od najdalej na północny wschód wysuniętego Broku, poprzez wsie: Udrzyn, Tuchlin, Brańszczyk, Gora, Mentne, Bieliny, Turzyn, Wyszaków³.

W XVII w. przeciętna wieś nie przekraczała 20 rodzin. Liczba zagród w Turzynie zgodnie z lustracją z 1773 roku wynosiła 25. Dane bliższe stanu

¹ Po Ziemi Wyszowskiej, Przewodnik dla turysty i wczasowicza, wyd. II, Wyszaków 2004, s. 64

² Po Ziemi Wyszowskiej, Przewodnik dla turysty i wczasowicza, wyd. II, Wyszaków 2004, s. 64

³ Żywirska M., Puszcza Biała, jej dzieje i kultura, wyd. II, Wyszaków 2009, s. 40

faktycznego podają listy parafian mających przystąpić do spowiedzi wielkanocnej, obejmujące wszystkich mieszkańców danej wsi powyżej lat 12. Takie materiały, pochodzące z poł. XVIII wieku zachowały się dla parafii Brańszczyk. Spis wymienia pięć wsi: Brańszczyk i Turzyn- wsie najstarsze, następnie piętnastowieczną Trzciankę, dopiero powstające Niemiry oraz osadę smolarską – Budy. Liczby gospodarzy w pierwszych trzech wsiach liczących 20-30 zagród są zbliżone i wynoszą: w Brańszczyku 29, w Turzynie 23, w Trzciance 31⁴. Podobne dane zostały wspomniane w w/w lustracji z 1773 roku.

W wyniku rozrastania się poszczególnych rodzin charakterystycznym było dość częste powtarzanie się nazwisk w danej wsi. Przyczyniały się do tego również sąsiedztwo innej wsi, polityka dziedziczenia gruntów i kojarzenia małżeństw. W Turzynie powtarzało się nazwisko Abramczyków. Jakkolwiek Abramczykowie wymieniani są w aktach XVIII wieku jako mieszkańcy Porządzia, to w pierwszej ćwierci XX wieku nazwisko to częściej występuje w Turzynie (9 siedlisk)⁵.

Osady kurpiowskie składały się z kilku siedlisk, co – przy przeciętnie ok. 20 siedlisk liczących wsiach pańszczyźnianych – nie mogło zmienić charakteru regionu, jednak dokonany został wyłom w dotychczasowej jego strukturze, spotęgowany m.in. migracjami Niemców i Żydów. Niewielka ich część rozproszona była po wsiach. Wizytacja dziekańska z 1781 roku potwierdziła obecność Żydów w pięciu wsiach parafii Brańszczyk – w Turzynie było ich czterech. Najprawdopodobniej przebywali tam chwilowo, pędząc smołę lub zajmując się wypalaniem potażu⁶.

Zarówno element niemiecki jak żydowski stanowiły niewielki procent ludności na obszarze Puszczy, stale malejący wobec ogromnie rozrastającej się ludności miejscowej⁷. Wzrost liczby ludności w Turzynie był znaczny, w roku 1755 było 220 mieszkańców, w roku 1827 – 359 mieszkańców, a w 1855 roku liczba wzrosła do 641 mieszkańców.

Ludność wsi była dość zróżnicowana. W Turzynie poza wójtami – szlachcicami (w Turzynie wójtem był dymisjonowany wojskowy) resztę ludności stanowili chłopci, z których część była na czynszu. Chłopi pańszczyźniani mieli różny wymiar świadczeń;

⁴ Żywirska M., Puszcza Biała, jej dzieje i kultura, wyd. II, Wyszaków 2009, s. 52

⁵ Tamże, s. 53

⁶ Tamże, s. 55

⁷ Tamże, s. 57

byli poza tym komornicy i służba kmieca. W wykazie dotyczącym Turzyna przy niektórych kmieciach wymienia się zawód dodatkowy: szewc, młynarz, bednarz⁸.

Ludność miejscowa w szczególny sposób przyczyniła się do rozwoju edukacyjnego swoich dzieci. Jak podaje Kronika Parafialna Parafii Brańszczyk- w 1880 roku mieszkańcy Turzyna pobudowali na gruncie wiejskim szkołę i uchwałą wiejską zobowiązali się płacić podatki na utrzymanie nauczyciela.

Bardzo istotną rolę w życiu codziennym odgrywało gospodarstwo rolne. Według schematu 40 % pola przeznaczano pod żyto, 30% pod kartofle, 10% pod pszenicę, a pozostałe 20% pod owies, grykę, proso, len i jęczmień. W latach trzydziestych XX wieku stosowano następujący płodozmiian:

- po ścięciu żyta ściernisko nawożono i po wiosennej uprawie sadzono kartofle; po kartoflach część pola ponownie zasiewano żytem, pozostawiając resztę pod pszenicę. Proporcje w zasiewie obu zbóż uzależnione były od ilości posiadanego obornika. Jeśli ziemia była urodzajna po pszenicy siano owies i saradellę, a w następnym roku żyto. Natomiast pole po życie nawożono lub sadzono tam kartofle. Ten typ płodozmiianu stosowano m.in. w Turzynie oraz innych wsiach należących do grupy ostrowskiej (np. Przyjmy, Brańszczyk, Knurowiec)⁹.

Olbrzymią rolę w podniesieniu wydajności zbiorów odgrywał dobór ziarna na siew. Prace wiosenne rozpoczynały się zazwyczaj w połowie marca. Jak pierwszy wywożony na pole był obornik, natomiast pod kartofle dawano nawóz świński. Ten sam nawóz uznawano za najlepszy pod len – jak było w przypadku Turzyna. Żniwa we wsiach rozpoczynały się w pierwszej połowie lipca. W niektórych wsiach grupy ostrowskiej (Turzyn, Trzcianka, Niemiry, Brańszczyk) początkiem żniw były tzw. Zarzynki, czyli ucięcie paru snopków w środę lub sobotę. Właściwe żniwa zaczynały się wówczas dwa lub trzy dni po zarzynkach¹⁰.

Nieodłącznym elementem w zajęciach miejscowej ludności były sianokosy, z uwagi na gospodarcze znaczenie siana. Ludność Turzyna posiadała łąki w odległości kilku kilometrów od swych zagród, przy których były jedynie wygony – niewielkie pastwiska. Pierwsze sianokosy odbywały się zawsze po św. Janie, czyli po

⁸ Żywirska M., Puszcza Biała, jej dzieje i kultura, wyd. II, Wyszaków 2009, s. 85

⁹ Tamże, s. 151

¹⁰ Tamże, s. 157-158

24 czerwca. Siano cięto kosami, pozostawiając je w pokosach na kilka dni w celu wysuszenia. Gdy siano było dostatecznie suche, a gospodarz nie zabrał go do swego obejścia, układano je w stogi¹¹.

Szczególne warunki naturalne, w których uformowało się życie na Puszczy, nie pozostały bez wpływu na hodowlę. Na jedno gospodarstwo rolne wypadało więcej niż 1 koń, prawie para wołów, więcej niż jedna krowa, 1 jałowica, 1 owca oraz prawie 2 świnie¹². W Turzynie było wyraźne odchylenie od przeciętnej ze względu na obszerne pastwiska na zalewanych brzegach rzeki. Trzoda chlewna była hodowana zarówno przez zamożnych gospodarzy, jak i przez ludność nie posiadającą roli. W Turzynie siano duże ilości gryki, dzięki czemu dawano świniom otręby gryczane, które nie nadawały się dla koni, ani bydła¹³.

Wielką rolę w gospodarce odgrywało rybołówstwo. W okresie międzywojennym wzdłuż całego puszczańskiego brzegu Bugu od Wyszkowa, Turzyna (dla którego poważną konkurencję stanowili rybacy z Kamieńczyka), Brańszczyka, Bud Starych i Nowych, Tuchlina, Udrzyna, aż po Brok, rozciągały się osady rybackie. Rybołówstwo jako zawód główny uprawiało zaledwie kilku mieszkańców, którzy dzierżawili prawo połowu. Obok nich jednak prawie każdy mieszkaniec wsi nadbrzeżnych lub położonych w pobliżu stawów lub strumieni, posiadał sprzęt rybacki, dzięki któremu łowił ryby na własny użytek lub dla niewielkiego kręgu stałych odbiorców¹⁴.

Osadnictwo na terenie Puszczy było zawsze planowane. Charakter terenu decydował o planie osady. Wsie puszczańskie wykazują tendencję do utrzymania prostego rzędu chat wzdłuż szerokiej drogi. W wielu przypadkach podmokły teren przeszkadzał w realizacji tej linii prostej. W Turzynie rozrzucenie chat było bardzo wyraźne. Istniały także zagrody samotne, znajdujące się poza wsią. Powstawały one w wyniku podziału ojcowizny. W wielu przypadkach zagrody te stanowią jak gdyby odnogę wsi. Na początku XX wieku na krańcu gruntów wsi Turzyn, kilka kilometrów od wsi powstało jedno gospodarstwo jako przysiółek, które przetrwało samotnie do 1939 r. Dopiero w okresie okupacji inni mieszkańcy Turzyna zaczęli budować tam zagrody¹⁵.

¹¹ Żywirska M., Puszcza Biała, jej dzieje i kultura, wyd. II, Wyszaków 2009, s. 160-162

¹² Tamże, s. 186

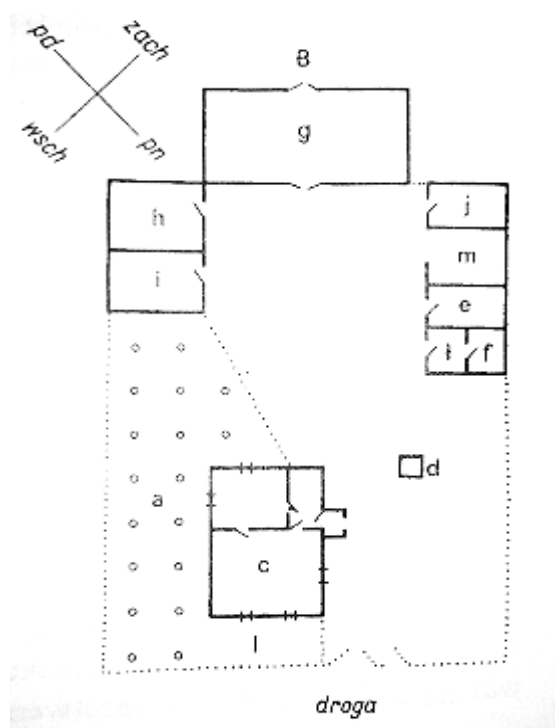
¹³ Tamże, s. 195

¹⁴ Tamże, s. 204

¹⁵ Tamże, s. 284

W większości wsi po obu stronach drogi ciągnęły się jednakowej wielkości działki ziemi, rozdzielone miedzami. Część działki przylegającej do drogi była przeznaczona na podwórze zwane obejściem. Resztę działki nazywano ogrodami. Obejście miało kształt prostokąta. Z prawej lub lewej strony, w odległości 2-3 m od drogi stawiano dom zwrócony do niej szczytem. Na przeciwległym końcu stała zawsze stodoła. Po obu stronach podwórza stawiano inne budynki gospodarcze, tj. stajnię, oborę, chlew, szopę na drzewo¹⁶. Najpowszechniejszym przykładem takiego obejścia było gospodarstwo Stanisława Wyszyńskiego z Turzyna: „Dłuższa ściana chałupy, odsunięta od drogi, znajdowała się niemal na osi całego obejścia. W ścianie szczytowej były 2 okna dużej izby wychodzące na drogę. Obora i stajnia znajdowały się po lewej stronie stodoły, natomiast chlew i śpichrz z dodatkową komorą po stronie prawej; te ostatnie były przedzielone wystawą na wozy”¹⁷.

Rys. 1. Plan obejścia Stanisława Wyszyńskiego w Turzynie



- a- sad
- c- dom
- d- studnia
- e- drwalnia
- f- śpichrz
- g- stodoła
- h- stajnia
- i- obora
- j- chlew
- l- grządki kwiatowe
- ł- komora
- m- wystawa

Źródło: Żywirska M., *Puszcza Biała, jej dzieje i kultura*, wyd. II, Wyszaków 2009, s. 286

Turzyn należy do najstarszych wiosek na obszarze Puszczy Białej, tak jak i pobliski Brańszczyk.

¹⁶ Żywirska M., *Puszcza Biała, jej dzieje i kultura*, wyd. II, Wyszaków 2009, s. 284-285

¹⁷ Tamże, s. 287-288

5. Charakterystyka środowiska przyrodniczego

5.1 Ukształtowanie powierzchni i geomorfologia

Sołectwo Turzyn położone jest (wg J. Kondrackiego) w obrębie mezoregionu fizyczno – geograficznego Międzyrzecza Łomżyńskiego (stanowiącego część makroregionu Niziny Północnomazowieckiej), położonego w widłach dolin Narwi i Bugu.

W części południowej mezoregionu rzeźba jest monotonna i płaska. Stanowią ją równiny sandrowe, znaczące liczne przepływy wód roztopowych ku dolinie Bugu. Generalnie piaszczysta wysoczyzna polodowcowa opada stromą krawędzią (do 18m) ku dolinie Bugu. Posiada charakter silnie zdenudowanej wysoczyzny polodowcowej przemodelowanej przez wody fluwioglacjalne, które zatarły starsze formy lodowcowe, a następnie akumulowały swoje osady w postaci pokryw sandrowych.

Generalnie wysoczyzna jest nachylona ku południowi (ku dolinie Bugu). Jest ona wyniesiona na wysokość rzędu 105 – 115m n.p.m. W części południowej i środkowej ma charakter płaskiej powierzchni (deniwelacje ok. 3m), a lekko falistej w części północno-zachodniej, północnej i wschodniej, w rejonie Udrzynka (deniwelacje w granicach 3 - 7m). Spadki terenu w zasadzie nie przekraczają 5%.

Powierzchnię wysoczyznową rozcinają dwie doliny cieków: Tuchełki i Strugi. Urozmaiceniem powierzchni są również liczne dolinki i zagłębienia denudacyjne o podmokłym lub zabagnionym dnie, a także pagórki wydymowe (rozległe i niezbyt wysokie) w zachodniej i północnej części gminy.

Wysoczyzna schodzi ku dolinie dwoma poziomami: erozyjnym, o płaskich powierzchniach, wyniesionym średnio 100 – 110m n.p.m. oraz również płaskim (do 5%) poziomem erozyjno-denudacyjnym, wyniesionym średnio 95 – 105m n.p.m. (w rejonie Poręby, Brańszczyka i na wschód od Turzyna).

5.2 . Klimat

Pod względem klimatycznym obszar sołectwa Turzyn należy podobnie jak i cała gmina do regionu Krainy Wielkich Dolin, do tzw. Dzielnicy Podlaskiej. Charakteryzuje się on kontynentalizacją klimatu przejawiającą się w dużej amplitudzie średnich rocznych temperatur, dość nagłymi przejściami w porach roku, niezbyt wielką ilością opadów. Średnia temperatura roczna wynosi 7,1 – 7,2^oC (stycznia około - 3,5^oC, lipca na poziomie +18^oC), średnie opady roczne – ok. 550mm (przy czym na okres wegetacyjny przypada średnio 64% rocznej sumy opadów}, długość okresu

wegetacyjnego 200 - 210 dni średnio w roku, czas zalegania pokrywy śnieżnej – ok. 80 - 87 dni, termin rozpoczęcia prac polowych – koniec marca. Średnia wartość wilgotności względnej w okresie roku wynosi ok. 80%, przy czym warunki wilgotności są znacznie wyższe w obrębie dolin, niż na terenach wyniesionych. Wskutek podwyższonej wilgotności istnieje na terenach niżej położonych tendencja do tworzenia się mgieł lokalnych.

Najkorzystniejsze warunki klimatyczno - zdrowotne występują w obrębie:

- terenów otwartych wysoczyzny – na obszarach o korzystnej ekspozycji południowej- dobre nasłonecznienie, dobre warunki termiczne, znaczne wyniesienie ponad dno doliny – dobre przewietrzanie terenu, dobre warunki wilgotnościowe, rzadkość występowania mgieł.

Średnio korzystne warunki występują na obszarze:

- terasy nadzalewowej – średnie warunki (gorsze warunki termiczne, wilgotnościowe, solarne), wzbogacają je siedliska borów sosnowych, stwarzające specyficzny zdrowy mikroklimat, dogodny dla rozwoju funkcji rekreacyjnej,
- terenów wysoczyzny otoczonych lasami i terenów silnie zalesionych - utrudnione, niedostateczne przewietrzanie obszarów, słabe nasłonecznienie, często występujące mgły poranne, znaczna wilgotność.

Niekorzystne lub mało korzystne warunki topoklimatyczne posiadają:

- terasa zalewowa doliny Strugi – strefy częstych inwersji termicznych (zalegania lub spływu chłodnych mas powietrza), złe warunki solarne i wilgotnościowe, częste mgły i przymrozki, obszary o charakterze korytarzy wentylacyjnych,
- boczne dolinki i obniżenia w obrębie wysoczyzny – również częściowo narażone na inwersje, o gorszych warunkach solarnych i wilgotnościowych. Spełniają rolę rynien grawitacyjnego spływu chłodnych mas powietrza i wód okresowych ku dolinie.

5.3 Wody powierzchniowe i podziemne

Wody powierzchniowe:

Turzyn leży w zlewni Bugu. Dział wodny III stopnia pomiędzy zlewnią Bugu, a zlewnią Narwi przebiega równoleżnikowo na północy gminy. Teren odwadniany jest

więc przez rzekę główną Bug, rowy dolin bocznych w obrębie wysoczyzny i terasy nadzalewowej.

Istotnym elementem wód powierzchniowych są liczne rozlewiska, podmokłe łąki i bagniska, pełniące rolę naturalnych zbiorników retencyjnych. Obniżenia terenowe o utrudnionych warunkach odpływu powierzchniowego i słabej przepuszczalności gruntów odwadniane są miejscami sztucznie, poprzez system rowów melioracyjnych. Znaczna część wód opadowych infiltruje też w głąb piaszczystych utworów przepuszczalnych i jest drenowana ku dolinie Bugu.

Wody podziemne:

Turzyn leży na terenie głównych 2 zbiorników wód podziemnych: GZWP nr 221, pod nazwą „Dolina Kopalna Wyszaków” oraz GZWP nr 215A, pod nazwą „Subniecka Warszawska – część centralna”.

Zbiornik GZWP nr 215A jest to zbiornik porowy, o warstwie wodonośnej w utworach triasowych i średniej głębokości ujęć ok. 180 m. Ze względu na naturalne zabezpieczenia od wpływów z powierzchni, nie jest on objęty strefą ochrony. Jest to piętro wodonośne nie użytkowane przez ujęcia funkcjonujące na terenie gminy.

Zbiornik GZWP nr 221 jest to również zbiornik porowy o warstwie wodonośnej w utworach czwartorzędowych, o średniej głębokości ujęć ok. 100 m i łącznej powierzchni 590 km². Jego zasięg został objęty strefą wysokiej ochrony (OWO). Jej granice przebiegają we wschodniej, północnej i północno-zachodniej części gminy, wyłączając ze strefy jedynie niewielkie skrawki obszaru.

Na terenie gminy znajdują się trzy czwartorzędowe poziomy wód oraz piętro trzeciorzędowe. Pierwszą warstwę stanowią wody podziemne podskórne zalegające na głębokości od 1 do 5 m, o zwierciadle swobodnym. Ze względu na płytkie zaleganie są narażone na zanieczyszczenie substancjami pochodzącymi z powierzchni ziemi jak również zanieczyszczeniami bakteriologicznymi. Zasoby wykorzystywane jedynie lokalnie (studnie kopane). Druga warstwa wodonośna występuje na głębokości od 27 do 41 m. Woda z tej warstwy czerpana jest między innymi przez studnie zlokalizowane we wsiach Białełoto – Kobyła, Udrzyn, Turzyn, Brańszczyk – Rybakówka, Poręba. Trzecia warstwa wodonośna występuje na głębokości 50 – 60m i jest najbardziej zasobna w wodę. Z zasobów tych korzystają ujęcia w Trzciance, Brańszczyku – Dom Pomocy Społecznej, Nowych Budach.

5.4 Surowce mineralne

Na terenie gminy, w tym także w sołectwie Turzyn nie występują udokumentowane złoża surowcowe. Istnieje natomiast kilka rozpoznanych rejonów występowania kopalin pospolitych (piaski, żwiry, gliny oraz ropy), które ze względu na niewielką zasobność złóż mają charakter lokalny. Na terenie gminy występują również złoża torfu, które występują w Białymbłocie oraz w okolicy Udrzynka, Starych Bud i Turzyna.

5.5 Gleby

W obrębie sołectwa Turzyn występują w zwartych kompleksach gleby zaliczane do klas średnich IVa i IVb.

5.6 Szata roślinna i świat zwierzęcy

Szata roślinna całej gminy Brańszczyk, w tym sołectwa Turzyn charakteryzuje się dużą różnorodnością gatunkową. Wynika to między innymi z faktu występowania dużych kompleksów leśnych i doliny rzeki Bug. Są to obszary w niewielkim stopniu przekształcone przez człowieka gdzie istnieją dogodne warunki dla rozwoju świata fauny i flory.

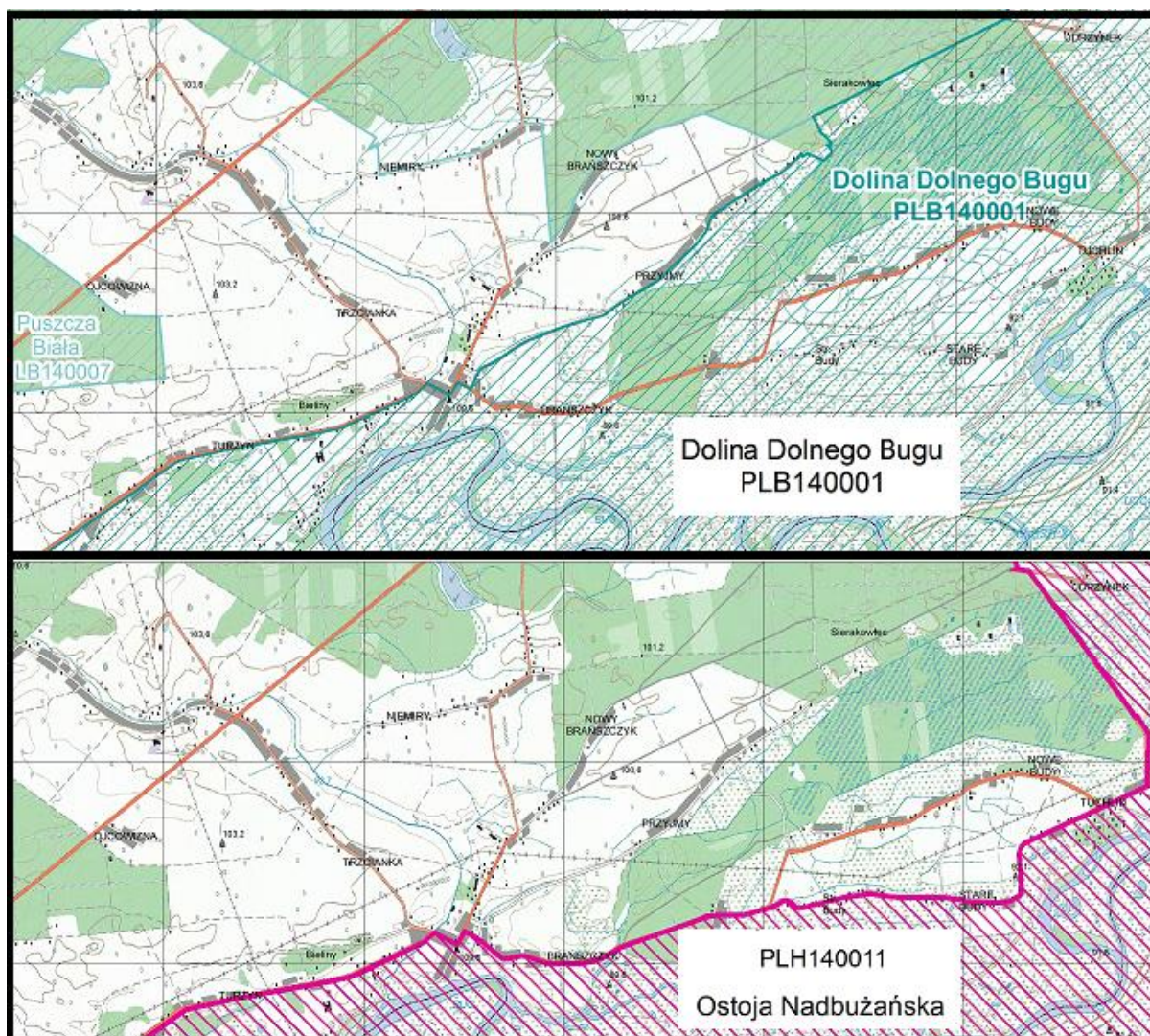
Flora tego terenu ma charakter wybitnie niżowy. W starorzeczach występują grzybienie białe i grązele żółte. Nad rzeką pojawiają się barwne kobierce muraw piaskolubnych, z takimi gatunkami jak fioletowo kwitnące macierzanki piaskowe, zawciąg pospolity, goździk kropkowany i goździk kartuzek, kocanki piaskowe oraz biała lepnica tatarska.

W świecie fauny należy wymienić takie zwierzęta jak łosie, jelenie, sarny, dziki, lisy oraz bobry. Rarytasem z zakresu ornitofauny są pojawiające się czarne bociany i coraz liczniejsze w ostatnich latach żurawie. Z ptaków drapieżnych występują: myszołowy, jastrzębie, pustułki, liczne są kruki. Bogata jest lista ptaków błotnych i wodnych. Do najważniejszych należy czapla siwa. W sołectwie Turzyn występuje także bocian biały, który z racji na swe liczne siedliska na terenie całej gminy widnieje na Herbie Gminy Brańszczyk.

5.7 Obszary prawnie chronione

Prawie cały obszar całej gminy, w tym także sołectwo Turzyn położone jest na obszarze sieci Natura 2000. Powierzchnia tego obszaru wynosi ok. 84 tysiące ha, w tym 64 tys. ha w województwie mazowieckim. Na obszarach objętych tą siecią zabrania się podejmowania działań mogących w istotny sposób pogorszyć stan siedlisk przyrodniczych oraz siedlisk gatunków roślin i zwierząt, a także w istotny sposób wpłynąć negatywnie na gatunki wchodzące w skład obszaru objętego siecią NATURA 2000.

Część sołectwa Turzyn objęta jest Doliną Dolnego Bugu PLB140001 (Obszar specjalnej ochrony ptaków Natura 2000) oraz Ostają Nadbużańską PLH140011 (Specjalne Obszary Ochrony Siedlisk).



Źródło: natura2000.gdos.gov.pl

5.8 Walory i wykorzystanie turystyczne terenu

Walory przyrodniczo – krajobrazowe gminy i otaczających ją obszarów wzdłuż doliny Bugu predysponują teren do większego wykorzystania turystyczno – wypoczynkowego. Wg „Koncepcji wykorzystania turystycznego rzeki Bug” opracowanej przez WBPP w Ostrołęce, dla zagospodarowania turystycznego rzeki niezbędna jest rozbudowa sieci infrastruktury turystycznej w miejscowościach o funkcjach recepcyjnych, do jakich zaliczono m. in. miejscowość wypoczynkową - Turzyn. Zgodnie z planem zagospodarowania przestrzennego gminy, w miejscowości Turzyn proponuje się wielofunkcyjny ośrodek obsługi ruchu turystyczno- wypoczynkowego.

5.9 Gospodarka odpadami

Przepisy określające zasady gospodarki odpadami stałymi na terenie gminy, jak i sołectwa Turzyn zawarte są w „Regulaminie utrzymania czystości i porządku” oraz w „Planie gospodarki odpadami” uchwalonymi przez Radę Gminy. Gmina nie posiada na swoim terenie składowiska odpadów komunalnych. Gmina jest objęta zorganizowanym systemem wywozu nieczystości stałych. Gospodarstwa domowe, zgodnie z ustawą o odpadach, korzystają z indywidualnych pojemników do zbiórki śmieci. Odbiorem wszystkich odpadów z terenu gminy zajmują się firmy wyspecjalizowane w tym zakresie.

W aspekcie zrównoważonego rozwoju obszaru gminy Brańszczyk rozwiązanie problemu gospodarki odpadami nabiera szczególnego znaczenia.

Problemem gminy pozostają obecnie dzikie wysypiska, które zanieczyszczają lokalnie tereny leśne, zagłębienia poeksploatacyjne, skarpy dolin. Gmina prowadzi selektywną zbiórkę odpadów.

5.10 Uwarunkowania wynikające ze stanu środowiska

Z analizy stanu istniejącego środowiska przyrodniczego sołectwa Turzyn jego naturalnych cech, walorów i zasobów, a także zagrożeń urbanizacyjnych, zarówno dla tego środowiska, jak i środowiska życia człowieka, wynika szereg uwarunkowań i wniosków do Planu Rozwoju Miejscowości Turzyn:

1. Wieś ma charakter typowo rolniczy. Charakteryzuje ją duży udział gospodarstw indywidualnych, najczęściej średniej i małej wielkości. Grunty rolne należą tu w większości do średnich i słabych klas jakości. Płytko występujące wody

gruntowe w obrębie obniżeń tworzą warunki przyrodnicze dla rodzimych użytków zielonych, które zajmują w gminie stosunkowo duże powierzchnie. Również naturalne warunki nie predysponują do tworzenia się gleb o wysokich klasach bonitacyjnych. Mimo tego jedną z przesłanek rozwoju tego obszaru powinno być nadal rolnictwo. Wskazany jest rozwój rolnictwa w kierunku upraw ekologicznych, racjonalizacja stosowania nawozów sztucznych i chemicznych środków ochrony roślin.

2. Rzeźba terenu jest urozmaicona.
3. Rzeźba i budowa geologiczna generalnie nie stwarzają w sposób znaczący barier w zainwestowaniu terenu.
4. Brak jest surowców mineralnych o znaczeniu ponadlokalnym.
5. Z punktu widzenia warunków klimatycznych na obszarze sołectwa występują dogodne warunki dla zabudowy mieszkaniowej, nie ma również przeciwwskazań dla obiektów o charakterze usługowo-składowym.
6. Niezbędna jest odpowiednia gospodarka wodno – ściekowa w celu poprawy czystości rzeki Bug.
7. Aktualnie najważniejszym problemem jest nieuporządkowana gospodarka ściekowa. Niezbędny jest rozwój zbiorowego systemu kanalizacji sanitarnej wraz z grupową oczyszczalnią ścieków, dla całego obszaru koncentracji zabudowy mieszkaniowej sołectwa.
8. Największymi atutami stanowiącymi o atrakcyjności sołectwa są niewątpliwie walory przyrodnicze i turystyczne: czystość powietrza, rzeki, bogactwo fauny i flory (w tym liczne siedliska bociana), miejsca sprzyjające pieszym wędrowkom, turystyce rowerowej, czy spływom kajakowym.
9. W zagospodarowaniu obszaru sołectwa zakłada się rozwój rolnictwa ekologicznego i agroturystyki. W planach perspektywicznych omawianego terenu należy położyć duży nacisk na poprawę infrastruktury wsi poprzez budowę kanalizacji ścieków, zorganizowanie właściwej selekcji i odbioru śmieci, gazyfikację.

6. Zagospodarowanie przestrzenne

Miejscowość Turzyn należy do sołectw powierzchniowo dużych w gminie, gdyż jej obszar obejmuje 1138 ha, a zamieszkuje je 749 osób.

Z 1138 ha powierzchni sołectwa 944 ha stanowią użytki rolne. Grunty orne zajmują obszar 728 ha, łąki i pastwiska 216 ha, lasy i sady 20 ha, a pozostałe grunty 194 ha. W sołectwie jest 229 gospodarstw indywidualnych o średniej powierzchni 3,5 ha.

W miejscowym planie zagospodarowania przestrzennego gminy Brańszczyk jednostka planistyczna Turzyn ma podobne przeznaczenie jak większość miejscowości na obszarze gminy. Wzdłuż głównych ciągów komunikacyjnych średnio w pasie około 60 m do 80 m obowiązuje zabudowa mieszkaniowa jednorodzinna i siedliskowa oraz usługowa dalsze tereny to użytki rolne lub zalesienia.

Miejscowy plan zagospodarowania przestrzennego Gminy Brańszczyk w obrębie miejscowości Turzyn uchwalono dnia 7 maja 2012 roku uchwałą Rady Gminy w Brańszczyku Nr XXIV.116.2012



Postanowienia ogólne planu

Ilekroć w przepisach uchwały jest mowa o:

- 1) drodze serwisowej – należy przez to rozumieć jezdnię o parametrach jezdni drogi klasy L lub D oraz obiekty budowlane i urządzenia techniczne związane z prowadzeniem, zabezpieczeniem i obsługą ruchu, a także urządzenia związane z potrzebami zarządzania drogą zlokalizowane w liniach rozgraniczających drogi publicznej;
- 2) zabudowie mieszkaniowej jednorodzinnej wiejskiej należy przez to rozumieć zabudowę o charakterze typowo wiejskim, w obrębie której lokalizowana jest zarówno zabudowa mieszkaniowa jednorodzinna jak i zabudowa zagrodowa;
- 3) terenie – należy przez to rozumieć teren funkcjonalny, dla którego obowiązują ustalenia planu, wyznaczony liniami rozgraniczającymi oraz określony symbolem terenu zgodnie z rysunkiem planu;
- 4) przeznaczeniu podstawowym – należy przez to rozumieć funkcję, która zajmuje nie mniej niż 70% powierzchni działki gruntu, bądź powierzchni użytkowej zlokalizowanych na terenie objętym jednym zamierzeniem budowlanym budynków;
- 5) przeznaczeniu uzupełniającym – należy przez to rozumieć funkcję, która zajmuje nie więcej niż 30% powierzchni działki gruntu, bądź powierzchni użytkowej zlokalizowanych na terenie objętym jednym zamierzeniem budowlanym budynków;
- 6) nieprzekraczalnej linii zabudowy – należy przez to rozumieć linię wyznaczoną na rysunku planu, określającą obszar, w granicach którego należy lokalizować:
 - a) budynki, biorąc pod uwagę ich zewnętrzny obrys, do którego nie wlicza się schodów, pochylni, ganków, balkonów, tarasów oraz wykuszy, itp.,
 - b) budowle za wyjątkiem budowli infrastruktury technicznej, urządzeń budowlanych i urządzeń reklamowych;
- 7) usługach nieuciążliwych – należy przez to rozumieć usługi, których uciążliwość nie może powodować przekroczenia standardów jakości środowiska poza terenem, do którego prowadzący działalność ma tytuł prawny i które nie są zaliczane do przedsięwzięć mogących zawsze lub potencjalnie znacząco oddziaływać na środowisko;
- 8) wskaźniku powierzchni zabudowy – należy przez to rozumieć wielkość powierzchni zabudowy w stosunku do powierzchni działki lub terenu objętego jednym zamierzeniem budowlanym;
- 9) udziale powierzchni biologicznie czynnej – należy przez to rozumieć stosunek terenu biologicznie czynnego, o którym mowa w przepisach odrębnych, do powierzchni terenu objętego jednym zamierzeniem budowlanym;

- 10) wysokości zabudowy – należy przez to rozumieć wysokość budynku określoną w przepisach odrębnych;
- 11) strefie zieleni izolacyjnej – należy przez to rozumieć część terenu funkcjonalnego, pełniącego funkcję ochronną terenów sąsiednich przed negatywnym oddziaływaniem przedsięwzięć zlokalizowanych na danym terenie;
- 12) terenach narażonych na niebezpieczeństwo powodzi należy przez to rozumieć obszary bezpośredniego zagrożenia powodzią w rozumieniu przepisów dotyczących ochrony przed powodzią;
- 13) obsłudze komunikacyjnej należy przez to rozumieć zapewnienie dostępu do drogi z uwzględnieniem przepisów ustawy o gospodarce nieruchomościami.

Ustala się następujące przeznaczenie terenów objętych planem:

- 1) tereny zabudowy mieszkaniowej jednorodzinnej, oznaczone na rysunku planu symbolem MN;
- 2) tereny zabudowy mieszkaniowej jednorodzinnej wiejskiej, oznaczone na rysunku planu symbolem MNr;
- 3) tereny zabudowy mieszkaniowej jednorodzinnej wiejskiej i zabudowy usług oświaty, oznaczone na rysunku planu symbolem MNr/U;
- 4) tereny zabudowy mieszkaniowej jednorodzinnej z tymczasowym przeznaczeniem pod tereny rolnicze, oznaczone na rysunku planu symbolem MN/R;
- 5) tereny zabudowy usługowej, oznaczone na rysunku planu symbolem U;
- 6) tereny zabudowy usług oświaty, oznaczone na rysunku planu symbolem UO;
- 7) tereny zabudowy usług nieuciążliwych i zabudowy mieszkaniowej jednorodzinnej, oznaczone na rysunku planu symbolem U/MN;
- 8) tereny zabudowy usługowej i obiektów produkcyjnych, składów i magazynów, oznaczone na rysunku planu symbolem U/P;
- 9) tereny zabudowy usługowej i obsługi komunikacji, oznaczone na rysunku planu symbolem U/KS;
- 10) tereny rolnicze, oznaczone na rysunku planu symbolem R;
- 11) tereny zabudowy zagrodowej, oznaczone na rysunku planu symbolem RM;
- 12) tereny zieleni, oznaczone na rysunku planu symbolem Z;
- 13) tereny lasów, oznaczone na rysunku planu symbolem ZL;
- 14) tereny zieleni izolacyjnej, oznaczone na rysunku planu symbolem ZI;

- 15)tereny wód powierzchniowych śródlądowych, oznaczone na rysunku planu symbolem WS;
- 16)tereny dróg publicznych klasy S, oznaczone na rysunku planu symbolem KDS;
- 17)tereny dróg publicznych klasy G, oznaczone na rysunku planu symbolem KDG;
- 18)tereny dróg publicznych klasy Z, oznaczone na rysunku planu symbolem KDZ;
- 19)tereny dróg publicznych klasy L, oznaczone na rysunku planu symbolem KDL;
- 20)tereny dróg publicznych klasy D, oznaczone na rysunku planu symbolem KDD;
- 21)tereny dróg wewnętrznych, oznaczone na rysunku planu symbolem KDW;
- 22)tereny infrastruktury technicznej elektroenergetycznej, oznaczone na rysunku planu symbolem E;
- 23)tereny infrastruktury technicznej wodociągowej, oznaczone na rysunku planu symbolem W;
- 24)tereny infrastruktury technicznej kanalizacyjnej, oznaczone na rysunku planu symbolem K.

Rysunek planu obowiązuje w zakresie ustaleń:

- 1)granicy obszaru objętego planem pokrywającej się z granicą administracyjną sołectwa;
- 2)granicy obszaru objętego planem pokrywającej się z granicą administracyjną gminy;
- 3)linii rozgraniczającej tereny o różnym przeznaczeniu lub różnych zasadach zagospodarowania;
- 4)nieprzekraczalnej linii zabudowy;
- 5)terenów narażonych na niebezpieczeństwo powodzi;
- 6)terenów zagrożonych osuwaniem się mas ziemnych;
- 7)strefy uciążliwości hałasem i drganiami;
- 8)strefy utrudnionych warunków budowlanych;
- 9)granicy strefy wywierania bezpośredniego wpływu cmentarza na środowisko;
- 10)granicy strefy ochrony konserwatorskiej układu ruralistycznego;
- 11)strefy ochrony archeologicznej;
- 12)strefy kontrolowanej gazociągu przesyłowego DN 250;
- 13)strefy zieleni izolacyjnej;
- 14)strefy migracji zwierząt;
- 15)wymiarowania;

16)przeznaczenia terenów, oznaczonego odpowiednio symbolem literowym i numerem wyróżniającym je spośród innych terenów.

Rysunek planu zawiera oznaczenia informacyjne, niebędące ustaleniami planu, określające:

- 1)granice obszaru Natura 2000 PLH140011 “ Ostoja Nadbużańska”;
- 2)granice obszaru Natura 2000 PLB140001 “ Dolina Dolnego Bugu”;
- 3)obiekt wpisany do wojewódzkiej ewidencji zabytków;
- 4)obiekt wpisany do gminnej ewidencji zabytków;
- 5)numer AZP stanowiska archeologicznego;
- 6)orientacyjny przebieg pasa technologicznego projektowanej napowietrznej linii elektroenergetycznej NN 400 kV;
- 7)orientacyjny przebieg pasa technologicznego napowietrznej linii elektroenergetycznej NN 220 kV;
- 8)orientacyjny przebieg pasa technologicznego napowietrznej linii elektroenergetycznej WN 110 kV;
- 9)orientacyjny przebieg pasa technologicznego napowietrznej linii elektroenergetycznej SN 15 kV;
- 10)granice strefy ochrony bezpośredniej ujęcia wody;
- 11)powierzchnię terenu.

W zakresie ochrony środowiska ustala się:

- 1)zakaz lokalizowania przedsięwzięć mogących zawsze znacząco oddziaływać na środowisko, za wyjątkiem infrastruktury technicznej i dróg publicznych;
- 2)na terenach oznaczonych symbolami U/P2, U/P4, U/P5 i U/P6 dopuszczenie lokalizowania przedsięwzięć mogących potencjalnie znacząco oddziaływać na środowisko, za wyjątkiem:
 - a) instalacji do zgazowania, odgazowania lub upłynniania węgla lub łupku bitumicznego, w ilości do 500 t na dobę, lub instalacji do wytwarzania smarów z ropy naftowej,
 - b) instalacji do brykietowania węgla kamiennego lub brunatnego,
 - c) elektrowni konwencjonalnych, elektrociepłowni lub innych instalacji do spalania paliw w celu wytwarzania energii elektrycznej lub ciepłej, o mocy cieplnej rozumianej jako ilość energii wprowadzonej w paliwie do instalacji w jednostce czasu przy ich nominalnym obciążeniu, do 300 MW i nie mniejszej niż 25 MW, a przy stosowaniu

paliwa stałego nie mniejszej niż 10 MW; przy czym przez paliwo rozumie się paliwo w rozumieniu przepisów o standardach emisyjnych z instalacji,

d) instalacji wykorzystujących do wytwarzania energii elektrycznej energię wiatru o łącznej mocy nominalnej elektrowni do 100 MW,

e) instalacji do przetwarzania lub przechowywania odpadów promieniotwórczych,

f) instalacji do prażenia i spiekania rud żelaza,

g) instalacji do budowy lub naprawy statków powietrznych,

h) instalacji do produkcji lub naprawy sprzętu kolejowego,

i) instalacji do wyłaczania eksplozyjnego,

j) instalacji do produkcji mas bitumicznych,

k) instalacji do przetwarzania produktów zawierających azbest,

l) wydobywania kopalin ze złoża,

m) wierceń wykonywanych w celu składowania odpadów promieniotwórczych,

n) urządzeń do przerzutu wody w celu zwiększania zasobów wodnych innych cieków naturalnych, kanałów oraz innych zbiorników wodnych,

o) grzebówisk zwłok zwierzęcych,

p) punktów do zbierania lub przeładunku odpadów, w tym złomu,

r) obiektów unieszkodliwiania odpadów wydobywczych,

s) unieszkodliwiania lub odzysku materiałów wybuchowych,

t) instalacji związanych z unieszkodliwianiem zasolonych wód kopalnianych;

Dla terenów narażonych na niebezpieczeństwo powodzi, w granicach określonych na rysunku planu, ustala się:

1) dopuszczenie zachowania i przebudowy istniejących obiektów budowlanych, zgodnie z ustaleniami planu;

2) na terenach oznaczonych symbolem MN i MNr dopuszczenie sytuowania obiektów budowlanych w oparciu o decyzję określoną w przepisach odrębnych dotyczących ochrony przed powodzią;

3) na terenach nie wymienionych w pkt 2 zakaz sytuowania budynków oraz dopuszczenie sytuowania pozostałych obiektów budowlanych w oparciu o decyzję określoną w przepisach odrębnych dotyczących ochrony przed powodzią;

4) zakaz podpiwniczania budynków.

Ochrona zabytków i dziedzictwa kulturowego

Na obszarze objętym planem zlokalizowane są obiekty o wartości historycznokulturowej, znajdujące się w wojewódzkiej ewidencji zabytków, oznaczone na rysunku planu.

Na obszarze objętym planem zlokalizowane są następujące obiekty o wartości historycznokulturowej, znajdujące się w gminnej ewidencji zabytków, oznaczone na rysunku planu:

- 1)dom drewniany, Turzyn 4;
- 2)dom drewniany, Turzyn 19;
- 3)obora drewniana, Turzyn 19;
- 4)stodoła drewniana, Turzyn 19;
- 5)dom drewniany, Turzyn 76;
- 6)dom drewniany, Turzyn 77;
- 7)dom drewniany, Turzyn 78;
- 8)stodoła drewniana, Turzyn 7778;
- 9)dom drewniany, Turzyn 86;
- 10)dom drewniany, Turzyn 105;
- 11)dom drewniany, Turzyn 110;
- 12)dom drewniany, Turzyn 119;
- 13)dom drewniany, Turzyn 120;
- 14)dom drewniany, Turzyn 139;
- 15)dom drewniany, Turzyn 164;
- 16)dom drewniany, Turzyn 177;
- 17)dom drewniany, Turzyn 181.

6.1. Sfera społeczna

Oświata i wychowanie

Dzieci z sołectwa Turzyn uczęszczają do Publicznej Szkoły Podstawowej w Turzynie oraz dowożone są autokarami do Publicznego Gimnazjum w Brańszczyku.

Służba zdrowia i opieka społeczna

W zakresie opieki zdrowotnej mieszkańcy miejscowości Turzyn korzystają m.in. z Przychodni Lekarskiej w Brańszczyku. Placówka ta zatrudnia lekarzy rodzinnych. W zakresie usług stomatologicznych mieszkańcy Turzyna mają możliwość korzystania z

placówki stomatologicznej w Brańszczyku. W zakresie innego leczenia specjalistycznego mieszkańcy Turzyna korzystają z placówek lekarskich zlokalizowanych w Wyszkwowie.

Administracja

Mieszkańcy wsi Turzyn korzystają z pomocy placówek administracyjnych znajdujących się w Brańszczyku. Są to:

- Urząd Gminy wraz z Gminnym Ośrodkiem Pomocy Społecznej oraz punktem dyżuru policji
- Bank Spółdzielczy w Ostrowii Mazowieckiej, oddział w Brańszczyku

Kultura

Bazę lokalową dla działalności kulturalnej mieszkańców całej gminy stanowi Gminny Dom Kultury wraz z Biblioteką publiczną i kawiarenką internetową zlokalizowane w Brańszczyku. Sieć bibliotek wyposażona jest w 30 tys. woluminów. Korzysta z nich ponad tysiąc czytelników. W Publicznej Szkole Podstawowej w Turzynie ma swoją filię Biblioteka Gminna.

Łączność

Na terenie Brańszczyka działa placówka pocztowo – telekomunikacyjna obsługująca swym zasięgiem obszar całej gminy.

Sport

W centrum Brańszczyka znajdują się dostępne dla uczniów i mieszkańców obiekty i urządzenia sportowe:

- boisko do gry w koszykówkę,
- boisko typu „orlik”,
- urządzenia napowietrznej siłowni zewnętrznej.

6.2. Komunikacja

Układ drogowy w gminie Brańszczyk tworzy sieć dróg publicznych, która służy do powiązań między regionalnych, regionalnych i lokalnych, obsługując jednocześnie istniejące zainwestowanie terenu. Składa się on z drogi krajowej, drogi wojewódzkiej, dróg powiatowych i gminnych.

Powiązania komunikacyjne Turzyna z obszarem zewnętrznym zapewniają:

- sieć dróg powiatowych i gminnych, które uzupełniają i wspomagają drogi układu nadrzędnego, zapewniając połączenia lokalne. Droga powiatowa w Turzynie łączy

drogę krajową nr S8 w utworzonym węźle „Turzyn” oraz jest główną drogą (poza S8) łączącą gminę Brańszczyk z Wyszkowem.

Obsługę komunikacją zbiorową mieszkańców sołectwa Turzyn zapewnia komunikacja autobusowa.

6.3. Gospodarka wodno – ściekowa

a) zaopatrzenie w wodę

Sołectwo Turzyn jest w całości zwodociągowane. Miejscowość obsługiwana jest z wodociągu wiejskiego grupowego, pracującego w oparciu o ujęcie w Turzynie. Miejscowości zaopatrywane przez ujęcie: Turzyn, Turzyn Kolonia, Ojcowizna. Wodociągi zrealizowane w gminie pracują w systemie jednostopniowego pompowania wody.

b) odprowadzanie ścieków

Sołectwo posiada częściowo zbiorczą sieć kanalizacji sanitarnej. Sieć kanalizacyjna realizowana jest w układzie grawitacyjno – tłocznym. Kolektory główne odprowadzają ścieki do oczyszczalni.

6.4. Elektroenergetyka

Sołectwo Turzyn zasilane jest w energię elektryczną z Głównego Punktu Zasilania (GZP) w postaci transformatorowo – rozdzielczej 220/110/15 kV, zlokalizowanego w Turzynie.

Dostawa i dystrybucja energii z tej stacji do wsi odbywa się za pośrednictwem sieci elektroenergetycznej rozdzielczej średniego napięcia 15 kV wyposażonej w lokalne stacje transformatorowo – rozdzielcze 15/0,4 kV. Ze stacji tych energia elektryczna doprowadzana jest do indywidualnych odbiorców za pośrednictwem miejscowych linii niskiego napięcia 380/230V kablowych bądź napowietrznych.

6.5. Telekomunikacja

Mieszkańcy wsi w zakresie powszechnych usług telekomunikacyjnych obsługiwani są przez Orange oraz Multimedia.

Generalnie gmina jest w całości telefonizowana, posiada nowoczesną infrastrukturę telekomunikacyjną pozwalającą na dostęp szeroko pojętych usług telekomunikacyjnych /Internet, telefon TV/.

Przez obszar sołectwa Turzyn przebiega linia światłowodowa. Mieszkańcy sołectwa korzystać mogą z usług wszystkich operatorów telefonii komórkowej.

6.6. Sieć gazowa

Docelowo na terenie gminy, w tym także w sołectwie Turzyn mieszkańcy będą mogli korzystać z systemu przewodowego gazu średniego ciśnienia. Plan zagospodarowania przestrzennego ustala zaopatrzenie w gaz ziemny do celów grzewczych i gospodarczych. Plan ustala zasady lokalizacji gazociągów w ulicach zgodnie z aktualnie obowiązującym rozporządzeniem określającym warunki techniczne jakim powinny odpowiadać sieci gazowe. Źródłem zasilania sołectwa w gaz będzie istniejący gazociąg przesyłowy DN 250 relacji Wyszaków – Ostrów Mazowiecka.

6.7. Ciepło

Mieszkańcy gminy ogrzewani są głównie za pośrednictwem pieców indywidualnych i kotłowni lokalnych opalanych węglem, koksem, gazem, bądź olejem opałowym.

ROZDZIAŁ II

Synteza zasobów miejscowości

1. Uwarunkowania sołectwa Turzyn

Sołectwo jest jednym z 22 sołectw w gminie Brańszczyk, położone w jej południowej części. Z przeprowadzonych analiz społeczno-gospodarczego rozwoju gminy Brańszczyk oraz na tym tle miejscowości Turzyn wynika, że rekomendowane są następujące typy inwestycji:

- rozwój działalności usługowej i gospodarczej,
- agroturystyka ze względu na bardzo korzystne położenie środowiskowe gminy.
- rozwój inwestycji z zakresu infrastruktury technicznej,
- rozwój inwestycji społeczno-kulturalnych i sportowych.

Szanse rozwoju wielofunkcyjnego miejscowości należy ocenić jako stosunkowo wysokie. Kierunek ten aktywizuje lokalną społeczność do tworzenia nowych miejsc pracy w zakresie agroturystyki, żywności ekologicznej, usług i rzemiosła.

Z analizy zasobów dziedzin życia społeczno-gospodarczego i kultury miejscowości Turzyn można wyciągnąć syntetyczne wnioski, które mogą być

wykorzystane do przyszłościowego rozwoju miejscowości i działań na rzecz jej odnowy.

ZASOBY PRZYRODNICZE
1. Malowniczy topograficznie krajobraz
2. Położenie na obszarze Natura 2000
3. Bliskość rzeki Bug
4. Korzystne warunki klimatyczne miejscowości
5. Duże zasoby gleb o niskich klasach bonitacyjnych
DZIEDZICTWO KULTUROWE
1. Bogate dziedzictwo kulturowe miejscowości
2. Bogate tradycje kulturowe i religijne miejscowości
OBIEKTY I TERENY
1. Atrakcyjne tereny pod rozwój mieszkalnictwa
2. Tereny pod usługi
3. Centrum dystrybucyjne LIDL
3. Publiczna Szkoła Podstawowa
INFRASTRUKTURA TECHNICZNA
1. Dobrze rozwinięta sieć dróg
2. Dobre powiązanie komunikacyjne z siedzibą gminy
3. Pełne zwodociągowanie miejscowości
4. Oświetlenie całego ciągu zabudowy wsi
5. Kolektory słoneczne na terenie miejscowości
5. Dobrze rozwinięta sieć telefonii
6. Wyposażenie wsi w Internet
7. System selektywnej zbiórki odpadów
GOSPODARKA I ROLNICTWO
1. Niewielkie powierzchniowo gospodarstwa rolne
2. Rozdrobniona struktura gospodarstw
3. Duża ilość terenów przeznaczonych pod rolnictwo

2. Analiza SWOT

Jest to metoda analizy sytuacji społeczno-gospodarczej społeczności lokalnej. Nazwa techniki **SWOT** pochodzi od pierwszych liter angielskich słów:

S – Strengths – **Mocne strony**

W – Weaknesses – **Słabe strony**

O – Opportunities – **Szanse**

T – Threats – **Zagrożenia**

W celu uzyskania jasnej analizy traktuje się siły i słabości jako czynniki wewnętrzne z punktu widzenia społeczności lokalnej, na które społeczność ma wpływ, a szanse i zagrożenia jako czynniki zewnętrzne znajdujące się w otoczeniu.

Mocne strony:

- Duża pracowitość oraz przedsiębiorczość mieszkańców
- Zadowalający stopień zaspokojenia potrzeb w zakresie szkolnictwa podstawowego
- Pozytywny obraz gminy w oczach społeczeństwa lokalnego
- Posiadanie własnych nieruchomości przez mieszkańców
- Dobry stan infrastruktury technicznej w zakresie zwodociągowania i dróg
- Istnienie wolnych terenów do zagospodarowania pod mieszkalnictwo i usługi
- Duże możliwości zbytu produktów rolnych na pobliskim rynku Warszawy
- Warunki do tworzenia obszarów rozwoju produkcji ekologicznej
- Walory przyrodniczo – rekreacyjne obszarów otaczających wieś
- Bliskość Wyszkowa i Warszawy
- Gotowość mieszkańców do przyjmowania turystów
- Korzystne warunki naturalne środowiska, sprzyjające rozwojowi usług rekreacyjnych oraz turystycznych
- Dostępność komunikacyjna wsi
- Istnienie bazy gastronomiczno- noclegowej (Hotel „Kamiza”, Bar „u Jana”)

Słabe strony:

- Niska aktywność społeczna
- Brak działań zmierzających do zintegrowania różnych grup mieszkańców
- Brak instytucji społecznych reprezentujących interesy młodzieży
- Przewaga postaw biernych oraz braku wiary we własne siły
- Niskie dochody mieszkańców
- Brak perspektyw dla młodych wykształconych ludzi

- Brak kapitału i trudność jego akumulacji wskutek niskich dochodów rolników i ludności wiejskich
- Niski poziom usprzętowania w rolnictwie
- Brak doświadczenia w prowadzeniu gospodarstw agroturystycznych
- Niska bonitacja gleb
- Niski poziom inicjatyw gospodarczych na wsi
- Brak doświadczenia w obsłudze turystów
- Brak zintegrowanego programu turystycznego gminy

Szanse:

- Wspieranie finansowe (środki pomocowe) dla danych projektów w ramach funkcjonujących programów
- Utworzenie organizacji pozarządowej wspierającej rozwój wsi
- Bliskość aglomeracji warszawskiej i miasta Wyszkowa
- Rozwój infrastruktury technicznej - budowa gazociągu oraz kanalizacji
- Powstanie gospodarstw ekologicznych o charakterze agroturystycznym
- Rozwój agroturystyki
- Wzrost świadomości ekologicznej społeczeństwa
- Wzrastająca moda wśród mieszkańców miast na wypoczynek sobotnio – niedzielny
- Wzrastające zainteresowanie budową domów letniskowych

Zagrożenia:

- Niewystarczające dotacje oraz subsydia budżetu państwa na prowadzenie działań z zakresu oświaty i kultury
- Brak jasnej polityki państwa w tym zakresie
- Brak zdecydowanych rządowych programów preferencyjnych rozwoju przedsiębiorczości na obszarach wiejskich
- Brak inwestorów z zewnątrz
- Spadające zainteresowanie inwestorów terenami nieuzbrojonymi
- Zmienna polityka w zakresie ochrony na produkty rolnicze
- Brak dostępności do kredytów nisko oprocentowanych
- Brak instytucji zajmującej się rynkowym obrotem produkcji rolnej o zasięgu ponadlokalnym

- Malejąca dochodowość pracy w rolnictwie
- Ograniczony rynek zbytu produktów rolnych
- Funkcjonowanie bazy turystycznej w innych gminach
- Zewnętrzne zanieczyszczenie środowiska

ROZDZIAŁ III

Wizja rozwoju miejscowości Turzyn

1. Wizja stanu docelowego

WIZJA STANU DOCELOWEGO	
Co ma ją wyróżniać?	Rozwinięty sektor handlu i usług. Intensywny rozwój budownictwa mieszkaniowego i usługowego. Intensywny rozwój sportu i rekreacji. Zaangażowanie mieszkańców w rozwój życia społeczności lokalnej.
Kim mają być mieszkańcy?	Wykształceni, aktywni zawodowo i społecznie mieszkańcy różnych grup zawodowych. Wykształceni rolnicy korzystający z ofert i programów rozwojowych. Aktywna i zaangażowana młodzież.
Jakie ma pełnić funkcje?	Kulturalne, turystyczne, sportowe, Funkcja podstawowa-miejsce zamieszkania i pracy wszystkich grup społecznych i zawodowych.
Jakie mają być powiązania komunikacyjne?	Dobry stan dróg łączących wieś z innymi miejscowościami w gminie i poza nią. Uruchomienie wygodne połączenia drogowego z sąsiednimi gminami. Odpowiednia lokalizacja przystanków autobusowych.
Co zaproponujemy dzieciom i młodzieży?	Plac i ogródek zabaw. Ścieżka przyrodniczo - edukacyjna

Co ma dać utrzymanie?	Nowoczesne i produkujące zdrową żywność gospodarstwa rolne. Praca w sferze produkcyjno - usługowej we wsi i poza wsią. Działalność gospodarcza.
------------------------------	---

2. Opis planowanych przedsięwzięć na lata 2015 – 2020

Priorytetami Planu Rozwoju Lokalnego Miejscowości dla wsi Turzyn będą:

1. Budowa kanalizacji sanitarnej w sołectwie,
2. Budowa sieci gazowej we wsi,
3. Przebudowa drogi powiatowej Nr 4403 wraz z chodnikiem
4. Instalacja kolektorów słonecznych oraz paneli fotowoltaicznych
5. Budowa ścieżki przyrodniczo – edukacyjnej.
6. Modernizacja oświetlenia ulicznego z wymianą punktów świetlnych na energooszczędne.
7. Budowa placu sportowo – rekreacyjnego
8. Przebudowa dróg gminnych
9. Uzbrojenie terenu pod działalność gospodarczą

1. Budowa kanalizacji sanitarnej w sołectwie

Miejscowość posiada tylko częściową sieć kanalizacyjną będącą zwodociągowaną. Stanowi to znaczne utrudnienie w planach rozwojowych sołectwa. W poważnym stopniu ogranicza to rozwój budownictwa jednorodzinnego jak i zagospodarowanie terenów pod działalność usługową. Brak całkowitej sieci kanalizacji wpływa również na zanieczyszczenie środowiska naturalnego miejscowości, gdyż w większości gospodarstwa funkcjonujące na obszarze sołectwa korzystają z bezodpływowych zbiorników na ścieki.

<i>Instytucja realizująca zadanie</i>	<i>Gmina Brańszczyk</i>
<i>Szacunkowe koszty inwestycji (zł.)</i>	<i>5.000.000</i>
<i>Źródła finansowania</i>	<i>Budżet Gminy Program Rozwoju Obszarów Wiejskich, Regionalny Program Operacyjny</i>
<i>Okres realizacji</i>	<i>2015-2020</i>

2. Budowa sieci gazowej we wsi

Turzyn nie posiada podłączenia do sieci gazowej. Dotychczas do ogrzewania stosowane są rozwiązania indywidualne. Podłączenie sołectwa do centralnego systemu zaopatrzenia w ciepło spowodowałoby zmniejszenie zanieczyszczenia powietrza w samej miejscowości jak i na terenach ościennych.

<i>Instytucja realizująca zadanie</i>	<i>Gmina Brańszczyk Zakład Gazowniczy</i>
<i>Szacunkowe koszty inwestycji (zł.)</i>	<i>3.000.000</i>
<i>Źródła finansowania</i>	<i>Budżet Gminy Regionalny Program Operacyjny, Programy Proekologiczne Polska Spółka Gazownictwa Sp. z o.o.</i>
<i>Okres realizacji</i>	<i>2015 - 2020</i>

3. Przebudowa drogi powiatowej Nr 4403 wraz z chodnikiem

Projekt zakłada przebudowę drogi powiatowej Nr 4403W wraz z chodnikiem na odcinku 6400m od skrzyżowania z ulicą Fryderyka Chopina w Brańszczyku do wiaduktu Turzyn – Zakręcie, co w szczególności wpłynie na poprawę bezpieczeństwa i polepszenie łączności komunikacyjnej.

<i>Instytucja realizująca zadanie</i>	<i>Gmina Brańszczyk</i>
<i>Szacunkowe koszty inwestycji (zł)</i>	<i>6.000.000</i>
<i>Źródła finansowania</i>	<i>Budżet Gminy Program Rozwoju Obszarów Wiejskich Powiat Wyszków</i>
<i>Okres realizacji</i>	<i>2015 - 2020</i>

4. Instalacja kolektorów słonecznych i paneli fotowoltaicznych

Inwestycja dotycząca instalacji kolektorów słonecznych służąca do podgrzewania ciepłej wody użytkowej w gospodarstwach domowych przyczyni się do zmniejszenia zużycia paliwa stałego w lokalnych kotłowniach i zmniejszy emisję szkodliwych substancji do powietrza atmosferycznego. W roku 2015 zamontowano kolektory słoneczne w 71 gospodarstwach na terenie sołectwa Turzyn.

Planowana jest również inwestycja dotycząca montażu paneli fotowoltaicznych, które zamieniają energię promieniowania słonecznego w energię elektryczną. Wytworzony w fotowoltaice prąd stały przepływa przez inwerter i zostaje przekształcony w prąd przemienny, czyli dokładnie taki jaki mamy w gniazdkach (230V). Uzyskaną energię elektryczną można zużywać na bieżąco, magazynować albo sprzedawać - w zależności od rodzaju instalacji fotowoltaicznej.

<i>Instytucja realizująca zadanie</i>	<i>Gmina Brańszczyk</i>
<i>Szacunkowe koszty inwestycji (zł)</i>	<i>600.000</i>
<i>Źródła finansowania</i>	<i>Budżet Gminy Regionalny Program Operacyjny Programy proekologiczne</i>
<i>Okres realizacji</i>	<i>2015-2020</i>

5. Budowa ścieżki przyrodniczo – edukacyjnej

Celem budowy ścieżki przyrodniczo - edukacyjnej jest zwrócenie uwagi na bogactwo gatunków spotykanych przy każdej wędrowce. Ścieżki takie bogate są cenne kolorowe zdjęcia i opisy: rzadkich i chronionych roślin, zwierząt, walorów kulturowych.

<i>Instytucja realizująca zadanie</i>	<i>Gmina Brańszczyk</i>
<i>Szacunkowe koszty inwestycji (zł)</i>	<i>70.000</i>
<i>Źródła finansowania</i>	<i>Budżet Gminy Wojewódzki Fundusz Ochrony Środowiska i Gospodarki Wodnej, Program Rozwoju Obszarów Wiejskich</i>
<i>Okres realizacji</i>	<i>2015-2020</i>

6. Modernizacja oświetlenia ulicznego z wymianą punktów świetlnych na energooszczędne.

Zadanie przyczyni się do zmniejszenia zużycia energii elektrycznej przez oświetlenie uliczne a powstałe oszczędności będzie można wykorzystać na inne inwestycje proekologiczne.

<i>Instytucja realizująca zadanie</i>	<i>Gmina Brańszczyk</i>
<i>Szacunkowe koszty inwestycji (zł)</i>	<i>40.000</i>
<i>Źródła finansowania</i>	<i>Budżet Gminy Programy proekologiczne Regionalny Program Operacyjny</i>
<i>Okres realizacji</i>	<i>2015 - 2020</i>

7. Budowa placu sportowo – rekreacyjnego

Przedsięwzięcie polega na budowie placu sportowo – rekreacyjnego, który będzie wyposażony w siłownię napowietrzną oraz urządzenia do gier i zabaw dla dzieci. Poza tym na terenie placu znajdować się będą: altanka oraz tablice edukacyjne o tematyce sportowej i ekologicznej. Plac sportowo – rekreacyjny przyczyni się do integracji międzypokoleniowej mieszkańców oraz do aktywnego spędzania wolnego czasu przez młodzież i dorosłych.

<i>Instytucja realizująca zadanie</i>	<i>Gmina Brańszczyk</i>
<i>Szacunkowe koszty inwestycji (zł)</i>	<i>250.000</i>
<i>Źródła finansowania</i>	<i>Sołectwo Turzyn Program Rozwoju Obszarów Wiejskich Wojewódzki Fundusz Ochrony Środowiska i Gospodarki Wodnej</i>
<i>Okres realizacji</i>	<i>2015 - 2020</i>

8. Przebudowa dróg gminnych

W ramach planowanego zadania planuje się: modernizację dróg gminnych poprzez ułożenie nawierzchni bitumiczno –asfaltowej. Realizacja powyższego zadania powinna służyć przede wszystkim poprawie jakości życia mieszkańców Turzyna. Wzrośnie także bezpieczeństwo użytkowników dróg ze względu na modernizację nawierzchni. Wzrośnie także atrakcyjność terenów budowlanych pod zabudowę mieszkaniową lub usługi. W zasadniczy sposób poprawi się także wygląd i estetyka wsi, co wpłynie mobilizująco na jej mieszkańców. Pośrednio więc osiągnięty zostanie kolejny z celów, jakim jest estetyczny wygląd obejść, ogródków przydomowych i budynków.

<i>Institucja realizująca zadanie</i>	<i>Gmina Brańszczyk</i>
<i>Szacunkowe koszty inwestycji (zł)</i>	<i>1.500.000</i>
<i>Źródła finansowania</i>	<i>Budżet Gminy Regionalny Program Operacyjny Program Rozwoju Obszarów Wiejskich</i>
<i>Okres realizacji</i>	<i>2015 - 2020</i>

9. Uzbrojenie terenów pod działalność gospodarczą

Inwestycja polegać będzie na zwodociągowaniu terenów oraz utworzeniu sieci kanalizacyjnej, co w znacznym, stopniu przyczyni się do planowanego rozwoju sołectwa. Planowana jest również budowa nowej infrastruktury drogowej, m.in. dojazdu do nowo uzbrojonych działek.

<i>Institucja realizująca zadanie</i>	<i>Gmina Brańszczyk</i>
<i>Szacunkowe koszty inwestycji (zł)</i>	<i>500.000</i>
<i>Źródła finansowania</i>	<i>Budżet Gminy Regionalny Program Operacyjny Program Rozwoju Obszarów Wiejskich</i>
<i>Okres realizacji</i>	<i>2015 - 2020</i>

3. System wdrażania i monitorowania

Wdrożenie Planu Rozwoju Lokalnego Miejscowości Turzyn rozpocznie się poprzez wprowadzenie go w życie uchwałą Rady Gminy Brańszczyk. Wdrożenie Planu Rozwoju Lokalnego Miejscowości zaleca się Wójtowi Gminy Brańszczyk. Radzie Sołectkiej sołectwa Turzyn oraz Sołtysowi wsi Turzyn.

Plan Rozwoju Lokalnego Miejscowości będzie podlegał stałemu monitorowaniu. Proces ten będzie miał na celu analizowanie stanu zaawansowania przyjętych działań oraz zgodności ich z postawionymi założeniami. Plan będzie modyfikowany przez korekty i uaktualnianie jego zapisów. Stan realizacji zaplanowanych działań i ich weryfikacja będzie procesem ciągłym, trwającym od momentu rozpoczęcia planowanych inwestycji, poprzez realizację, aż do momentu zakończenia. Monitorowanie odbywać się będzie w formie bezpośredniej, polegającej na dokonaniu wizji lokalnych i sprawdzaniu stanu rzeczywistego realizacji zadań oraz pośredniej - sprawozdawczej, polegającej na analizowaniu materiałów, wskaźników i statystyk. W monitorowaniu brać będą udział wszystkie podmioty oraz komórki organizacyjne Urzędu Gminy w Brańszczyku zaangażowane we wdrażanie Planu Rozwoju Lokalnego Miejscowości Turzyn.